

# Niezbędnik Dobrego Nauczyciela

Redakcja: prof. dr hab. Anna Izabela Brzezińska

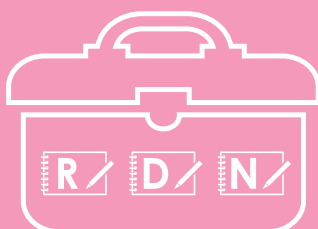


## Seria IV

Monitorowanie rozwoju w okresie dzieciństwa i dorastania

## TOM 5

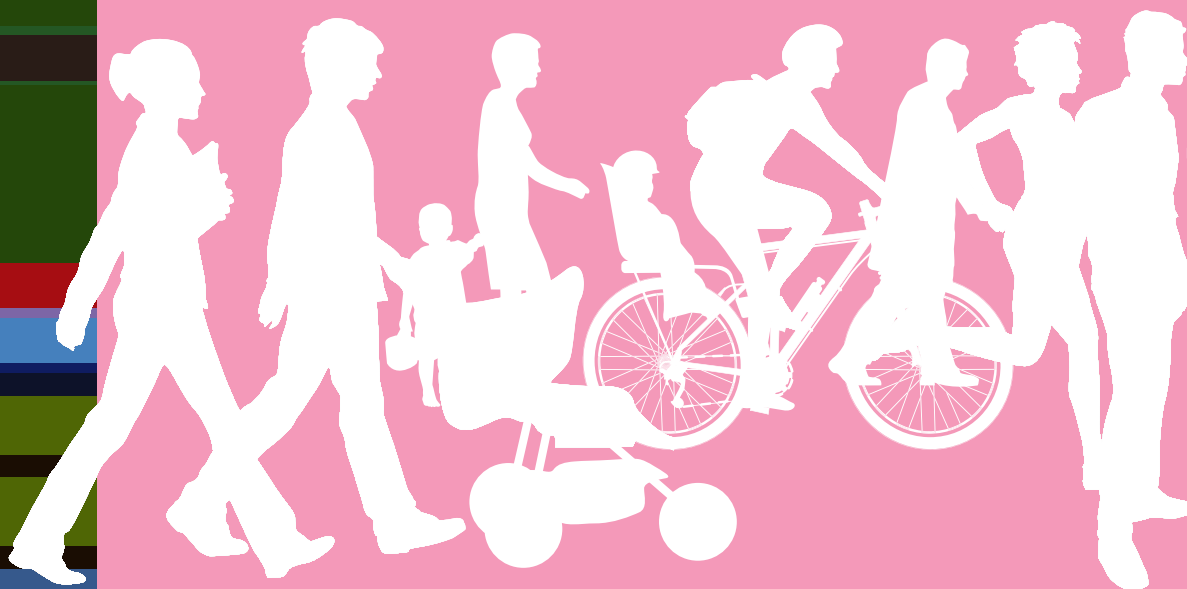
## DODATEK



Anna I. Brzezińska, Julita Wojciechowska,  
Beata Ziółkowska Aleksandra Kram, Marta Molińska

# Skrzynka z narzędziami Wczesna faza dorastania

Jak zbierać informacje o nastolatku  
i środowisku jego rozwoju?



wiek: 11/12–14/15 lat



KAPITAŁ LUDZKI  
NARODOWA STRATEGIA SPÓJNOŚCI

IBE



entuzjaści  
edukacji

UNIA EUROPEJSKA  
EUROPEJSKI  
FUNDUSZ SPOŁECZNY



# Niezbędnik Dobrego Nauczyciela

Redakcja: prof. dr hab. Anna Izabela Brzezińska

---

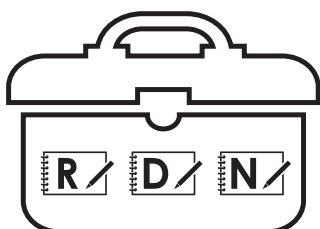
## Seria IV

Monitorowanie rozwoju w okresie dzieciństwa i dorastania

### TOM 5

### DODATEK

---



Anna I. Brzezińska, Julita Wojciechowska, Beata Ziółkowska  
Aleksandra Kram, Marta Molińska

## Skrzynka z narzędziami Wczesna faza dorastania

Jak zbierać informacje o nastolatku  
i środowisku jego rozwoju?

**KWESTIONARIUSZY**  
**25**

wiek: 11/12–14/15 lat

**Redakcja serii Niezbędnik Dobrego Nauczyciela**

prof. dr hab. Anna Izabela Brzezińska

Zespół Wczesnej Edukacji, Instytut Badań Edukacyjnych w Warszawie

**Opis narzędzi i zasad ich stosowania:**

Seria IV. *Monitorowanie rozwoju w okresie dzieciństwa i dorastania*

TOM 5. *Rozpoznanie zasobów nastolatka i środowiska rozwoju. Wczesna faza dorastania*

Autorzy:

Aleksandra Kram, Instytut Psychologii, Uniwersytet im. Adama Mickiewicza w Poznaniu

Marta Molińska, Instytut Psychologii, Uniwersytet im. Adama Mickiewicza w Poznaniu

**Konsultacja merytoryczna tomu 5:**

prof. dr hab. Anna Izabela Brzezińska, Zespół Wczesnej Edukacji, Instytut Badań Edukacyjnych w Warszawie

dr Julita Wojciechowska, Instytut Psychologii, Uniwersytet im. Adama Mickiewicza w Poznaniu

dr Beata Ziółkowska, Instytut Psychologii, Uniwersytet im. Adama Mickiewicza w Poznaniu

**Recenzent:**

prof. dr hab. Stanisław Kowalik, Akademia Wychowania Fizycznego im. Eugeniusza Piaseckiego w Poznaniu

**Projekt okładki oraz koncepcja graficzna serii:**

Beata Czapska, Instytut Badań Edukacyjnych w Warszawie

Wszystkie tomy i pakiet narzędzi gotowe do druku dostępne na stronie:

<http://eduentuzjasci.pl/dziecko-nastolatek>

**Wydawca:**

Instytut Badań Edukacyjnych

ul. Górczewska 8

01-180 Warszawa

Tel. +48 22 241 71 00; [www.ibe.edu.pl](http://www.ibe.edu.pl)

©Copyright by Instytut Badań Edukacyjnych, Warszawa 2014

Publikacja opracowana w ramach projektu systemowego: Badanie jakości i efektywności edukacji oraz instytucjonalizacja zaplecza badawczego, współfinansowanego przez Unię Europejską ze środków Europejskiego Funduszu Społecznego, realizowanego przez Instytut Badań Edukacyjnych

Wzór pasów łowickich wykorzystanych w publikacji zainspirowany ilustracją z książki:

Świątkowska, J. (1953). *Strój łowicki*, seria „Atlas Polskich Strojów Ludowych”, t. 7, cz. IV Mazowsze i Sieradzkie, z. 2,

Wrocław: Polskie Towarzystwo Ludoznawcze

Egzemplarz bezpłatny



## Spis treści

|  |           |
|--|-----------|
| <b>Wstęp</b>   | <b>5</b>  |
| <b>Najważniejsze...</b>  | <b>6</b>  |
| <b>I. Jakość domowego środowiska nastolatka</b>  | <b>7</b>  |
| 1. Kwestionariusz dla nastolatka: <i>Środowisko fizyczne w domu i wokół domu</i>   | 7         |
| 2. Kwestionariusz dla rodziców: <i>Pełnienie ról społecznych przez nastolatka</i>  | 7         |
| 3. Kwestionariusz dla rodziców: <i>Sposoby wychowywania nastolatka</i>   | 9         |
| 4. Kwestionariusz dla rodziców: <i>Domowa przestrzeń nauki nastolatka</i>  | 10        |
| 5. Kwestionariusz dla rodziców: <i>Strategie korzystania przez nastolatka z TIK (technologie informacyjno-komunikacyjne)</i> | 11        |
| 6. Kwestionariusz dla rodziców i nastolatka: <i>RAZEM</i>  | 12        |
| <b>II. Przebieg i efekty rozwoju nastolatka</b>  | <b>13</b> |
| 7. Tabela obserwacji dla rodziców i nastolatka: <i>Rozwój fizyczny nastolatka</i>  | 13        |
| 8. Kwestionariusz dla rodziców: <i>Kompetencja komunikacyjna nastolatka</i>  | 17        |
| 9. Kwestionariusz dla rodziców: <i>Regulacja emocji u nastolatka</i>   | 18        |
| 10. Kwestionariusz dla nastolatka: <i>Sposób wyrażania emocji</i>  | 19        |
| 11. Kwestionariusz dla nastolatka: <i>Moja pomysłowość</i>   | 20        |
| 12. Kwestionariusz dla nastolatka: <i>Wiedza o sobie</i>   | 21        |
| 13. Kwestionariusz dla nastolatka: <i>Moja tożsamość grupowa</i>   | 22        |
| <b>III. Jakość instytucjonalnego środowiska nastolatka</b>   | <b>23</b> |
| 14. Kwestionariusz dla nauczycieli: <i>Środowisko fizyczne w szkole</i>  | 23        |
| 15. Kwestionariusz dla nauczycieli: <i>Klimat w klasie</i>   | 24        |
| 16. Kwestionariusz dla ucznia: <i>Ja w społeczeństwie</i>  | 25        |
| 17. Kwestionariusz dla nauczyciela: <i>RAZEM</i>   | 26        |
| <b>IV. Funkcjonowanie nastolatka w instytucji</b>  | <b>27</b> |
| 18. Kwestionariusz dla ucznia: <i>Moja motywacja do uczenia się</i>  | 27        |
| 19. Kwestionariusz dla ucznia: <i>Moje strategie radzenia sobie w sytuacjach trudnych</i>                                    | 28        |
| 20. Kwestionariusz dla nauczycieli: <i>Strategie adaptacji ucznia w szkole</i>   | 29        |
| 21. Kwestionariusz dla nauczycieli: <i>Uczeń w grupie</i>  | 31        |
| 22. Kwestionariusz dla ucznia: <i>Moje samopoczucie w szkole</i>   | 32        |
| 23. Kwestionariusz dla ucznia: <i>Moja orientacja życiowa</i>  | 33        |
| 24. Kwestionariusz dla nauczycieli: <i>Uczeń w relacjach społecznych</i>   | 34        |
| 25. Kwestionariusz dla nauczycieli: <i>Gotowość ucznia do przejścia do nowej instytucji</i>                                  | 35        |



## Dla kogo jest przeznaczony i kto wypełnia kwestionariusz

|                 |  |
|-----------------|--|
|                 | ikonka związana z każdym tomem 5 wszystkich serii NDN  |
| 11/12–14/15 lat | wiek nastolatka, którego dotyczą przygotowane kwestionariusze  |
|                 | <b>Dla Rodziców</b> (opiekunów prawnych dziecka)<br>ikonka w kolorze czarnym oznacza, że kwestionariusz jest przygotowany do wypełnienia przez rodziców/domowników |
|                 | <b>Dla Dzieci</b> (nastolatków)<br>ikonka w kolorze czarnym oznacza, że kwestionariusz jest przygotowany do wypełnienia przez dzieci (nastolatki)                  |
|                 | <b>Dla Nauczycieli</b><br>ikonka w kolorze czarnym oznacza, że kwestionariusz jest przygotowany do wypełnienia przez nauczycieli (opiekunów)                       |
|                 | wersja przygotowana do wypełnienia dla dziecka (nastolatka)  |

### W tym tomie znajdują się kwestionariusze przeznaczone dla:

Rodziców i Nauczycieli

Rodziców

Nauczycieli

Młodzieży





## Wstęp

„Skrzynka z narzędziami” stanowi uzupełnienie tomu 5 serii IV. Niezbędnika Dobrego Nauczyciela pt.: *Rozpoznanie zasobów nastolatka i środowiska rozwoju. Wczesna faza dorastania*. Przygotowane przez nas kwestionariusze adresujemy głównie do dorosłych – rodziców i nauczycieli, ale także do samych gimnazjalistów. Stworzyliśmy je z myślą o uwrażliwieniu dorosłych na zmiany rozwojowe, które dotyczą młodzież we wczesnej, zwykle bardzo „burzliwej” i trudnej także dla dorosłych, fazie dorastania.

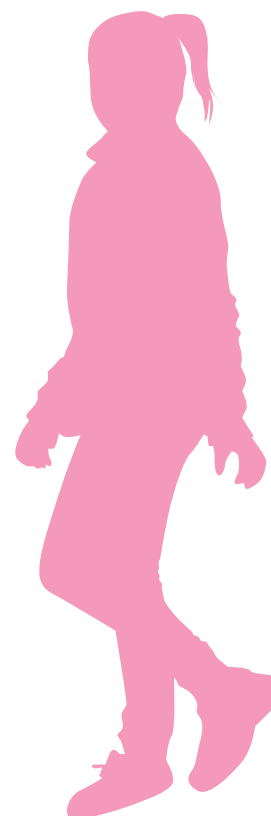
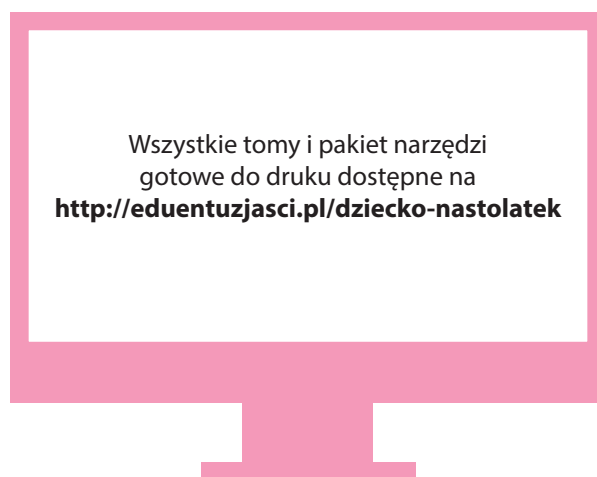
Wczesne dorastanie to etap w życiu, w którym nastolatki zaczynają stopniowo uniezależniać się od dorosłych i poszukiwać własnej drogi życiowej. Przede wszystkim formuje się ich tożsamość, czemu towarzyszy zadawanie licznych pytań dotyczących swojej osoby. Przed rodzicami i nauczycielami stawia to wyzwanie, z jednej strony, tworzenia bezpiecznej przestrzeni do eksploracji, a z drugiej – regularnej obserwacji zachowania nastolatka i udzielania mu wsparcia w „poszukiwaniu siebie”. Ponadto, nastolatki coraz więcej czasu poświęcają rówieśnikom, z którymi dzielą zainteresowania i poglądy. Nierzadko dzieje się to kosztem czasu spędzanego w domu, z rodzicami i rodzeństwem, czy też poświęcanego na naukę. Stawia to przez dorosłymi wymóg obserwacji, na ile nastolatek „pozostaje sobą” w tych relacjach i zachowuje swą psychiczną i społeczną odrębność, a na ile ulega wpływom grup i ich liderów.

Proponujemy Państwu zestaw narzędzi oraz poradnik, który pozwoli systematycznie nie tylko obserwować, ale i monitorować rozwój nastolatka we wczesnej fazie dorastania.

Oznacza to, iż zbieranie danych na temat rozwoju nastolatka nie powinno być jednorazowym aktem, a powinno być powtarzane jak najczęściej, aby pomóc w uchwyceniu pewnych prawidłowości w przebiegu jego rozwoju. Zebrane dane warto analizować, porównywać z tymi, jakie otrzymano miesiąc – trzy miesiące – pół roku wcześniej. Warto też, wspólnie z nastolatkiem, zastanawiać się, jakie mogą być konsekwencje danego zachowania w perspektywie bieżącego roku szkolnego, etapu uczęszczania do gimnazjum, czy na całe życie. Narzędzia zostały opracowane w taki sposób, iż pozwalają zwrócić uwagę dorosłego na to, z czym nastolatek radzi sobie już całkiem dobrze, a w czym wymaga pomocy ze strony innych.

Narzędzia zostały podzielone na cztery grupy:

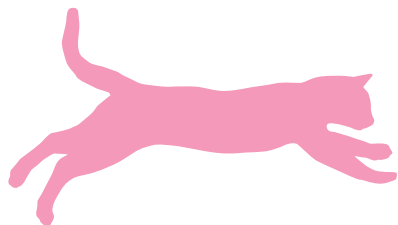
- „jakość środowiska domowego”: narzędzia do monitorowania jakości fizycznego i społecznego środowiska domowego nastolatka
- „przebieg i efekty rozwoju nastolatka”: narzędzia do obserwowania przebiegu i efektów rozwoju nastolatka we wczesnej fazie dorastania
- „jakość środowiska instytucjonalnego nastolatka”: narzędzia do monitorowania jakości fizycznego i społecznego środowiska gimnazjum i klas
- „funkcjonowanie nastolatka w instytucji”: narzędzia do obserwowania funkcjonowania nastolatka w klasach I–III gimnazjum.





## Najważniejsze...

1. Proces monitorowania rozwoju nastolatka jest owocną, przydatną i w miarę obiektywną praktyką, jeśli rodzice i nauczyciele oraz inne ważne dla nastolatka osoby:
  - zbierają informacje z różnych źródeł, w sposób jak najbardziej konkretny i dotyczący codziennego funkcjonowania nastolatka w różnych okolicznościach
  - czynią to po to, by jak najlepiej dostosować swoje wymagania i oczekiwania oraz sposoby wychowywania i kształcenia do potrzeb młodego człowieka
  - wykazują cierpliwość wobec zmieniających się potrzeb, systematyczność, ostrożność i spokój w działaniu
  - w razie wątpliwości są gotowi konsultować się ze specjalistami (psychologami, pedagogami, lekarzami, prawnikami).
2. Monitorowanie jakości środowiska rodzinnego nastolatka w pierwszej fazie dorastania (okres nauki w gimnazjum) jest istotne ze względu na fakt, że środowisko to nadal – podobnie, jak w poprzednich etapach rozwoju – stanowi najważniejszą „bazę” i podporę w radzeniu sobie z zadaniami rozwojowymi tego niełatwego etapu w życiu.
3. Obserwacja różnych aspektów środowiska domowego powinna koncentrować się na tym, czy umożliwia ono nastolatkowi poznawanie świata i podejmowanie różnych rodzajów działań już nie tylko w rodzinie czy w domu, ale coraz częściej poza rodziną i w oddaleniu od niej oraz czy kształtuje oraz wzmacnia jego autonomię w podejmowaniu decyzji i samodzielność oraz odwagę w działaniu.
4. Źródłem wiedzy o środowisku rodzinnym powinni być tak rodzice i inni domownicy, jak i sam nastolatek. Warto porównywać i konfrontować ze sobą spostrzeżenia dorosłych i nastolatka, aby w rozmowach wypracować wspólną opinię oraz strategię modyfikacji tego środowiska, jeżeli któraś ze stron widzi w nim jakieś mankamenty, utrudniające zaspokajanie ważnych dla niej potrzeb.
5. Uzyskanie pełnego obrazu aktualnego funkcjonowania nastolatka i przebiegu jego rozwoju w jakimś wycinku czasu wymaga zdobywania informacji z różnych źródeł, tj. z własnych obserwacji i doświadczeń, z rozmów z innymi domownikami, nauczycielami, trenerami, ale przede wszystkim z samym dorastającym dzieckiem.
6. Monitorowanie rozwoju nastolatka powinno prowadzić do uzyskania obrazu pełnego i szczegółowego czyli zebrania informacji o jego mocnych i słabych stronach. Koncentrowanie się wyłącznie na trudnościach, deficytach bądź zaburzeniach lub jedynie na zasobach, atutach bądź posiadanych kompetencjach wypacza obraz tego, jaki nastolatek jest. Obraz niepełny nie pozwala zrozumieć, dlaczego nastolatek w jednych sytuacjach zachowuje się prawidłowo (zgodnie ze społecznymi normami czy zgodnie z własnymi zamierzeniami), a w innych nie.
7. Monitorowanie rozwoju powinno być zawsze oparte na rozpoznaniu funkcjonowania nastolatka we wszystkich obszarach: fizycznym (somatycznym), poznawczym, emocjonalnym, społecznym i moralnym.
8. Jakość środowiska szkolnego warto analizować szeroko – od strony warunków fizycznych, jak i jakości relacji społecznych. Istotnym jest pytanie o to, czy szkoła (gimnazjum) tworzy uczniom różnorodne okazje do działania i umożliwia podejmowanie przez nich eksploracji w różnych obszarach oraz wyrażanie siebie w różnych formach.
9. W dobrej szkole każdy nastolatek ma szansę wykazać się umiejętnościami szkolnymi, ale także społecznymi, które zdobył w swojej rodzinie i podczas nauki w poprzednich etapach edukacji (w przedszkolu i szkole podstawowej). Dlatego tak ważna jest troska o dobrą jakość środowiska instytucjonalnego.
10. Źródłem wiedzy na temat jakości środowiska instytucjonalnego mogą być zarówno obserwacja zachowania nastolatka i rozmowy z nim, jak i obserwacja różnych aspektów funkcjonowania gimnazjum jako instytucji o określonej kulturze organizacyjnej.





# I. Jakość domowego środowiska nastolatka

## 1. Kwestionariusz dla nastolatka: Środowisko fizyczne w domu i wokół domu

### INSTRUKCJA

- Zastanów się nad miejscem, w którym mieszkasz. Jaki jest Twój dom/mieszkanie, w jaki sposób urządzone są w nim różne pomieszczenia?
- Pomyśl również o bliższej i dalszej okolicy – dokąd możesz chodzić i gdzie spotykać się ze znajomymi lub spędzać czas wolny?
- Zwróć uwagę na przedmioty wokół, których obecność daje Ci różnorodne możliwości działania w zgodzie z Twoimi planami.

Postaw znak X w wybranym polu

|   |  |     |     |
|---|--|-----|-----|
| Przestrzeń<br>W DOMU                              | 1. Czy masz wyraźnie określone miejsce dla siebie w domu (pokój, część pokoju, część kuchni, strychu)?   | tak | nie |
|   | 2. Czy jest jakieś miejsce w domu, w którym możesz побыć sam, kiedy tego potrzebujesz?   | tak | nie |
|   | 3. Czy jest jakieś miejsce w domu, w którym możesz się spotkać ze swymi kolegami, znajomymi?   | tak | nie |
|   | 4. Czy urządzenie Twojego pokoju/Twojego miejsca w domu jest dostosowane do Twoich potrzeb?  | tak | nie |
|   | 5. Czy masz spokojne, wygodne miejsce do spania?   | tak | nie |
|   | 6. Czy masz spokojne miejsce do nauki?   | tak | nie |
|   | 7. Czy wystrój Twojego pokoju/miejsca jest dostosowany do Twoich zainteresowań?  | tak | nie |
|   | 8. Czy masz wpływ na zagospodarowanie, urządzenie swojego pokoju (swojego miejsca w domu)?   | tak | nie |
|   | 9. Czy rodzice akceptują to, jak urządziłeś swój pokój (swoje miejsce w domu)?   | tak | nie |
|   | 10. Czy rodzice uwzględniają Twoje uwagi odnośnie urządzania domu/mieszkania?  | tak | nie |
|   | 11. Czy rodzice rozmawiają z Tobą o planowanych remontach, zmianach w urządzeniu domu (mieszkania)?  | tak | nie |
|   | 12. Czy bierzesz udział w remontowaniu, w urządzaniu domu (mieszkania)?  | tak | nie |
| <b>Ile znaków X postawiłeś w każdej kolumnie:</b> |  | ... | ... |
| Przestrzeń<br>WOKÓŁ DOMU                          | 1. Czy w pobliżu Twego domu są jakieś ciekawe dla Ciebie miejsca (boisko, ośrodek kultury, klub, kino, dyskoteka)?   | tak | nie |
|   | 2. Czy w najbliższej okolicy – ale musisz tam dojechać – są jakieś ciekawe dla Ciebie miejsca (boisko, szkoła językowa, ośrodek kultury, klub, kino, dyskoteka)? | tak | nie |
|   | 3. Czy możesz powiedzieć, że dobrze znasz najbliższą okolicę?  | tak | nie |
|   | 4. Czy w okolicy Twojego domu jest bezpiecznie wieczorem?  | tak | nie |
|   | 5. Czy w okolicy Twojego domu jest bezpiecznie w ciągu dnia?   | tak | nie |
|   | 6. Czy czujesz się bezpiecznie poruszając się po najbliższej okolicy?  | tak | nie |
|   | 7. Czy czujesz się bezpiecznie w dalszej okolicy (np. jadąc do centrum miasta lub do sąsiedniej miejscowości)?   | tak | nie |
|   | 8. Czy blisko Twojego domu jest komunikacja miejska, PKS lub pociąg?   | tak | nie |
|   | 9. Czy czujesz się bezpiecznie w drodze z domu do szkoły i ze szkoły do domu?  | tak | nie |
|   | 10. Czy możesz pieszo dotrzeć do różnych miejsc, aby załatwić niezbędne sprawy (sklep, przychodnia, apteka, poczta)?   | tak | nie |
|   | 11. Czy możesz korzystając z komunikacji publicznej dotrzeć do różnych ważnych miejsc, aby załatwić niezbędne sprawy (przychodnia, apteka, poczta)?              | tak | nie |
|   | 12. Czy w pobliżu Twojej miejscowości są jakieś atrakcje turystyczne?  | tak | nie |
| <b>Ile znaków X postawiłeś w każdej kolumnie:</b> |  | ... | ... |





## 2. Kwestionariusz dla rodziców: Pełnienie ról społecznych przez nastolatka

### INSTRUKCJA

- Przed przystąpieniem do odpowiedzi na pytania dotyczące tego, jak nastolatek radzi sobie w pełnieniu różnych ról w rodzinie, w szkole oraz ról kolegi lub koleżanki należy go uważnie obserwować przynajmniej przez około 2-3 tygodnie.
- Taki dłuższy czas obserwacji jest niezbędny do tego, aby uzyskać klarowny obraz zachowania młodego człowieka. Obserwacja jedno- czy kilkudniowa niesie za sobą możliwość popełnienia błędu. Nastolatek może się bowiem zachowywać inaczej niż zwykle, mieć przejściowe kłopoty, źle się czuć z powodu rozwijającej się choroby, być niewyspany, rozdrażniony z jakiegoś powodu, o co w tym wieku nietrudno.

### Postaw znak X w wybranym polu

|                              |   |     |            |          |            |     |
|------------------------------|---|-----|------------|----------|------------|-----|
| Nastolatek w rodzinie        | 1. Zależy mu na tym, by ustalać z nim zakres jego obowiązków domowych.  | nie | raczej nie | nie wiem | raczej tak | tak |
|                              | 2. Wypełnia swoje obowiązki w rodzinie bez przypominania.   | nie | raczej nie | nie wiem | raczej tak | tak |
|                              | 3. Potrafi się dogadać z innymi domownikami, gdy nie może z jakiegoś powodu wypełnić swoich obowiązków.       | nie | raczej nie | nie wiem | raczej tak | tak |
|                              | 4. Pomaga innym domownikom, gdy tego potrzebują.  | nie | raczej nie | nie wiem | raczej tak | tak |
|                              | 5. Gdy ma czas chętnie wykonuje „sam z siebie” różne prace w domu/wokół domu.                                 | nie | raczej nie | nie wiem | raczej tak | tak |
|                              | 6. Gdy gdzieś wychodzi informuje o tym, dokąd idzie.  | nie | raczej nie | nie wiem | raczej tak | tak |
|                              | 7. Gdy coś mu wypadnie i nie może wrócić do domu w wyznaczonym czasie, informuje o tym któregoś z domowników. | nie | raczej nie | nie wiem | raczej tak | tak |
| Nastolatek w szkole          | 1. Stara się przestrzegać regulaminu szkoły i kodeksu ucznia.   | nie | raczej nie | nie wiem | raczej tak | tak |
|                              | 2. Wypełnia swoje szkolne obowiązki w zakresie nauki.   | nie | raczej nie | nie wiem | raczej tak | tak |
|                              | 3. Wykonuje polecenia nauczycieli.  | nie | raczej nie | nie wiem | raczej tak | tak |
|                              | 4. Ma poprawne relacje ze swoimi nauczycielami.   | nie | raczej nie | nie wiem | raczej tak | tak |
|                              | 5. Widać, że lubi się uczyć.  | nie | raczej nie | nie wiem | raczej tak | tak |
|                              | 6. Gdy coś go interesuje, to sam poszukuje dalszych informacji.   | nie | raczej nie | nie wiem | raczej tak | tak |
|                              | 7. Gdy ma jakiś problem zwraca się o pomoc do nauczycieli.  | nie | raczej nie | nie wiem | raczej tak | tak |
| Rówieśnicy                   | 1. Ma w szkole kolegów, koleżanki.  | nie | raczej nie | nie wiem | raczej tak | tak |
|                              | 2. Widać, że jest lubiany przez swoich kolegów.   | nie | raczej nie | nie wiem | raczej tak | tak |
|                              | 3. Pomaga swoim kolegom, gdy tego potrzebują.   | nie | raczej nie | nie wiem | raczej tak | tak |
|                              | 4. Gdy sam ma jakiś problem radzi się swoich kolegów.   | nie | raczej nie | nie wiem | raczej tak | tak |
|                              | 5. Umie dotrzymać słowa danego kolegom.   | nie | raczej nie | nie wiem | raczej tak | tak |
|                              | 6. Umie dochować tajemnicy.   | nie | raczej nie | nie wiem | raczej tak | tak |
|                              | 7. Jest lojalny wobec swoich kolegów.   | nie | raczej nie | nie wiem | raczej tak | tak |
| Liczba znaków X w obszarach: | A. Rodzina  | ... | ...        | ...      | ...        | ... |
|                              | B. Szkoła   | ... | ...        | ...      | ...        | ... |
|                              | C. Rówieśnicy   | ... | ...        | ...      | ...        | ... |



### 3. Kwestionariusz dla rodziców: Sposoby wychowywania nastolatka

#### INSTRUKCJA

- W pierwszej kolejności zapoznaj się z możliwymi odpowiedziami (A, B, C, D).
- Czytając kolejne zdania (1 – 8) postaw znak X w tym polu (A, B, C lub D), które opisuje Twoje najbardziej prawdopodobne jako rodzica zachowanie w tej sytuacji.
- Zawsze wybierz to, co robisz najczęściej w danej sytuacji albo co byś zrobił, gdyby taka sytuacja się zdarzyła.
- Postaw znak X w wybranym polu/polach.
- Można wybrać kilka odpowiedzi.

A. Przypominam jedynie, że jest zadanie do wykonania. Czasami nawet nie muszę przypominać, a potem nie kontroluję jego przebiegu.

B. Zachęcam do działania. Staram się być stale obecna/-y, aby w razie czego służyć pomocą.

C. Dokładnie tłumaczę, na czym polega zadanie i jak należy je wykonać. Potem kontroluję, czy działa według wyznaczonych zasad.

D. Tłumaczę, na czym zadanie polega, ale też wspieram w razie porażek, aby się nie poddawał.

|   | przypominam i nie kontroluję | zachęcam i pomagam | tłumaczę i kontroluję | tłumaczę i pomagam |
|---|------------------------------|--------------------|-----------------------|--------------------|
| 1. Nastolatek ma pomalować płot na działce. Robił już to kilka razy i wiem, że potrafi to dobrze wykonać, poza tym mówi, że lubi to robić.                  | A                            | B                  | C                     | D                  |
| 2. Proszę nastolatka, aby opłacił rachunki na pocztę. Wiem, że potrafi to zrobić i widzę, że nie ma z tym problemu.   | A                            | B                  | C                     | D                  |
| 3. Proszę nastolatka, aby przygotował surówkę do obiadu. Robi to już kolejny raz i wiem, że potrafi to zrobić, ale mówi, że mu się nie chce.                | A                            | B                  | C                     | D                  |
| 4. Nastolatek ma zadzwonić do weterynarza i umówić psa na szczepienie. Wiem, że potrafi to zrobić, mimo tego widzę, że trochę brak mu odwagi.               | A                            | B                  | C                     | D                  |
| 5. Nastolatek ma wykonać eksperyment na lekcję biologii. Zabiera się do takiego zadania po raz pierwszy w życiu, ale jest ciekawy nowego zadania.           | A                            | B                  | C                     | D                  |
| 6. Nastolatek ćwiczy nowy utwór na instrumencie. Ma trudności z wykonaniem zadania, mimo to nie poddaje się i próbuje dalej.                                | A                            | B                  | C                     | D                  |
| 7. Nastolatek ma napisać i przygotować się do wygłoszenia referatu z historii. Zabiera się do tego po raz pierwszy w życiu i nie bardzo wie, jak to zrobić. | A                            | B                  | C                     | D                  |
| 8. Zadaniem nastolatka jest umycie okien w domu. Widzę, że nie wie, jak się do tego zabrać, a przy tym narzeka, że nie lubi tego robić.                     | A                            | B                  | C                     | D                  |

Zaznacz w tabelce poniżej swoje odpowiedzi – postaw X na literze, którą wybrałeś.

| Numer zdania                                | Elastyczność |         |        |
|---|--------------|---------|--------|
|   | Niska        | Średnia | Wysoka |
| 1   | D            | B, C    | A      |
| 2   | D            | B, C    | A      |
| 3   | A, C         | D       | B      |
| 4   | A, C         | D       | B      |
| 5   | A            | B, D    | C      |
| 6   | A            | B, D    | C      |
| 7   | A            | B, D    | D      |
| 8   | A            | B, D    | D      |
| Liczba zakreślonych liter w każdej kolumnie | ...          | ...     | ...    |



#### 4. Kwestionariusz dla rodziców: *Domowa przestrzeń nauki nastolatka*

##### INSTRUKCJA

- Przyjrzyj się miejscu, w którym nastolatek najczęściej się uczy, odrabia lekcje, przygotowuje się do szkoły.

Postaw znak X w wybranym polu

|                                 |   | tak | nie |
|---------------------------------|---|-----|-----|
| MIEJSCE                         | 1. Czy ma stałe miejsce, w którym może odrabiać lekcje, przygotować się do szkoły?  | tak | nie |
|                                 | 2. Czy ma do dyspozycji biurko lub stół, na którym może wygodnie pisać i ustawić niezbędne do pracy narzędzia (komputer, książki, przybory szkolne)?  | tak | nie |
|                                 | 3. Czy ma półkę lub inne miejsce na swoje książki i zeszyty?  | tak | nie |
|                                 | 4. Czy odrabiając lekcje siedzi w wygodnym i odpowiednim dla jego wzrostu krześle/fotelu?   | tak | nie |
|                                 | 5. Czy w razie potrzeby może w domu uczyć się lub przygotowywać na lekcje wspólnie z kolegami?  | tak | nie |
| WARUNKI                         | 6. Czy może swobodnie wywietrzyć pokój, kiedy tego potrzebuje?  | tak | nie |
|                                 | 7. Czy ma dobre górne oświetlenie biurka/stołu?   | tak | nie |
|                                 | 8. Czy może choć trochę wpływać na swoje miejsce do nauki (np. włączyć muzykę, przenieść się na fotel lub łóżko, gdy czyta)?  | tak | nie |
|                                 | 9. Czy przed rozpoczęciem odrabiania zadań domowych usuwa z biurka/stołu, przedmioty, które nie służą pomocą w lekcjach, np. telefon, laptop, tablet, gazety, jedzenie?                                       | tak | nie |
|                                 | 10. Czy miejsce do nauki jest w miarę ciche?  | tak | nie |
| NARZĘDZIA                       | 11. Czy ma do dyspozycji w domu <u>niezbędne</u> przybory szkolne (np. ołówek, długopis, temperówka, gumka do mazania, kątomierz, ekierka, cyrkiel)?  | tak | nie |
|                                 | 12. Czy w razie potrzeby może przymocować do ściany korkową tablicę lub samoprzylepne karteczki?  | tak | nie |
|                                 | 13. Czy w razie potrzeby ma do dyspozycji lampkę na biurku (oprócz górnego oświetlenia)?  | tak | nie |
|                                 | 14. Czy ma dostęp do różnych materiałów (w domu lub w pobliskiej bibliotece), dzięki którym może poszerzać wiedzę zdobywaną na lekcjach (książki, słowniki, encyklopedia, mapy, atlasy, tablica Mendelejewa)? | tak | nie |
|                                 | 15. Czy ma w domu bądź w pobliżu domu swobodny dostęp do Internetu?   | tak | nie |
| <b>Ile postawiłeś znaków X:</b> |   | ... | ... |



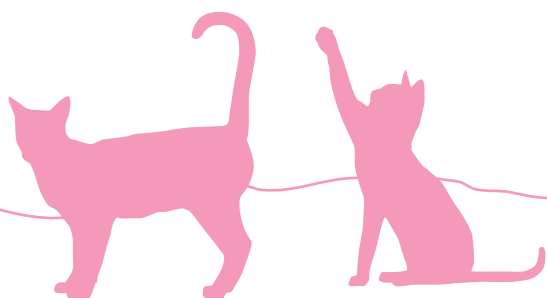
## 5. Kwestionariusz dla rodziców: *Strategie korzystania przez nastolatka z TIK (technologie informacyjno-komunikacyjne)*

### INSTRUKCJA

- Przyjrzyj się przez jakieś 1-2 tygodnie, jak nastolatek spędza czas korzystając z nowoczesnych technologii – komputera, telefonu, smartfona, tabletu.
- Ile czasu dziennie spędza przed tymi urządzeniami i w jaki sposób z niego korzysta (np. przeglądanie stron www, gry, kontakty towarzyskie)?
- Zwróć także uwagę na to, czy nastolatek spędza czas z TIK samotnie, czy z rówieśnikami.
- Jeśli jakieś zdanie dotyczy Twojego syna czy córki – postaw znak X.

**Postaw znak X w wybranym polu**

|   |  |                                  |                               |                                       |
|---|--|----------------------------------|-------------------------------|---------------------------------------|
| A.<br>TIK jako przydatne narzędzie          | 1. Korzysta z TIK, aby komunikować się z rówieśnikami, a także umawiać na spotkania.   | <input type="checkbox"/>         |                               |                                       |
|   | 2. Potrafi znaleźć w Internecie potrzebne informacje, traktuje TIK jako źródło wiedzy.   | <input type="checkbox"/>         |                               |                                       |
|   | 3. Spędza czas przed komputerem z kolegami grając w gry, bądź korzystając z multimediiów.  | <input type="checkbox"/>         |                               |                                       |
|   | 4. Często korzysta z TIK, aby wzbogacić swoje wystąpienia publiczne przed klasą, projekty i prace domowe.  | <input type="checkbox"/>         |                               |                                       |
| B.<br>TIK jako czynnik zachowań ryzykownych | 5. Nawiązuje przez Internet nowe znajomości, często z osobami starszymi od siebie.   | <input type="checkbox"/>         |                               |                                       |
|   | 6. Spędza zbyt wiele czasu przed komputerem, odbywa się to kosztem pełnienia obowiązków domowych i szkolnych.  | <input type="checkbox"/>         |                               |                                       |
|   | 7. Izoluje się od rówieśników, woli czas spędzany samotnie na graniu bądź przeglądaniu stron internetowych od zabaw i spotkań z innymi nastolatkami. | <input type="checkbox"/>         |                               |                                       |
|   | 8. Zdarza się, że przegląda w internecie strony prezentujące treści przeznaczone dla osób dorosłych.   | <input type="checkbox"/>         |                               |                                       |
| C.<br>TIK jako sposób na nudę               | 9. Gdy nie ma co robić, włącza tablet, komputer lub smartfona i korzysta z tych gadżetów wiele godzin.   | <input type="checkbox"/>         |                               |                                       |
|   | 10. Spędza dużo czasu samotnie przed komputerem przeglądając strony internetowe, bądź grając w gry <i>online</i> .                                   | <input type="checkbox"/>         |                               |                                       |
|   | 11. Często mówi, że świat wirtualny jest o wiele ciekawszy, niż rzeczywistość.   | <input type="checkbox"/>         |                               |                                       |
|   | 12. Po przyjściu do domu od razu siada do TIK i nie może się oderwać, trzeba go „odciągać” od komputera.   | <input type="checkbox"/>         |                               |                                       |
|   |  | <b>A.<br/>TIK jako narzędzie</b> | <b>B.<br/>TIK jako ryzyko</b> | <b>C.<br/>TIK jako sposób na nudę</b> |
| <b>Ile postawiłeś znaków X:</b>             |  | ...                              | ...                           | ...                                   |





## 6. Kwestionariusz dla rodziców i nastolatka: RAZEM

### INSTRUKCJA

- Rodzice i nastolatek mogą wypełniać kwestionariusz razem, analizując w czym się ze sobą zgadzają, a w czym nie i dlaczego. Może to być zalążkiem rozmowy o tym, jak się czujemy w rodzinie, co sobie w niej cenimy, a co chcielibyśmy zmienić.
- W każdym bloku zdań R – A – Z – E – M niech każdy indywidualnie wybierze te zdania, które wg niego dobrze charakteryzują zachowania nastolatka i wstawi znak X w odpowiednią kratkę.

### Postaw znak X w wybranej kratce

|                                 |  |                  |                              |               |                |
|---------------------------------|--|------------------|------------------------------|---------------|----------------|
| <b>Relacje</b>                  | <input type="checkbox"/> ma kontakt z krewnymi, nawet z tymi, którzy mieszkają w innym mieście, wiosce lub za granicą (bezpośrednio albo przez Internet)<br><input type="checkbox"/> ma częste kontakty zarówno z osobami młodszymi od siebie – rodzeństwo, kuzyni, dzieci z sąsiedztwa, jak i starszymi od siebie – dziadkowie, sąsiedzi, znajomi rodziny<br><input type="checkbox"/> bierze udział w różnych rozmowach w rodzinie, także trudnych, gdy są jakieś kłopoty<br><input type="checkbox"/> może zapraszać do domu kolegów, mogą u niego nocować<br><input type="checkbox"/> może spotykać się z kolegami poza domem, może spać u nich, wyjeżdżać razem na kilka dni pod opieką innych rodziców/opiekunów |                  |                              |               |                |
| <b>Aktywność</b>                | <input type="checkbox"/> może pytać domowników o różne sprawy i dostaje odpowiedzi<br><input type="checkbox"/> jest zachęcany do podejmowania różnych form aktywności, uczestniczenia w kółkach zainteresowań, w zajęciach sportowych<br><input type="checkbox"/> ma swoje stałe obowiązki domowe<br><input type="checkbox"/> może swobodnie podejmować większość decyzji odnośnie siebie<br><input type="checkbox"/> może uczestniczyć w podejmowaniu ważnych dla życia rodzinnego decyzji  |                  |                              |               |                |
| <b>Zainteresowania</b>          | <input type="checkbox"/> jest zachęcany do poszukiwania nowych obszarów zainteresowań<br><input type="checkbox"/> ma wsparcie, także finansowe, gdy chce rozwijać się w jakimś kierunku<br><input type="checkbox"/> jest zachęcany do samodzielnych poszukiwań, do wytrwałości<br><input type="checkbox"/> w rodzinie doceniamy jego pasje<br><input type="checkbox"/> chętnie słucha o zainteresowaniach i pasjach domowników   |                  |                              |               |                |
| <b>Emocje</b>                   | <input type="checkbox"/> nie ma problemów z wyrażaniem różnych emocji wobec domowników<br><input type="checkbox"/> lubi się pobawić, pośmiać, pożartować razem z innymi w rodzinie<br><input type="checkbox"/> wie, że może liczyć na swoją rodzinę, gdy ma jakiś problem<br><input type="checkbox"/> wie, że w rodzinie cieszymy się z jego sukcesów<br><input type="checkbox"/> wie, że może liczyć na naszą dyskrecję, gdy mu się nie wiedzie   |                  |                              |               |                |
| <b>Miejsce</b>                  | <input type="checkbox"/> uczestniczy razem z domownikami w różnych rodzinnych uroczystościach<br><input type="checkbox"/> interesuje się historią swojej rodziny<br><input type="checkbox"/> interesuje się wydarzeniami w najbliższej okolicy, uczestniczy w lokalnych uroczystościach<br><input type="checkbox"/> interesuje się bieżącą polityką w Polsce i na świecie<br><input type="checkbox"/> angażuje się w różne działania w naszej miejscowości   |                  |                              |               |                |
| <b>Ile postawiłeś znaków X:</b> | <b>Relacje</b>   | <b>Aktywność</b> | <b>Zaintere-<br/>sowania</b> | <b>Emocje</b> | <b>Miejsce</b> |
|                                 | ...  | ...              | ...                          | ...           | ...            |



## II. Przebieg i efekty rozwoju nastolatka

### 7. Tabela obserwacji dla rodziców i nastolatka: *Rozwój fizyczny nastolatka*

#### INSTRUKCJA

**Rodzice:** obserwuj uważnie nastolatka przez kilka dni. Przypomnij sobie jego zachowania z ostatnich 2-3 tygodni, porozmawiaj z innymi osobami dobrze znającymi nastolatka o tym, jak się zachowywał w tym czasie. Zwróć uwagę na to, jak wygląda i jak się zachowuje. Czytając tabelę – zaznaczaj to, co dotyczy nastolatka: w środkowej kolumnie, ale także po lewej i po prawej stronie.

**Nastolatek:** zaznacz w tabeli to, co Ciebie dotyczy, zacznij od środkowej kolumny, a potem przejdź do lewej i prawej; w razie wątpliwości porozmawiaj z rodzicami.

- Tabela została podzielona na 8 kategorii: **masa ciała, wzrost, sen, odżywianie, ruch, higiena, bezpieczeństwo fizyczne, zdrowie/odporność.**
- Można robić notatki od razu w tej tabeli albo na oddzielnych samoprzylepnych karteczkach bądź w zeszyte (dzienniczku).
- Zapiski warto ponowić po 2-3 miesiącach i potem je porównać ze sobą.
- W razie wątpliwości rodziców bądź nastolatka należy skontaktować się z lekarzem rodzinnym.

**Tabela 1. Somatyczne aspekty rozwoju w okresie dzieciństwa i dorastania: wczesne dorastanie**

|            | wiek: 8/9-11/12 lat   | wiek: 11/12-14/15 lat   | Wiek: 14/15 – 19/20 lat  |
|------------|---|---|--|
|            | ŚRODKOWY WIEK SZKOLNY   | WCZESNA FAZA DORASTANIA   | PÓŻNA FAZA DORASTANIA  |
| Masa ciała | <ul style="list-style-type: none"> <li>▪ dziecko może trochę się „zaokrąglić”, gdyż organizm przygotowuje się do skoku wzrastania (skoku pokwitaniowego), jednakże nie może to być znaczne zwiększenie masy ciała</li> <li>▪ dziecko rozwija się harmonijnie</li> </ul> | <ul style="list-style-type: none"> <li>▪ w początkowym okresie dojrzewania u niektórych nastolatków sylwetka może stać się nieco bardziej „pulchna”</li> <li>▪ jest to naturalne i wynika z tego, że nie nastąpił jeszcze tzw. skok wzrostu</li> <li>▪ ważne jest, aby sam nastolatek zaczął pilnować masy swego ciała</li> </ul>   | <ul style="list-style-type: none"> <li>▪ tempo przyrostu masy ciała jest uzależnione od fazy dojrzewania płciowego, w której znajduje się nastolatek</li> <li>▪ dziewczęta, które zaczęły dojrzewać najwcześniej, powoli osiągają już swoją ostateczną optymalną dla siebie masę ciała</li> </ul>                        |
| Uwaga      | <ul style="list-style-type: none"> <li>▪ wszelkie nagłe znaczne zmiany masy ciała (zarówno jej przybór, jak i utrata) – szczególnie w krótkim czasie – powinny zwrócić uwagę rodziców i opiekunów</li> </ul>  | <ul style="list-style-type: none"> <li>▪ należy zwrócić uwagę, na ryzykowne zachowania żywieniowe nastolatków np. objadanie się czy też głodzenie</li> <li>▪ chęć stosowania jakichkolwiek diet należy skonsultować z lekarzem lub dietetykiem</li> <li>▪ jeżeli bliscy i znajomi zwracają uwagę na zbyt niską masę ciała nastolatka konieczna jest rozmowa z lekarzem</li> </ul> | <ul style="list-style-type: none"> <li>▪ należy mieć na uwadze, że u zdrowych chłopców w dużej mierze przyrost masy ciała jest efektem przyrostu masy mięśniowej, a nie „zbędnych kilogramów”</li> <li>▪ dziewczęta muszą wiedzieć, że naturalnym dla kobiety jest rozwój tkanki tłuszczowej w okolicy bioder</li> </ul> |



|            |  |  |   |
|------------|--|--|---|
| Wzrost     | <ul style="list-style-type: none"> <li>rówieśnicy mogą zacząć znacznie różnić się od siebie wzrostem</li> <li>u części dzieci (szczególnie u dziewczynek) może już rozpocząć się skok wzrastania związany z dojrzewaniem</li> <li>inne dzieci (szczególnie chłopcy) znajdują się jeszcze w dziecięcym okresie zwolnienia wzrastania</li> </ul>   | <ul style="list-style-type: none"> <li>wzrost następuje w tym wieku skokowo (bardzo szybko, w krótkim czasie) i każdy nastolatek przechodzi ten skok w innym momencie.</li> <li>początkowo dziewczęta mogą być nawet wyższe od chłopców, gdyż zaczynają dojrzewać szybciej</li> <li>ostatecznie jednak chłopcy przewyższają swoje rówieśniczki</li> </ul>  | <ul style="list-style-type: none"> <li>ostateczny wzrost zdrowego nastolatka zależy przede wszystkim od wzrostu jego rodziców</li> <li>nie oznacza to, że dzieci zawsze będą tego samego wzrostu, co rodzice</li> <li>ostateczny wzrost dziewczęta osiągają do ok. 16. r.ż., a chłopcy nieco później – do ok. 18.-19. r.ż.</li> <li>może zdarzyć się tak, że rówieśnicy bardzo różnią się pod względem wzrostu; niektórzy bardzo wcześnie osiągają wzrost zbliżony do ostatecznego, inni skok wzrostu przechodzą później</li> </ul> |
| Uwaga      | <ul style="list-style-type: none"> <li>należy mieć na uwadze, że jeżeli rodzice zaczęli rosnać później, często ich dziecko może rozpocząć skok wzrastania nieco później niż jego rówieśnicy</li> </ul>   | <ul style="list-style-type: none"> <li>nastolatki w tym wieku mogą bardzo się od siebie różnić wzrostem, co może stać się źródłem niepokoju, przygnębienia, gdy porównują się ze sobą</li> <li>należy skonsultować się z lekarzem, jeżeli niski wzrost nastolatka w porównaniu z rówieśnikami wiąże się z brakiem cech dojrzewania płciowego (np. brak owłosienia, miesiączki, rozwoju narządów płciowych, mutacji)</li> </ul> | <ul style="list-style-type: none"> <li>jeżeli brak skoku wzrostu połączony jest z brakiem innych cech dojrzewania (owłosienie, rozwój narządów rozrodczych), konieczna jest konsultacja lekarska</li> </ul>   |
| Sen        | <ul style="list-style-type: none"> <li>w tym okresie dzieci stopniowo przechodzą z rytmu snu dzieci młodszych do rytmu snu nastolatków</li> <li>w związku z tym wymagają indywidualnego podejścia w tym zakresie</li> </ul>  | <ul style="list-style-type: none"> <li>niektóre badania wskazują, że nastolatki lepiej funkcjonują w późniejszych godzinach dnia niż dzieci młodsze</li> <li>młodzież lepiej koncentruje się i, co za tym idzie, bardziej angażuje w naukę po godzinie 9:00</li> <li>nastolatki są w stanie lepiej niż dzieci funkcjonować do późnych godzin wieczornych</li> </ul>  | <ul style="list-style-type: none"> <li>duża ilość nauki, częsta dorywcza praca oraz coraz bogatsze życie towarzyskie mogą powodować, że sen staje się nieregularny i zbyt krótki</li> <li>należy mimo wszystko starać się o zachowanie regularnych godzin snu; czasem może pomóc po prostu lepsze rozplanowanie własnego czasu</li> </ul>   |
| Uwaga      | <ul style="list-style-type: none"> <li>optymalne godziny snu dziecka mogą się zmieniać, dlatego warto obserwować dziecko i dostosowywać godziny snu do jego zmieniających potrzeb</li> </ul>   | <ul style="list-style-type: none"> <li>nastolatki potrzebują ok. 8 godzin snu i to w regularnych porach</li> </ul>   | <ul style="list-style-type: none"> <li>wiele osób odczuwa nadmierne zmęczenie lub niewyspanie w okresie jesienno-zimowym, ale jeżeli objawy zmęczenia są wyjątkowo dokuczliwe lub długo się utrzymują, należy zachęcić nastolatka do rozmowy z lekarzem</li> </ul>  |
| Odżywianie | <ul style="list-style-type: none"> <li>dzieci mają często swoje gusta smakowe – zupełnie odmienne niż oczekiwaliby tego rodzice; dziecko na przykład może przestać jeść warzywa, chce polewać wszystko ketchupem</li> <li>sposobem, który może okazać się pomocny we wprowadzeniu większej różnorodności do diety dziecka jest włączanie go do planowania własnego jadłospisu i przygotowywania prostych potraw dla całej rodziny, np. sałatek, surówek, kanapek, wyciskania soku</li> </ul> | <ul style="list-style-type: none"> <li>w tym okresie szczególnie istotna jest zrównoważona dieta</li> <li>intensywnie rozwijający się organizm wymaga pełnego zaspokojenia wszystkich potrzeb odżywczych</li> <li>z tego powodu niezalecane są żadne restrykcyjne diety</li> </ul>   | <ul style="list-style-type: none"> <li>starsza młodzież coraz więcej czasu spędza poza domem: w szkole, z rówieśnikami, na zajęciach dodatkowych lub pracując dorywczo</li> <li>wymusza to często żywienie się poza domem, np. w barach szybkiej obsługi, ale też naraża na częstsze spożywanie „jedzenia śmieciowego”</li> </ul>   |



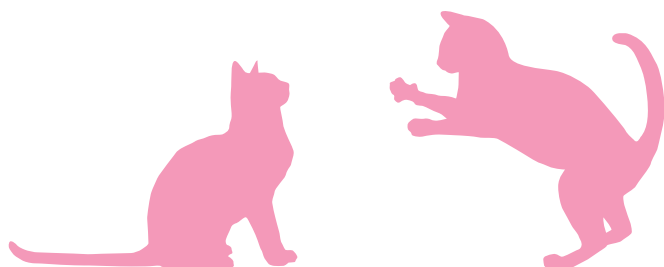
|                |  |   |   |
|----------------|--|---|---|
| <b>Uwaga</b>   | <ul style="list-style-type: none"><li>warto zwracać uwagę na to, czy dieta dziecka zaspokaja wszystkie jego potrzeby pokarmowe i jest odpowiednio zróżnicowana oraz zbilansowana</li><li>warto zwracać uwagę na to, czego dziecko unika albo po czym wyraźnie źle się czuje (gorzej śpi, boli je brzuch, wymiotuje, ma wysypkę) i swoje obserwacje konsultować z lekarzem</li></ul>    | <ul style="list-style-type: none"><li>jeżeli nastolatek nie jest zadowolony z masy swego ciała lub ma nadwagę – przed rozpoczęciem diety koniecznie trzeba go umówić z lekarzem lub dietetykiem</li></ul>   | <ul style="list-style-type: none"><li>dojrzewający organizm wciąż potrzebuje całej gamy składników odżywczych; dlatego nie należy wprowadzać żadnych diet bez skonsultowania ich z lekarzem lub dietetykiem</li><li>warto zachęcić nastolatka do obserwowania własnej diety w ciągu kilku tygodni i zastanowienia się, jakich składników jest w niej za mało, a jakich za dużo; tym samym łatwiej mu zasugerować, że kolejnego hot-doga można zastąpić owocem czy warzywami</li></ul> |
| <b>Ruch</b>    | <ul style="list-style-type: none"><li>w środkowym wieku szkolnym dziecko w dalszym ciągu znajduje się w tzw. „okresie dziecka doskonałego” pod względem motorycznym</li><li>oznacza to, że jest bardzo sprawne fizycznie i bez większych problemów wykonuje większość ćwiczeń, czynności manualnych i chętnie angażuje się w różne zabawy ruchowe – indywidualne i zespołowe</li></ul> | <ul style="list-style-type: none"><li>okres dojrzewania płciowego może prowadzić do przejściowej utraty płynności i precyzji ruchów ze względu na nagłą zmianę proporcji ciała i długości kończyn, co może powodować zawstydzenie i unikanie określonych sytuacji społecznych, takich jak np. lekcja w-f, wyjście na basen, plażę</li><li>u dziewcząt często pojawia się ociężałość ruchowa i niechęć do aktywności fizycznej</li></ul>   | <ul style="list-style-type: none"><li>w wieku młodzieńczym nastolatek ostatecznie osiąga cechy motoryczne dorosłego człowieka</li><li>u chłopców w tym okresie następuje istotny wzrost siły mięśniowej</li></ul>   |
| <b>Uwaga</b>   | <ul style="list-style-type: none"><li>pod koniec tego wieku u wielu dzieci mogą pojawić się charakterystyczne dla początków procesu dojrzewania niezdarność ruchowa i niechęć do aktywności fizycznej</li><li>należy mimo to zachęcać dzieci do ruchu i proponować im różne formy ćwiczeń, tak aby każde wybrało coś dla siebie</li></ul>  | <ul style="list-style-type: none"><li>część nastolatków, szczególnie chłopców, może odczuwać podczas i po wysiłku bóle stawów biodrowych i kolanowych</li><li>w takiej sytuacji konieczna jest konsultacja z lekarzem, gdyż w części przypadków, w celu zapobieżenia uszkodzeniu stawów, konieczna może być okresowa rezygnacja z ćwiczeń fizycznych albo unikanie pewnych ich rodzajów</li></ul>   | <ul style="list-style-type: none"><li>niektóre nastolatki wykorzystują środki farmakologiczne („anaboliki”), aby przyspieszyć wzrost masy mięśniowej i siły</li><li>należy na nie bardzo uważać, gdyż ich stosowanie zaburza równowagę hormonalną organizmu</li></ul>   |
| <b>Higiena</b> | <ul style="list-style-type: none"><li>wiele dziewczynek w tym okresie zaczyna miesiączkować</li><li>po zakończeniu krwawienia należy umówić się na pierwszą wizytę u ginekologa</li></ul>  | <ul style="list-style-type: none"><li>wciąż aktualnym problemem są w szkole wszy; bardzo łatwo jest się nimi zarazić i wbrew obiegowej opinii ich obecność nie musi świadczyć o braku higieny lub zaniedbaniu</li><li>dojrzewanie płciowe wiąże się ze zmianą składu potu, dlatego należy dbać o higienę (codzienne mycie i zmiana bielizny) i używać odpowiednich kosmetyków (dezodoranty)</li><li>dziewczęta muszą pamiętać o częstej wymianie podpasiek (co 2-3 godziny) podczas menstruacji, nawet gdy krwawienie nie jest obfite</li></ul> | <ul style="list-style-type: none"><li>zmiany hormonalne zachodzące w okresie dojrzewania prowadzą do konieczności ściślejszego przestrzegania zasad higieny niż w dzieciństwie</li><li>ważne jest codzienne zmienianie bielizny i skarpet oraz codzienne mycie – w szczególności twarzy i okolic najbardziej narażonych na spocenie</li></ul>   |





|                                |   |  |   |
|--------------------------------|---|--|---|
| <b>Uwaga</b>                   | <ul style="list-style-type: none"> <li>przez pierwsze 1-2 lata krwawienia miesięczkowe mogą być nieregularne i o różnej obfitości, potem jednak cykl owulacyjny powinien być już regularny</li> <li>jeżeli tak nie jest, należy skonsultować się z ginekologiem</li> </ul>  | <ul style="list-style-type: none"> <li>przed każdym myciem włosów warto je skontrolować, zwłaszcza blisko skóry głowy; jest to szczególnie istotne, jeżeli wiadomo, że wszy pojawiły się w otoczeniu</li> </ul>  | <ul style="list-style-type: none"> <li>należy pamiętać o potrzebie korzystania z odpowiednich kosmetyków (antyperspiranty i dezodoranty) i o tym, że ich rola nie polega na zagłuszeniu zapachu potu</li> </ul>   |
| <b>Bezpieczeństwo fizyczne</b> | <ul style="list-style-type: none"> <li>dzieci w tym wieku coraz częściej poruszają się po bliższej i dalszej okolicy same, bez kontroli rodziców i innych dorosłych</li> <li>w drodze do i ze szkoły oraz podczas zabaw dzieci narażone są na różne niebezpieczeństwa, np. związane z ruchem drogowym</li> </ul>  | <ul style="list-style-type: none"> <li>w tym wieku często nastolatki podejmują zachowania ryzykowne</li> <li>zanim jednak nastolatek zrobi coś dlatego, że robią to lub namawiają go do tego rówieśnicy, warto, by zastanowił się, jakie konsekwencje może przynieść jego zachowanie – klasycznym przykładem są skoki na główkę do wody</li> </ul> | <ul style="list-style-type: none"> <li>w tym wieku część nastolatków angażuje się w sporty, które mogą prowadzić do urazów</li> <li>ważna jest odpowiednia rozgrzewka przed ćwiczeniami oraz w razie konieczności stosowanie odpowiednich zabezpieczeń (np. kasków)</li> </ul>                                    |
| <b>Uwaga</b>                   | <ul style="list-style-type: none"> <li>należy często rozmawiać z dzieckiem o zasadach bezpieczeństwa i na temat konieczności wystrzegania się niektórych „zabaw”</li> <li>warto zorganizować w szkole spotkanie z policjantem, by dzieci poznały zasady ruchu drogowego i zasady zachowania się w trudnych sytuacjach, a nawet podstawowe zasady udzielania pierwszej pomocy</li> </ul> | <ul style="list-style-type: none"> <li>warto zorganizować w szkole kurs pierwszej pomocy</li> <li>warto rozmawiać z nastolatkami o skutkach używania różnych substancji psychoaktywnych, czy palenia tytoniu</li> </ul>  | <ul style="list-style-type: none"> <li>przed podjęciem regularnych intensywnych treningów, należy skontrolować stan swojego zdrowia (nawet gdy nastolatek dobrze się czuje), gdyż sporty wyczynowe mogą być dla niektórych młodych ludzi niebezpieczne</li> </ul>   |
| <b>Zdrowie/odporność</b>       | <ul style="list-style-type: none"> <li>jeżeli rodzice chcą dodatkowo zabezpieczyć swoje dzieci przed chorobami, których nie obejmują obowiązkowe szczepienia bezpłatne w Polsce, mogą wykupić dodatkowe szczepionki</li> </ul>  | <ul style="list-style-type: none"> <li>dla zdrowia i odporności ważne są: odpowiednia dieta, szczepienia profilaktyczne oraz ruch na świeżym powietrzu</li> <li>w okresie zimowym ważne jest częste wietrzenie pomieszczeń, ponieważ w zamkniętych pomieszczeniach (np. w klasie) istnieje większe ryzyko zarażenia się np. grypą</li> </ul>       | <ul style="list-style-type: none"> <li>w ostatnich latach pojawiły się szczepionki przeciwko wirusowi brodawczaka ludzkiego (HPV) – jest to choroba przenoszona głównie drogą płciową, która może być powodem pojawienia się w późniejszym wieku nowotworów narządów rozrodczych, szczególnie u kobiet</li> </ul> |
| <b>Uwaga</b>                   | <ul style="list-style-type: none"> <li>dla odpowiedniego rozwoju dziecka warto zadbać o możliwość pozaszkolnej aktywności fizycznej – pod kontrolą dorosłych – również w okresie jesienno-zimowym, np. pływanie, rower, bieganie, ćwiczenia w domu w razie niesprzyjającej pogody przy otwartym oknie lub w dobrze przewietrzonym pomieszczeniu</li> </ul>                              | <ul style="list-style-type: none"> <li>dla odpowiedniego rozwoju nastolatka warto zadbać o możliwość pozaszkolnej aktywności fizycznej – w klubach, centrach sportowych – również w okresie jesienno-zimowym, np. bieganie, jazda rowerem, taniec</li> </ul>   | <ul style="list-style-type: none"> <li>szczepienia przeciwko HPV (brodawczakowi ludzkiemu) są odpłatne, jednak wiele samorządów prowadzi bezpłatne szczepienia dla dziewcząt w ramach programów profilaktycznych</li> </ul>   |

Opracowanie: Paweł Kram, Aleksandra Kram





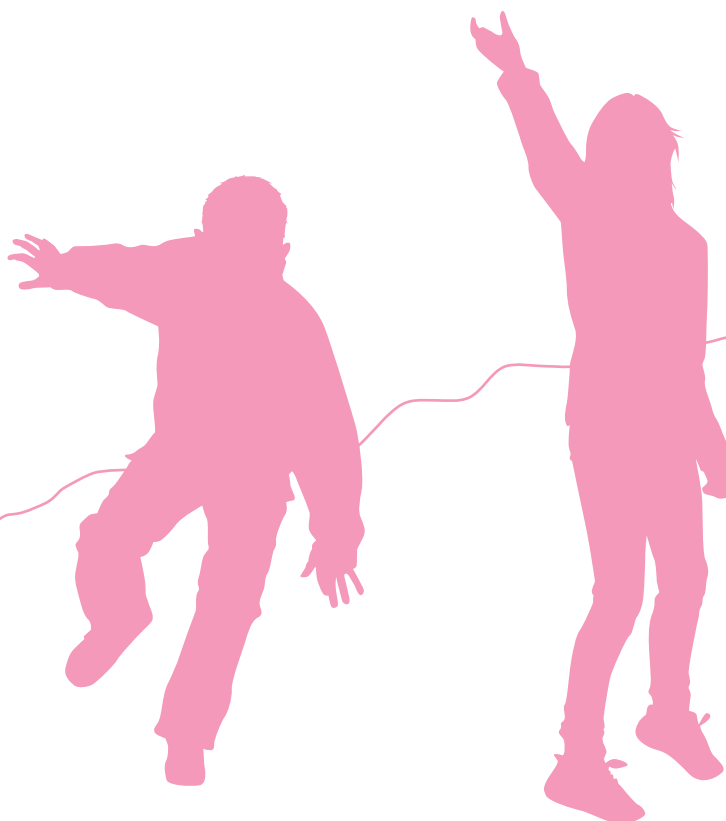
## 8. Kwestionariusz dla rodziców: *Kompetencja komunikacyjna nastolatka*

### INSTRUKCJA

- Obserwuj uważnie nastolatka przez kilka dni, przypomnij sobie jego zachowania z ostatnich 2-3 tygodni.
- Porozmawiaj z nastolatkiem. Przypomnij sobie Wasze ostatnie rozmowy na różne tematy.
- Zwróć uwagę, jak zachowuje się, gdy zabiera głos w obecności innych osób – znanych sobie i nieznanym.

**Postaw znak X w wybranym polu**

|                                    |   |     |                   |     |
|------------------------------------|---|-----|-------------------|-----|
| Język wypowiedzi                   | 1. Potrafi dostosowywać język swoich wypowiedzi do sytuacji, potrafi „wyczuć” sytuację. | nie | trudno powiedzieć | tak |
|                                    | 2. Wypowiada się w sposób jasny i zrozumiały dla innych – wiadomo, o co mu chodzi.      | nie | trudno powiedzieć | tak |
|                                    | 3. Stara się dbać o kulturę wypowiedzi.   | nie | trudno powiedzieć | tak |
| Odwaga wypowiedzi                  | 4. Chętnie wyraża własne zdanie, opinię, ocenę.   | nie | trudno powiedzieć | tak |
|                                    | 5. Potrafi załatwić różne sprawy w imieniu innych osób.                                 | nie | trudno powiedzieć | tak |
|                                    | 6. W sytuacjach konfliktowych umie wysłuchać drugiej strony.                            | nie | trudno powiedzieć | tak |
| Nadawanie i odbieranie komunikatów | 7. Potrafi przyjąć uwagę krytyczną odnośnie swojego zachowania.                         | nie | trudno powiedzieć | tak |
|                                    | 8. Jasno wyraża swoje zadowolenie bądź niezadowolenie.                                  | nie | trudno powiedzieć | tak |
|                                    | 9. Potrafi zwrócić się o pomoc do innych, kiedy jej potrzebuje.                         | nie | trudno powiedzieć | tak |
| <b>Ile postawiłeś znaków X:</b>    |   | ... | ...               | ... |





## 9. Kwestionariusz dla rodziców: *Regulacja emocji u nastolatka*

### INSTRUKCJA

- Narzędzie jest przeznaczone do obserwacji nastolatka podczas różnych sytuacji, które są dla niego zbyt trudne, także emocjonalnie
- Przeczytaj kolejne zdania – czytaj je parami: 1 i 2, 3 i 4, ... i tak dalej.
- Przy każdej parze zdań** postaw znak X tylko w jednej wybranej kolumnie – albo dla 1 albo dla 2, ... itd.

**Gdy nastolatek znajdzie się w trudnej dla siebie sytuacji...**

**Postaw X tylko w jednej kolumnie  
tu albo tu**

|  |                          |                             |   |
|--|--------------------------|-----------------------------|---|
| 1. widać, że wywołuje to u niego negatywne emocje, jednakże „bierze byka za rogi” i od razu zaczyna działać, żeby coś zmienić                            | <input type="checkbox"/> | <input type="checkbox"/>    | 2. potrzebuje zazwyczaj więcej czasu, żeby trochę się uspokoić, ochłonąć i dopiero potem zabiera się za rozwiązanie problemu                            |
| 3. zastanawia się nad różnymi możliwościami rozwiązania problemu z kolegami, koleżankami, dorosłymi – pyta ich o radę, jest dociekliwy                   | <input type="checkbox"/> | <input type="checkbox"/>    | 4. rozmyśla i dużo mówi o tym, jakim problemem dla niego jest ta sytuacja, ale nie zabiera się do działania   |
| 5. zaczyna działać, bo chce jak najszybciej mieć problem z głowy   | <input type="checkbox"/> | <input type="checkbox"/>    | 6. nie może się zabrać do niczego, widać, że jest napięty, że chce się jakoś „wyładować”  |
| 7. ma różne pomysły na wyjście z trudnej sytuacji, rozmawia o tym z innymi   | <input type="checkbox"/> | <input type="checkbox"/>    | 8. nie ma pomysłów na rozwiązanie, a gdy ktoś mu coś proponuje – żaden mu nie odpowiada, złości się słysząc wszelkie rady                               |
| 9. jest zdenerwowany, jeżeli nie wie, co ma zrobić   | <input type="checkbox"/> | <input type="checkbox"/>    | 10. widać, że trudno mu się opanować, czasami wyładowuje się na innych  |
| 11. czasami „wymśknie” mu się wulgaryzm, jednakże szybko stara się opanować nerwy  | <input type="checkbox"/> | <input type="checkbox"/>    | 12. ma kilka swoich metod, żeby się uspokoić i zanim zacznie działać to z nich korzysta   |
| 13. jest zadowolony, że może pokonywać przeszkody, jest gotowy włożyć w to wysiłek   | <input type="checkbox"/> | <input type="checkbox"/>    | 14. musi się najpierw zrelaksować i poprawić sobie jakoś humor – wyjściem z domu, grą na komputerze, albo aktywnością fizyczną                          |
| 15. jeśli rozwiązując problem napotyka na trudności – denerwuje się, czasami wybucha złością, ale dąży dalej do celu, którego osiągnięcie napawa go dumą | <input type="checkbox"/> | <input type="checkbox"/>    | 16. jeśli zabierze się za rozwiązanie problemu i napotka trudności, wybucha złością lub nawet płaczem i zaczyna mówić, że nigdy sobie z tym nie poradzi |
| <b>Ile jest znaków X w tej kolumnie</b>  | ...                      | ...                         | <b>Ile jest znaków X w tej kolumnie</b>   |
| <b>Orientacja na zadanie</b>   |                          | <b>Orientacja na emocje</b> |   |



**10. Kwestionariusz dla nastolatka: Sposób wyrażania emocji****INSTRUKCJA**

- Ludziom nieustannie towarzyszą jakieś emocje. Pojawiają się jako reakcja na to, co ich spotyka, co ktoś im powie, co zobaczą lub usłyszą lub na ich własne zachowania. Gdy ujawniamy swoje przeżycia, inni ludzie mogą na to w pewien sposób reagować, np. chcąc nam pomóc.
- Proponujemy, abyś zastanowił się nad swoimi emocjami, nad tym jak je przeżywasz i jak je okazujesz. Być może dowiesz się czegoś na swój temat, nad czym nigdy wcześniej się nie zastanawiałeś.
- Przeczytaj pytania dotyczące różnych emocji, a potem udziel odpowiedzi – wykonaj w ten sposób opis wyrażania swoich emocji. Będą one ciekawym narzędziem do zastanowienia się nad formami wyrażania przez Ciebie różnych emocji.

**(1) Pomyśl nad odpowiedziami na te pytania, a następnie wypełnij poniższy schemat.**

1. W jaki sposób wyrażasz:  
radość i zadowolenie, dumę, zaskoczenie, złość i wściekłość, smutek, wstyd i strach?
2. Po czym inni orientują się, że jesteś:  
wesoły i radosny, zaskoczony, dumny, zły i wściekły, smutny, zawstydzony, wystraszony?
3. Czy innym łatwo jest odgadnąć Twoje odczucia i emocje?  
Czy szybko orientują się w Twoim stanie?  
Jak to rozpoznają?
4. Jak wyraźnie potrafisz pokazać swoje odczucia?  
Jakie masz sposoby, żeby „dać upust” swoim emocjom?  
Czy potrafisz je ukryć?  
Czy umiesz je kontrolować?
5. Zastanów się, jak różnie można wyrażać emocje?  
Czy znasz lektury, w których główny bohater lub narrator pisał pamiętnik?  
Czy uważasz, że pisanie pamiętników albo dziennika jest nadal aktualną czy dziś już przestarzałą formą wyrażania emocji?

**(2) Spróbuj krótko opisać to, co myślałeś, gdy odpowiadałeś na pytania.  
W jaki sposób wyrażasz swoje emocje? Jak się wówczas zachowujesz?****RADOŚĆ/ ZADOWOLENIE**

...

**DUMA**

...

**ZASKOCZENIE**

...

**ZŁOŚĆ/ WŚCIEKŁOŚĆ**

...

**SMUTEK**

...

**WSTYD**

...

**STRACH**

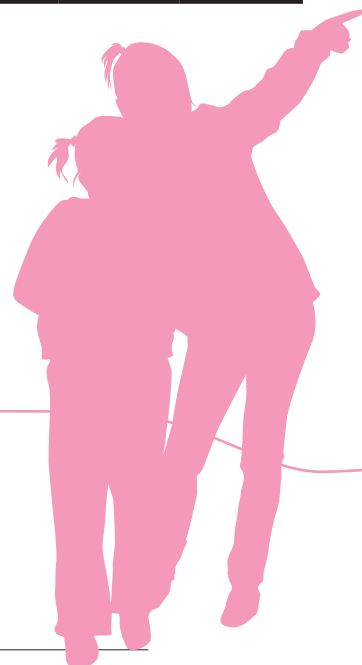
...

**11. Kwestionariusz dla nastolatka: *Moja pomysłowość*****INSTRUKCJA**

- Zastanów się nad tym, jak działasz w różnych sytuacjach i co przychodzi Ci wtedy do głowy?
- Skoncentruj się na takich zadaniach, które nie mają jednego rozwiązania, ale można je wykonać na kilka sposobów, a dużo zależy od pomysłowości (napisanie wypracowania na dowolny temat, zaprojektowanie strony internetowej, przygotowanie referatu lub projektu).

**Postaw znak X w wybranym polu**

|  |   |               |        |         |        |               |
|--|---|---------------|--------|---------|--------|---------------|
| <b>Podejście do zadań</b>                  | 1. Od razu zabieram się do pracy, kiedy dostaję nowe zadanie, czasem jednak go nie kończę, bo wciąż wymyślam, jak by je można zrobić.                   | bardzo rzadko | rzadko | czasami | często | bardzo często |
|  | 2. Poszukiwanie odpowiedzi na pytanie zajmuje mi dużo czasu, próbuję wielu możliwych rozwiązań, przez co zdarza mi się nie skończyć zadania w terminie. | bardzo rzadko | rzadko | czasami | często | bardzo często |
|  | 3. Wolę zadania problemowe, wymagające myślenia od zadań konkretnych, które posiadają jedno rozwiązanie.  | bardzo rzadko | rzadko | czasami | często | bardzo często |
| <b>Pomysłowość</b>                         | 4. Jak coś opowiadam, zdarza mi się zboczyć z głównej myśli i wprowadzić kilka innych wątków.   | bardzo rzadko | rzadko | czasami | często | bardzo często |
|  | 5. Wymyślam sobie różne wersje wydarzeń.  | bardzo rzadko | rzadko | czasami | często | bardzo często |
|  | 6. Podczas pracy w grupie mam dużo pomysłów, co chwilę wpadam na nowe, wzbogacam pomysły innych.  | bardzo rzadko | rzadko | czasami | często | bardzo często |
| <b>Modyfikacja środowiska wokół siebie</b> | 7. Wymyślam wiele przezwisk/nicków dla różnych osób oraz określeń na różne miejsca i przedmioty.  | bardzo rzadko | rzadko | czasami | często | bardzo często |
|  | 8. Wciąż wymyślam nowe zastosowania albo sposoby użycia różnych przedmiotów.  | bardzo rzadko | rzadko | czasami | często | bardzo często |
|  | 9. Zmieniam przestrzeń wokół siebie na różne sposoby (przestawiam meble w swoim pokoju, proponuję, jak inaczej ustawić stoliki w klasie).               | bardzo rzadko | rzadko | czasami | często | bardzo często |
| <b>Ile postawiłeś znaków X:</b>            |   | ...           | ...    | ...     | ...    | ...           |





## 12. Kwestionariusz dla nastolatka: *Wiedza o sobie*

### INSTRUKCJA – KROK 1

- Wypisz na kartce różne swoje cechy i umiejętności, odpowiadając sobie na pytanie „jaki jestem, co umiem?”
- Przeanalizuj to, co napisałeś i rozdziel to na dwa „okienka”: A i B
  - Do okienka A wpisz to wszystko, o czym myślisz, że bliskie Ci, znające Ciebie osoby o tym nie wiedzą.
  - Do okienka B wpisz to wszystko, o czym myślisz, że bliskie Ci, znające Ciebie osoby o tym wiedzą.

| Wiedza o mnie<br>Ja to wiem o sobie |                             | Ja                 |                          |
|-------------------------------------|-----------------------------|--------------------|--------------------------|
|                                     |                             | Ja to wiem o sobie | Ja tego nie wiem o sobie |
| Inni                                | Inni nie wiedzą tego o mnie | A.                 | D.                       |
|                                     | Inni to wiedzą o mnie       | B.                 | C.                       |

### INSTRUKCJA – KROK 2

- Poproś bliską osobę, np. kolegę/koleżankę/rodzica/ważnego dla Ciebie nauczyciela, aby wypisał na kartce różne Twoje cechy i umiejętności, odpowiadając na pytanie „jaki jesteś, co umiesz”
- Przeanalizuj to, co ta osoba napisała (sam albo z nią) i rozdziel to na trzy „okienka”: A, B i C

| Wiedza o mnie |                             | Ja   |  |
|---------------|-----------------------------|--|--|
|               |                             | Ja to wiem o sobie   | Ja tego nie wiem o sobie   |
| Inni          | Inni nie wiedzą tego o mnie | <b>A.</b> <ul style="list-style-type: none"> <li>to okienko już wypełniłeś na podstawie swojej kartki</li> <li>cechy już tu wpisane przez siebie, ale <b>pokrywające się</b> z opisem osoby znającej Ciebie <b>przenieś do okienka B</b></li> <li>▶▶ ile zostało cech, o których napisałeś na swojej kartce, a nie napisała o nich znająca Ciebie osoba?</li> <li>▶▶ jakie to cechy/umiejętności?</li> </ul> | <b>D.</b> <ul style="list-style-type: none"> <li>to okienko pozostaje niewypełnione</li> </ul>   |
|               | Inni wiedzą to o mnie       | <b>B.</b> <ul style="list-style-type: none"> <li>to okienko już wypełniłeś na podstawie swojej kartki</li> <li>cechy już tu wpisane przez siebie, ale <b>nie pokrywające się</b> z opisem osoby znającej Ciebie <b>przenieś do okienka A</b></li> <li>▶▶ ile zostało cech, o których napisałeś na swojej kartce i napisała o nich znająca Ciebie osoba?</li> <li>▶▶ jakie to cechy/umiejętności?</li> </ul>  | <b>C.</b> <ul style="list-style-type: none"> <li>najpierw wpisz tu wszystkie cechy, jakie wypisała znająca Ciebie osoba</li> <li>jeśli któraś z tych cech pokrywa się (jest podobna) do tego, co sam napisałeś na swojej kartce – <b>przenieś ją do okienka B</b></li> <li>▶▶ ile zostało cech, o których sam nie napisałeś na swojej kartce, a napisała osoba znająca Ciebie?</li> <li>▶▶ jakie to cechy/umiejętności?</li> </ul> |

### Rysunek 1. Okno Johari – materiał do pracy w klasie.

Opracowanie: Anna I. Brzezińska.

**UWAGA dla nauczyciela/wychowawcy:** zadanie to mogą wykonywać uczniowie w parach.

**13. Kwestionariusz dla nastolatka: *Moja tożsamość grupowa*****INSTRUKCJA**

- Zastanów się nad swoimi kontaktami z kolegami i koleżankami, przyjaciółmi, znajomymi.
- Przypomnij sobie swoje kontakty z ostatnich 2-3 tygodni. Z kim się spotykałeś/aś? Co wspólnie robiliście?

**Postaw znak X w wybranym polu**

|  |     |               |               |     |
|--|-----|---------------|---------------|-----|
| 1. Mam swoją paczkę znajomych, z którymi dobrze się czuję.                                   | nie | raczej<br>nie | raczej<br>tak | tak |
| 2. Wiem, że mogę zaangażować się w różne kontakty ze znajomymi bez poczucia „utruty siebie”. | nie | raczej<br>nie | raczej<br>tak | tak |
| 3. Moi znajomi mogą na mnie polegać.   | nie | raczej<br>nie | raczej<br>tak | tak |
| 4. Wiem, że mogę polegać na swoich bliskich znajomych.                                       | nie | raczej<br>nie | raczej<br>tak | tak |
| 5. Nie zdradziłbym nikomu tajemnic naszej paczki.  | nie | raczej<br>nie | raczej<br>tak | tak |
| 6. Wiem, że moi przyjaciele nie zdradzają moich sekretów.                                    | nie | raczej<br>nie | raczej<br>tak | tak |
| 7. Razem z moimi przyjaciółmi mamy różne wspólne plany.                                      | nie | raczej<br>nie | raczej<br>tak | tak |
| 8. W naszej grupie dobrze nam się razem pracuje.   | nie | raczej<br>nie | raczej<br>tak | tak |
| 9. Moja paczka daje mi poczucie bezpieczeństwa.  | nie | raczej<br>nie | raczej<br>tak | tak |
| 10. Gdy trzeba stać w obronie wspólnego dobra.   | nie | raczej<br>nie | raczej<br>tak | tak |
| 11. Czuję, że mam swoje miejsce w naszej klasie.   | nie | raczej<br>nie | raczej<br>tak | tak |
| 12. Wiem, czego koledzy ode mnie oczekują.   | nie | raczej<br>nie | raczej<br>tak | tak |
| 13. Z moimi znajomymi łączy mnie wiele wspólnego.  | nie | raczej<br>nie | raczej<br>tak | tak |
| 14. Czuję, że przynależę do fajnej grupy znajomych.  | nie | raczej<br>nie | raczej<br>tak | tak |
| 15. Gdyby przydarzyło mi się coś złego – mam do kogo zwrócić się o pomoc.                    | nie | raczej<br>nie | raczej<br>tak | tak |
| 16. Mogę polegać na swojej grupie znajomych i oni mogą polegać na mnie.                      | nie | raczej<br>nie | raczej<br>tak | tak |
| 17. Gdy nie wiem co zrobić, mogę zwrócić się o radę do swojej paczki.                        | nie | raczej<br>nie | raczej<br>tak | tak |
| 18. Opinia mojej grupy jest dla mnie ważna w wielu sprawach.                                 | nie | raczej<br>nie | raczej<br>tak | tak |
| 19. Często ulegam naciskom ze strony swojej grupy trochę dla „świętego spokoju”.             | nie | raczej<br>nie | raczej<br>tak | tak |
| 20. W niektórych sprawach mam większe zaufanie do swojej paczki niż do dorosłych.            | nie | raczej<br>nie | raczej<br>tak | tak |
| <b>Ile postawiłeś znaków X:</b>  | ... | ...           | ...           | ... |



### III. Jakość instytucjonalnego środowiska nastolatka

#### 14. Kwestionariusz dla nauczycieli: Środowisko fizyczne w szkole

##### INSTRUKCJA

- Rozejrzyj się po klasach w gimnazjum, po całej szkole i jej otoczeniu pod kątem propozycji, które mogą zachęcać nastolatków do działania.
- Zastanów się, czy klasy, szkoła i jej otoczenie odpowiadają potrzebom uczniów gimnazjum, czy są do nich dostosowane.
- Sprawdź, czy są miejsca, które nastolatki mogą dowolnie przekształcać, urządzać po swojemu.

##### Postaw znak X w wybranym polu

|                                 |   |     |               |             |               |     |
|---------------------------------|---|-----|---------------|-------------|---------------|-----|
| Zróżnicowanie                   | 1. We wszystkich klasach są takie miejsca, które uczniowie mogą urządzać według własnego pomysłu.   | nie | raczej<br>nie | nie<br>wiem | raczej<br>tak | tak |
|                                 | 2. W szkole są takie pomieszczenia, które w razie potrzeby mogą zostać przystosowane do różnych wydarzeń (spotkania z gościem, bal szkolny, wieczorek poetycki).  | nie | raczej<br>nie | nie<br>wiem | raczej<br>tak | tak |
|                                 | 3. W szkole są miejsca, które zachęcają uczniów do różnych form aktywności – wspólnej nauki, rozmów, sportu, odpoczynku, jedzenia.  | nie | raczej<br>nie | nie<br>wiem | raczej<br>tak | tak |
| Dostępność                      | 4. Uczniowie są zachęceni do prezentowania i realizowania swoich pomysłów w różnych miejscach w szkole.   | nie | raczej<br>nie | nie<br>wiem | raczej<br>tak | tak |
|                                 | 5. Uczniowie mają możliwość dokumentowania ważnych wydarzeń w klasie/szkole i prezentowania ich za pomocą zdjęć, plakatów, kroniki, w Internecie – na stronie www klasy bądź szkoły.                    | nie | raczej<br>nie | nie<br>wiem | raczej<br>tak | tak |
|                                 | 6. Na szkolnym korytarzu jest miejsce, w którym uczniowie mogą wywieszać różne ogłoszenia, ważne informacje.  | nie | raczej<br>nie | nie<br>wiem | raczej<br>tak | tak |
| Możliwość modyfikacji           | 7. Krzesła i stoły w klasie nie są przymocowane na stałe, można je przemieszczać w zależności od potrzeb.   | nie | raczej<br>nie | nie<br>wiem | raczej<br>tak | tak |
|                                 | 8. Uczniowie mają wpływ na to, jak wygląda ich klasa.   | nie | raczej<br>nie | nie<br>wiem | raczej<br>tak | tak |
|                                 | 9. Zmiany wystroju klasy lub szkoły mogą być dokonywane wtedy, gdy pojawi się na nie nowy pomysł, a nie tylko w określonych przez nauczycieli momentach.  | nie | raczej<br>nie | nie<br>wiem | raczej<br>tak | tak |
| Dopasowanie                     | 10. W klasach prócz tablic edukacyjnych wiszą również różne materiały związane z indywidualnymi zainteresowaniami uczniów.  | nie | raczej<br>nie | nie<br>wiem | raczej<br>tak | tak |
|                                 | 11. W szkole często zmieniane są dekoracje, zgodnie z aktualnymi wydarzeniami szkolnymi lub społecznymi bądź porą roku (rocznice, szkolne zawody sportowe, Olimpiada, przyjazd ważnej osoby do szkoły). | nie | raczej<br>nie | nie<br>wiem | raczej<br>tak | tak |
|                                 | 12. Wraz z dokonującym się rozwojem uczniów i postępami w nauce, przestrzeń szkolna daje uczniom coraz większe możliwości działania.  | nie | raczej<br>nie | nie<br>wiem | raczej<br>tak | tak |
| <b>Ile postawiłeś znaków X:</b> |   | ... | ...           | ...         | ...           | ... |





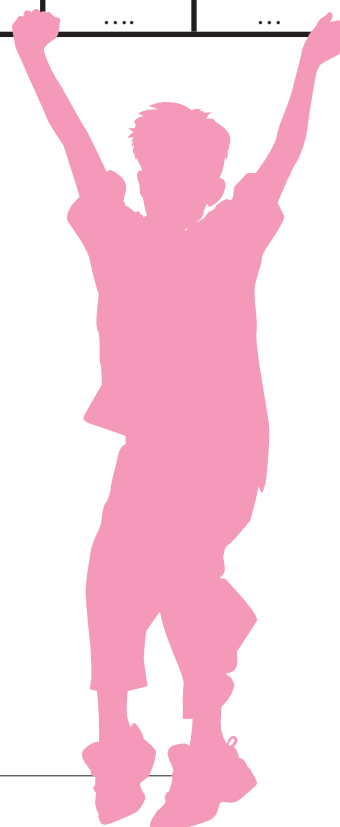
## 15. Kwestionariusz dla nauczycieli: *Klimat w klasie*

### INSTRUKCJA

- Zastanów się, jak wyglądają Twoje kontakty z uczniami, pomyśl o swoich metodach pracy, reakcjami na zachowania uczniów, sposobami, w jaki rozwiązujecie trudne sytuacje w klasie.

**Postaw znak X w wybranym polu**

|                                  |   |     |                   |     |
|----------------------------------|---|-----|-------------------|-----|
| <b>Organizacja pracy</b>         | 1. Staram się jasno przedstawić uczniom cele nauczania mojego przedmiotu.                                 | nie | trudno powiedzieć | tak |
|                                  | 2. Korzystam z pomysłów uczniów, np. odnośnie sposobu wykonania jakiegoś zadania lub organizacji pracy.   | nie | trudno powiedzieć | tak |
|                                  | 3. Upewniam się, że uczniowie dobrze zrozumieli to, co mają zrobić na lekcji i w domu.                    | nie | trudno powiedzieć | tak |
|                                  | 4. Dopuszczam na lekcjach realizację tego, co zaproponują uczniowie.                                      | nie | trudno powiedzieć | tak |
| <b>Zachęcanie do eksploracji</b> | 5. Wg mnie wystarczająco zachęcam uczniów do stawiania pytań.   | nie | trudno powiedzieć | tak |
|                                  | 6. Odpowiadam na pytania uczniów wyczerpująco, nawet gdy nie zawsze pokrywają się z tematem danej lekcji. | nie | trudno powiedzieć | tak |
|                                  | 7. Staram się zrozumieć punkt widzenia uczniów i to, jak spostrzegają różne sprawy.                       | nie | trudno powiedzieć | tak |
|                                  | 8. Zachęcam uczniów do poszerzania wiedzy we własnym zakresie.  | nie | trudno powiedzieć | tak |
| <b>Wsparcie emocjonalne</b>      | 9. Daję uczniom do zrozumienia, że wierzę, iż poradzą sobie z obowiązkami związanymi z nauką.             | nie | trudno powiedzieć | tak |
|                                  | 10. Pracuję nad tym, aby stworzyć w klasie dobrą atmosferę.   | nie | trudno powiedzieć | tak |
|                                  | 11. Wspieram uczniów w radzeniu sobie w trudnych dla nich emocjonalnie sytuacjach.                        | nie | trudno powiedzieć | tak |
|                                  | 12. Uczniowie z zaufaniem do mnie mówią mi o swoich osobistych problemach.                                | nie | trudno powiedzieć | tak |
| <b>Ile postawiłeś znaków X:</b>  |   | ... | ...               | ... |

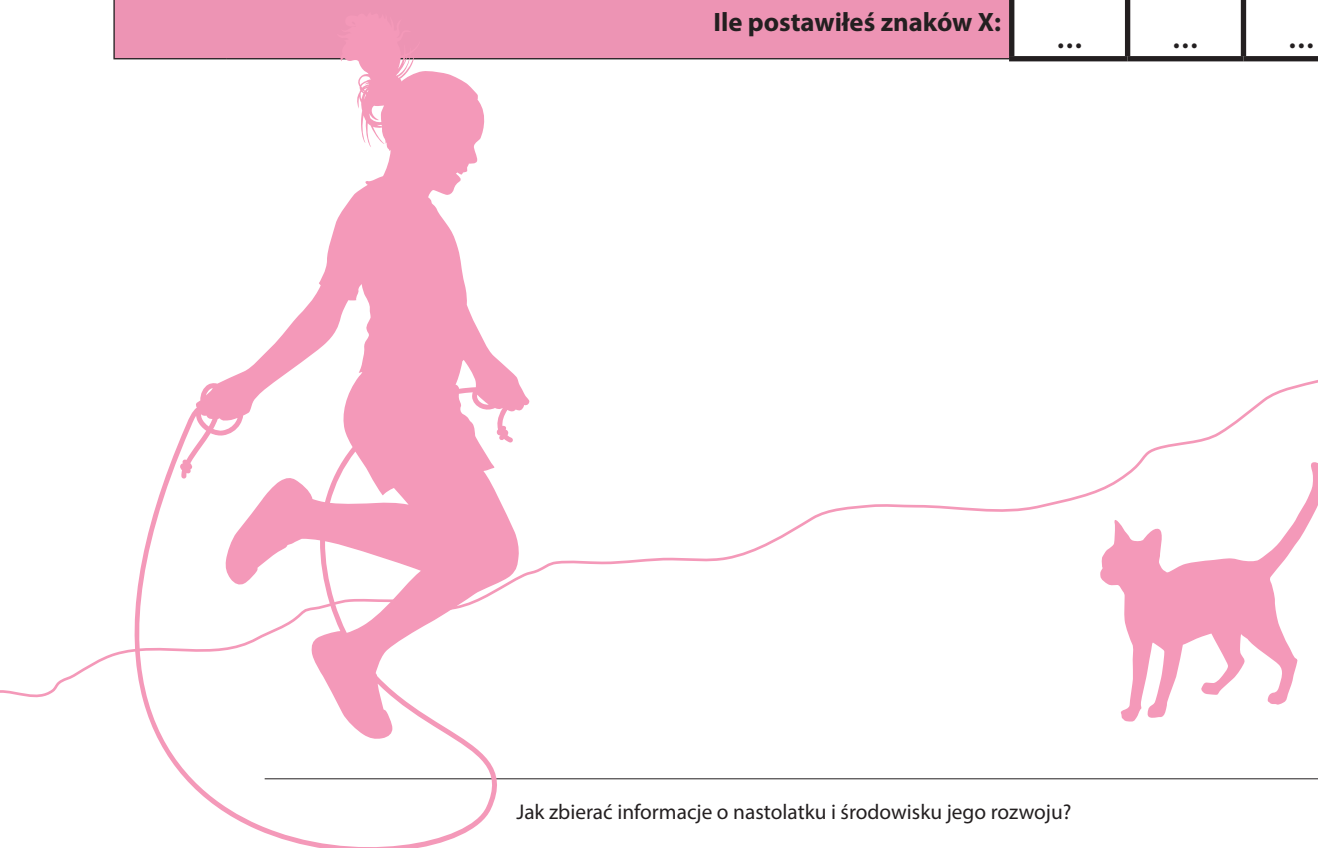


**16. Kwestionariusz dla ucznia: *Ja w społeczeństwie*****INSTRUKCJA**

- Zastanów się nad różnymi formami zadań stawianych przez szkołę, które umożliwiają Ci uczestnictwo w życiu społecznym i obywatelskim na terenie miasta/gminy.
- Pomyśl o różnych lekcjach, na których rozmawiacie o ważnych tematach oraz o specjalnie organizowanych wydarzeniach (np. debaty, spotkania z gośćmi).

**Postaw znak X w wybranym polu**

|  |   |     |            |            |     |
|--|---|-----|------------|------------|-----|
| <b>Kształtowanie postaw</b>                  | 1. W mojej klasie są osoby, z którymi mogę swobodnie wymieniać poglądy i opinie na różne tematy.  | tak | raczej tak | raczej nie | nie |
|  | 2. Kiedy ma miejsce jakieś ważne wydarzenie w Polsce albo na świecie, ten temat zawsze jest poruszany w szkole.   | tak | raczej tak | raczej nie | nie |
|  | 3. W szkole organizowane są debaty i dyskusje na temat ważnych społecznie spraw, dzięki czemu mam okazję uczestniczyć w ciekawych rozmowach i prezentować swoje poglądy.                      | tak | raczej tak | raczej nie | nie |
| <b>Zdobywanie wiedzy</b>                     | 4. W szkole zdobywam wiedzę na temat tego, co dzieje się w Polsce, Europie i na świecie.  | tak | raczej tak | raczej nie | nie |
|  | 5. W szkole zdobywam wiedzę na temat aktualnych spraw i różnych wydarzeń organizowanych na terenie mojej miejscowości.  | tak | raczej tak | raczej nie | nie |
|  | 6. Interesuje mnie historia mojego miejsca zamieszkania – przez różne formy zajęć w szkole mogę tę ciekawość zaspokajać.  | tak | raczej tak | raczej nie | nie |
| <b>Działania prospołeczne i obywatelskie</b> | 7. W szkole mogę dowiedzieć się o różnych formach wolontariatu oraz pomocy innym.   | tak | raczej tak | raczej nie | nie |
|  | 8. Kiedy dowiaduję się, że ludzie na terenie mojej miejscowości „walczą” w słusznej sprawie – np. budowa parku, miejsca rekreacji, protest przeciw spalarni śmieci – solidaryzuję się z nimi. | tak | raczej tak | raczej nie | nie |
|  | 9. Z naszą klasą zdarza nam się uczestniczyć w wydarzeniach organizowanych na terenie naszego miejsca zamieszkania – różnego rodzaju świątach, obchodach, uroczystościach.                    | tak | raczej tak | raczej nie | nie |
| <b>Ile postawiłeś znaków X:</b>              |   | ... | ...        | ...        | ... |





## 17. Kwestionariusz dla nauczyciela: RAZEM

### INSTRUKCJA

- Jest to narzędzie, które może być wypełniane przez nauczyciela indywidualnie lub zostać zastosowane podczas lekcji wychowawczej jako forma pracy grupowej.
- **Wersja do pracy grupowej:** dzielimy uczniów na pięć grup poprzez losowanie pięciu liter (RAZEM). Każda grupa otrzymuje odpowiednią część kwestionariusza (np. R – relacje). Uczniowie w każdej grupie najpierw zastanawiają się nad obszarem, który odpowiada wylosowanej literze – co to wg nich znaczy „relacje”, „aktywność”, itd. Potem po wymianie opinii i dyskusji uczniowie – po uzgodnieniu w grupie – zaznaczają swoje odpowiedzi w odpowiednim fragmencie kwestionariusza oraz dopisują swoje przykłady. Po ok. 20 minutach każda grupa prezentuje swoje odpowiedzi. Nauczyciel pełni rolę koordynatora, przyłącza się do kolejnych grup i odpowiada razem z ich członkami na pytania uczniów z pozostałych grup.
- **Wersja dla nauczyciela** – pomyśl o ostatnich kilku miesiącach swojej pracy z uczniami; zastanów się, na co zwracasz szczególną uwagę planując zajęcia i jakie masz priorytety podczas ich przebiegu; przypomnij sobie, jak reagujesz na trudne i nietypowe sytuacje w klasie. W każdym z obszarów zaznacz kratki, które dobrze oddają charakter Twojej pracy z uczniami.

### Postaw znak X w wybranych kratkach

| Relacje                         | <input type="checkbox"/> W naszej klasie rozmawiamy o zasadach etycznych i normach społecznych.<br><input type="checkbox"/> Uczymy się uzgadniania, uzasadniania, rozstrzygania konfliktów.<br><input type="checkbox"/> Otrzymujemy zadania, w których możemy ćwiczyć się w różnych rolach.<br><input type="checkbox"/> Rozmawiamy o różnych możliwościach działań dla innych osób – prowadzenie wolontariatu, administrowanie strony internetowej klasy, współpraca z różnymi instytucjami.<br><input type="checkbox"/> Realizujemy różne zadania poza klasą, wymagające odwiedzenia jakiejś instytucji, rozmowy z określonymi osobami czy zebrania informacji.<br><input type="checkbox"/> Wspólnie organizujemy spotkania klasowe po lekcjach (np. z okazji Andrzejków, czy Tłustego Czwartku), podczas których możemy pobyć razem i porozmawiać o sprawach pozaszkolnych. |                 |           |                 |        |         |     |     |     |     |     |
|---------------------------------|---|-----------------|-----------|-----------------|--------|---------|-----|-----|-----|-----|-----|
| Aktywność                       | <input type="checkbox"/> Czujemy się zachęceni do zadawania pytań nauczycielom i kolegom, do wyrażania wątpliwości.<br><input type="checkbox"/> Korzystamy z aktywnych metod pracy: metody projektu, pracy w zespołach, przy ładnej pogodzie mamy okazję uczestniczyć w lekcjach prowadzonych na dworze, w parku, w lesie.<br><input type="checkbox"/> W szkole mamy przestrzeń do samodzielności, podejmowania decyzji, przejawiania własnej inicjatywy.<br><input type="checkbox"/> W szkole jest zachęta do realizacji nietypowych pomysłów na lekcjach i poza lekcjami, mamy okazję wykazać się twórczym myśleniem.<br><input type="checkbox"/> Mamy czasami takie lekcje, że razem pracują uczniowie z różnych klas równoległych, a także starsi i młodsi.<br><input type="checkbox"/> Jesteśmy zachęceni do samodzielnej organizacji imprez i wycieczek szkolnych.      |                 |           |                 |        |         |     |     |     |     |     |
| Zainteresowania                 | <input type="checkbox"/> Na lekcjach są wykorzystywane uzdolnienia i umiejętności różnych uczniów, dzięki czemu udaje się wzbogacić prowadzone zajęcia o coś ciekawego.<br><input type="checkbox"/> Na lekcjach uczniowie mają okazję podzielić się własnymi doświadczeniami, wiedzą, obserwacjami zdobytymi poza szkołą.<br><input type="checkbox"/> Zainteresowania uczniów są doceniane przez nauczycieli.<br><input type="checkbox"/> Nauczyciele starają się dopasować do naszych zainteresowań.<br><input type="checkbox"/> Na co dzień korzystamy z różnych źródeł wiedzy, nie tylko siedzimy w ławkach lub czytamy podręcznik.<br><input type="checkbox"/> Jeżeli jesteśmy zainteresowani jakimś tematem, możemy zaproponować nauczycielowi wycieczkę bądź wyjście, np. do muzeum.  |                 |           |                 |        |         |     |     |     |     |     |
| Emocje                          | <input type="checkbox"/> Nauczyciele rozmawiają z nami o różnych emocjach.<br><input type="checkbox"/> Nauczyciele dostrzegają emocje uczniów i reagują na nie.<br><input type="checkbox"/> Gdy trzeba pomagają uczniom w radzeniu sobie z przeżywanymi emocjami.<br><input type="checkbox"/> Jesteśmy zachęceni do zastanawiania się nad sobą i swoim zachowaniem.<br><input type="checkbox"/> Kiedy któryś z uczniów odnosi sukces, nauczyciel gratuluje mu i zachęca klasę do wspólnego świętowania sukcesu.<br><input type="checkbox"/> Kiedy któryś z uczniów doświadcza trudności i problemów, nauczyciel interesuje się jego sprawą i stara mu się pomóc.  |                 |           |                 |        |         |     |     |     |     |     |
| Miejsce                         | <input type="checkbox"/> Odwiedzamy ważne i ciekawe miejsca w naszej miejscowości.<br><input type="checkbox"/> Wspólnie organizujemy wyjścia poza szkołę, każdy ma szansę przygotować jakieś informacje i pełnić rolę przewodnika.<br><input type="checkbox"/> Wspólnie zapraszamy różne osoby na spotkania szkolne lub klasowe – ważne osobistości, osoby wykonujące ciekawe zawody, sportowców, znawców danej dziedziny.<br><input type="checkbox"/> Jesteśmy zachęceni do spisywania relacji ze spotkań, wycieczek i wyjść w szkolnej kronice, gazetce, na stronie internetowej klasy i szkoły.<br><input type="checkbox"/> Nauczyciele zachęcają nas do poznawania lokalnej historii i tradycji.<br><input type="checkbox"/> Jesteśmy zachęceni do odwiedzania różnych instytucji w naszej miejscowości i obserwacji pracy w nich.  |                 |           |                 |        |         |     |     |     |     |     |
| Policz znaki X w każdej grupie: | <table border="1" style="width: 100%; text-align: center;"> <thead> <tr> <th style="background-color: #f8d7da;">Relacje</th> <th style="background-color: #f8d7da;">Aktywność</th> <th style="background-color: #f8d7da;">Zainteresowania</th> <th style="background-color: #f8d7da;">Emocje</th> <th style="background-color: #f8d7da;">Miejsce</th> </tr> </thead> <tbody> <tr> <td style="background-color: #f8d7da;">...</td> <td style="background-color: #f8d7da;">...</td> <td style="background-color: #f8d7da;">...</td> <td style="background-color: #f8d7da;">...</td> <td style="background-color: #f8d7da;">...</td> </tr> </tbody> </table>   | Relacje         | Aktywność | Zainteresowania | Emocje | Miejsce | ... | ... | ... | ... | ... |
| Relacje                         | Aktywność   | Zainteresowania | Emocje    | Miejsce         |        |         |     |     |     |     |     |
| ...                             | ...   | ...             | ...       | ...             |        |         |     |     |     |     |     |



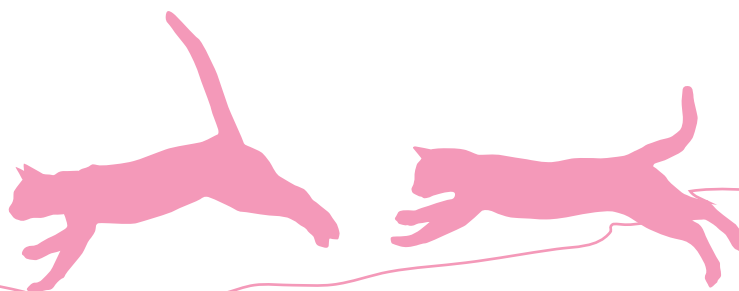
## IV. Funkcjonowanie nastolatka w instytucji

### 18. Kwestionariusz dla ucznia: *Moja motywacja do uczenia się*

#### INSTRUKCJA

- Spróbuj zastanowić się nad tym, dlaczego się uczysz?
- Jeśli jakies zdanie Ciebie dotyczy – postaw znak X.

| Motywacja zewnętrzna  | Postaw znak X w wybranym polu | Motywacja wewnętrzna   | Postaw znak X w wybranym polu |
|---|-------------------------------|--|-------------------------------|
| 1. Uczę się głównie po to, żeby nauczyciele byli ze mnie zadowoleni.              | <input type="checkbox"/>      | 1. Jak mnie coś na lekcji zainteresuje to pytam o to nauczycieli.                                | <input type="checkbox"/>      |
| 2. Uczę się głównie po to, żeby rodzice byli ze mnie zadowoleni.                  | <input type="checkbox"/>      | 2. Jak mnie coś na lekcji zainteresuje to potem szukam informacji w Internecie.                  | <input type="checkbox"/>      |
| 3. Uczę się głównie po to, żeby nauczyciele na mnie nie narzekali.                | <input type="checkbox"/>      | 3. Jak mnie coś na lekcji zainteresuje to potem to mi długo nie daje spokoju.                    | <input type="checkbox"/>      |
| 4. Uczę się głównie po to, żeby rodzice na mnie nie narzekali.                    | <input type="checkbox"/>      | 4. Są takie przedmioty, które bardziej lubię i wtedy więcej się na nie uczę.                     | <input type="checkbox"/>      |
| 5. Uczę się tylko po to, żeby zaliczać sprawdziany i testy i mieć spokój.         | <input type="checkbox"/>      | 5. W niektórych przedmiotach chciałbym być jak najlepszy.  | <input type="checkbox"/>      |
| 6. Uczę się na bieżąco, żeby nie mieć za dużo zaległości.                         | <input type="checkbox"/>      | 6. Nawet jak mi nie najlepiej pójdzie na teście – trudno, i tak to, co wiem może mi się przydać. | <input type="checkbox"/>      |
| 7. Uczę się na tyle, żeby za bardzo nie różnić się od kolegów.                    | <input type="checkbox"/>      | 7. Jak mnie coś zainteresuje to mogę siedzieć nad tym godzinami.                                 | <input type="checkbox"/>      |
| 8. Czasami mam wrażenie, że uczę się tylko dlatego, że rodzice mi każą.           | <input type="checkbox"/>      | 8. Łatwo się wciągam w niektóre zajęcia i zapominam wówczas o całym świecie.                     | <input type="checkbox"/>      |
| 9. Kiedy mam coś do zrobienia staram się zrobić to jak najszybciej i mieć spokój. | <input type="checkbox"/>      | 9. Lubię mówić innym o tym, co mnie interesuje i co wiem na jakiś temat.                         | <input type="checkbox"/>      |
| <b>Policz, ile masz znaków X</b>  | ...                           | <b>Policz, ile masz znaków X</b>   | ...                           |

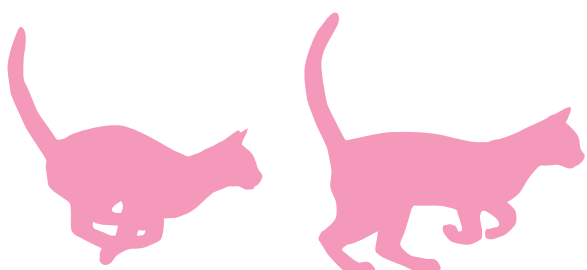


**19. Kwestionariusz dla ucznia: *Moje strategie radzenia sobie w sytuacjach trudnych*****INSTRUKCJA**

- Przypomnij sobie swoje zachowanie w różnych trudnych sytuacjach klasowych i szkolnych oraz w kontaktach z rówieśnikami.
- Przeczytaj zdania od 1 do 4 w grupie A. Postaw X w każdej kratce, która dotyczy Twojego zachowania.
- Przeczytaj zdania od 1 do 4 w grupie B. Postaw X w każdej kratce, która dotyczy Twojego zachowania.
- Przeczytaj zdania od 1 do 4 w grupie C. Postaw X w każdej kratce, która dotyczy Twojego zachowania.

**Postaw znak X w wybranym polu**

|  |   |                           |                           |
|--|---|---------------------------|---------------------------|
| <b>A.</b><br><b>Strategia 1 „Ja”</b>   | 1. Po kłótni z kolegami próbuję samodzielnie znaleźć sposób na rozwiązanie konfliktu, dążę do porozumienia.   | <input type="checkbox"/>  |                           |
|  | 2. Kiedy jestem zły bądź smutny, sam szukam sobie zajęcia, które poprawiłoby mi nastrój.  | <input type="checkbox"/>  |                           |
|  | 3. Kiedy sytuacja nie układa się po mojej myśli, wpadam w złość, jednak sam próbuję spojrzeć na problem z innej strony, staram się wszystko przemyśleć.     | <input type="checkbox"/>  |                           |
|  | 4. W trudnej dla siebie sytuacji staram się zachować spokój, próbuję znaleźć jakies rozwiązanie.  | <input type="checkbox"/>  |                           |
| <b>B.</b><br><b>Strategia 2 „Nikt”</b> | 1. Po kłótni z kolegami zamykam się w sobie, długo to przeżywam, raczej z nikim o tym nie rozmawiam.  | <input type="checkbox"/>  |                           |
|  | 2. Kiedy jestem w złym humorze, do nikogo się nie odzywam.  | <input type="checkbox"/>  |                           |
|  | 3. Kiedy sytuacja nie układa się po mojej myśli, wycofuję się z działania.  | <input type="checkbox"/>  |                           |
|  | 4. W trudnej sytuacji nie potrafię zachować spokoju, ale wolę być sam.  | <input type="checkbox"/>  |                           |
| <b>C.</b><br><b>Strategia 3 „Inni”</b> | 1. Po kłótni z kolegami szukam pomocy i zrozumienia u dorosłych, nie potrafię sam sobie poradzić z taką sytuacją.   | <input type="checkbox"/>  |                           |
|  | 2. Kiedy jestem w złym humorze, szukam z kimś kontaktu, dużo mówię o tym, co mnie martwi, co się stało.   | <input type="checkbox"/>  |                           |
|  | 3. Kiedy sytuacja nie układa się po mojej myśli, wpadam w złość i niecierpliwie się, że nie uzyskuję od nikogo pomocy, w końcu sam o nią proszę inne osoby. | <input type="checkbox"/>  |                           |
|  | 4. W trudnej sytuacji wstrzymuję się od podejmowania działań, wolę, aby ktoś zdecydował za mnie.  | <input type="checkbox"/>  |                           |
| <b>Policz znaki X w każdej grupie:</b> | <b>A</b><br><b>„Ja”</b>   | <b>B</b><br><b>„Nikt”</b> | <b>C</b><br><b>„Inni”</b> |
|  | ...   | ...                       | ...                       |





## 20. Kwestionariusz dla nauczycieli: *Strategie adaptacji ucznia w szkole*

### INSTRUKCJA

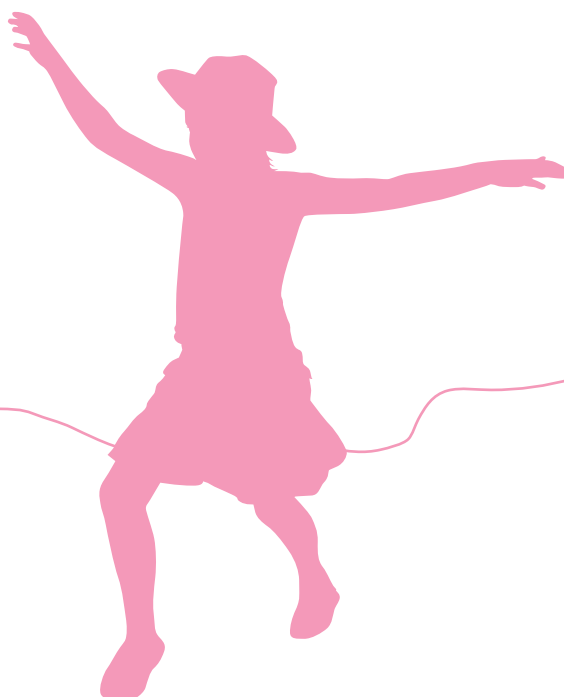
- Obserwuj uważnie ucznia przez kilka dni, przypomnij sobie jego zachowania z ostatnich 2–3 tygodni.
- Porozmawiaj z osobami, które się z nim na co dzień spotykają w szkole.
- Zwróć szczególną uwagę na: zachowanie ucznia w kontaktach z dorosłymi w szkole, jego zachowanie w kontaktach z koleżankami i kolegami w klasie i spoza klasy oraz zachowanie w czasie lekcji, w czasie przerw, na boisku.

**Przeczytaj pytania w każdym bloku A – B – C. Zastanów się i wybierz te, które dobrze opisują zachowanie ucznia. Postaw znak X w wybranych kratkach**

|                                       |   |
|---------------------------------------|---|
| <b>A.<br/>Strategia<br/>twórcza</b>   | <ul style="list-style-type: none"><li><input type="checkbox"/> Chętnie uczęszcza do gimnazjum.</li><li><input type="checkbox"/> Nie wagaruje.</li><li><input type="checkbox"/> Jest zainteresowany tym, co szkoła proponuje także poza lekcjami.</li><li><input type="checkbox"/> Zapisuje się na zajęcia dodatkowe (naukowe, sportowe, wolontariat) i jest na nich aktywny.</li><li><input type="checkbox"/> Chętnie uczestniczy w pracach grupowych, współpracuje z innymi uczniami.</li><li><input type="checkbox"/> Potrafi działać dla wspólnego dobra.</li><li><input type="checkbox"/> Podczas wspólnej pracy z kolegami wpada na wiele pomysłów.</li><li><input type="checkbox"/> Identyfikuje się ze swoją klasą.</li><li><input type="checkbox"/> Zachowuje solidarność z grupą kolegów.</li><li><input type="checkbox"/> Angażuje się w życie klasy.</li><li><input type="checkbox"/> Pełni w klasie jakąś funkcję (przewodniczący, skarbnik, dekorator gazetki, osoba zajmująca się stroną internetową klasy, kronikarz).</li><li><input type="checkbox"/> Mobilizuje klasę do działania.</li><li><input type="checkbox"/> Chętnie nawiązuje kontakty z rówieśnikami.</li><li><input type="checkbox"/> Jest lubiany przez innych.</li><li><input type="checkbox"/> Potrafi przedstawić swoje poglądy i zdanie na forum klasy/szkoły.</li><li><input type="checkbox"/> Udziela się w dyskusjach i debatach szkolnych i klasowych, także na stronie www klasy/szkoły.</li><li><input type="checkbox"/> Udziela kolegom pomocy i wsparcia.</li><li><input type="checkbox"/> Szuka pomocy u kolegów, gdy jej potrzebuje.</li><li><input type="checkbox"/> W razie potrzeby prosi nauczyciela bądź innego pracownika szkoły o pomoc.</li></ul>   |
| <b>B.<br/>Strategia<br/>wycofania</b> | <ul style="list-style-type: none"><li><input type="checkbox"/> Niechętnie chodzi do szkoły.</li><li><input type="checkbox"/> Widać, że jest to dla niego raczej przykry obowiązek i chodzi do szkoły „bo mu każą”.</li><li><input type="checkbox"/> Nie jest zainteresowany ofertą szkoły.</li><li><input type="checkbox"/> Na zajęcia dodatkowe zapisuje się pod przymusem rodziców.</li><li><input type="checkbox"/> Niechętnie pracuje z innymi, a kiedy już do tego dojdzie, raczej trzyma się z boku.</li><li><input type="checkbox"/> Milczy bądź przytakuje na pomysły innych, nie podaje swoich.</li><li><input type="checkbox"/> Nie identyfikuje się ze swoją klasą.</li><li><input type="checkbox"/> W czasie rozmów z wychowawcą jest bierny, przytakuje na jego pomysły.</li><li><input type="checkbox"/> Nie interesuje się problemami swojej klasy.</li><li><input type="checkbox"/> Nie angażuje się w życie klasy.</li><li><input type="checkbox"/> Nie jest zainteresowany pełnieniem w klasie żadnej funkcji.</li><li><input type="checkbox"/> Trzeba zachęcać go do wypełniania obowiązków w klasie/w szkole (np. dyżurnego).</li><li><input type="checkbox"/> Nie nawiązuje kontaktów z kolegami z innych klas.</li><li><input type="checkbox"/> Jest wycofany i małomówny.</li><li><input type="checkbox"/> Czas na przerwach spędza czytając w odosobnieniu książkę lub buszując w Internecie albo stojąc samemu z boku.</li><li><input type="checkbox"/> Pozostaje obojętny podczas dyskusji i debat, nie prezentuje swoich pomysłów i poglądów.</li><li><input type="checkbox"/> Potrzebuje zachęty od nauczyciela, aby udzielić pomocy rówieśnikom.</li><li><input type="checkbox"/> Sam nie poszukuje wsparcia u innych.</li><li><input type="checkbox"/> Nigdy nie prosi o pomoc nauczyciela, wychowawcy bądź innego pracownika szkoły.</li></ul> |



|                                   |   |                                 |                                   |
|-----------------------------------|---|---------------------------------|-----------------------------------|
| <b>C.<br/>Strategia<br/>buntu</b> | <input type="checkbox"/> Często jest w szkole w złym nastroju.<br><input type="checkbox"/> Często wagaruje.<br><input type="checkbox"/> Zachowuje się arogancko wobec pracowników szkoły.<br><input type="checkbox"/> Złości się, kiedy proponowane mu są zajęcia dodatkowe.<br><input type="checkbox"/> Wyśmiewa osoby, które na nie uczęszczają.<br><input type="checkbox"/> Odmawia uczestnictwa we wspólnych przedsięwzięciach klasowych i szkolnych.<br><input type="checkbox"/> Podczas pracy grupowej denerwuje się, jest nieuprzejmy i złośliwy w stosunku do innych uczniów.<br><input type="checkbox"/> Często działa na przekór i na złość innym – kolegom i nauczycielom.<br><input type="checkbox"/> Podczas rozmów z nauczycielem używa wyzwisk i wulgaryzmów.<br><input type="checkbox"/> Nie stoi po stronie klasy, nie walczy o dobro grupowe.<br><input type="checkbox"/> Odmawia wypełniania obowiązków uczniowskich.<br><input type="checkbox"/> Reaguje negatywnymi emocjami, kiedy jest zachęcany do wywiązywania się obowiązków szkolnych.<br><input type="checkbox"/> Nie nawiązuje kontaktów z kolegami z innych klas bądź nawiązuje je w oparciu o zaczepki i złośliwości.<br><input type="checkbox"/> Podczas dyskusji oraz debat prowokuje inne osoby.<br><input type="checkbox"/> Rozpoczyna awantury.<br><input type="checkbox"/> Nie potrafi się kontrolować i panować nad sobą.<br><input type="checkbox"/> Bywa agresywny.<br><input type="checkbox"/> Nie udziela innym pomocy, nawet po zachęce nauczyciela, ale także nie szuka jej u innych.<br><input type="checkbox"/> Wpada w złość, kiedy coś mu się nie udaje, jednakże nie poszukuje pomocy u nauczyciela czy u innych pracowników szkoły. |                                 |                                   |
|                                   | <b>Policz znaki X<br/>w każdej grupie:</b>  | <b>A.<br/>Strategia twórcza</b> | <b>B.<br/>Strategia wycofania</b> |
|                                   | ...   | ...                             | ...                               |

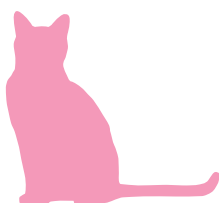


**21. Kwestionariusz dla nauczycieli: Uczeń w grupie****INSTRUKCJA**

- Przypomnij sobie zachowania ucznia podczas pracy grupowej z ostatnich 2–3 tygodni, a w razie potrzeby porozmawiaj z innymi nauczycielami na temat tego, jak się zachowuje podczas pracy w grupie.
- Uważnie obserwuj ucznia pracującego w grupie przez kilka kolejnych lekcji. Zwróć uwagę, czy podczas pracy grupowej jest aktywny, czy przejawia albo przejmuje inicjatywę, czy dyskutuje i negocjuje z innymi.

**Postaw znak X w wybranych kratkach**

|  |   |                              |                              |
|--|---|------------------------------|------------------------------|
| <b>A.<br/>Postawa<br/>twórcza</b>          | <input type="checkbox"/> Jest aktywny w czasie pracy w grupach.<br><input type="checkbox"/> Lubi przedstawiać innym swoje pomysły.<br><input type="checkbox"/> Chętnie dzieli się wiedzą z innymi.<br><input type="checkbox"/> Tłumaczy innym to, czego nie rozumieją.<br><input type="checkbox"/> Potrafi zaprezentować swoje zdanie.<br><input type="checkbox"/> Negocjuje, który pomysł jest najlepszy.<br><input type="checkbox"/> Potrafi bronić swojego pomysłu.<br><input type="checkbox"/> Dopuszcza innych uczniów do głosu, dyskutuje z nimi.   |                              |                              |
| <b>B.<br/>Postawa<br/>bierna</b>           | <input type="checkbox"/> Nie przedstawia swoich pomysłów innym.<br><input type="checkbox"/> Często milczy.<br><input type="checkbox"/> Trzeba go namawiać, aby się odezwał, a i tak nie zawsze to skutkuje.<br><input type="checkbox"/> Wycofuje się, kiedy inni proszą go, aby coś przedstawił na forum.<br><input type="checkbox"/> Ma problemy z zaprezentowaniem własnego punktu widzenia.<br><input type="checkbox"/> Jest mu wszystko jedno, który pomysł zostanie wybrany.<br><input type="checkbox"/> Nie potrafi obronić własnego pomysłu.<br><input type="checkbox"/> Nie dyskutuje z innymi członkami grupy.   |                              |                              |
| <b>C.<br/>Postawa<br/>uległa</b>           | <input type="checkbox"/> Stara się przedstawić taki sam lub bardzo podobny pomysł do tego, który przedstawiają jego koledzy w grupie.<br><input type="checkbox"/> Twierdzi, że jest takiego samego zdania, jak inni członkowie grupy.<br><input type="checkbox"/> Zgadza się na wszystko, o co poproszą go inni członkowie grupy.<br><input type="checkbox"/> Szybko zmienia zdanie, gdy ktoś go krytykuje.<br><input type="checkbox"/> Jeśli innym nie podoba się jego pomysł – od razu zmienia go na inny i oczekuje akceptacji kolegów w grupie.<br><input type="checkbox"/> Głosuje za tym pomysłem, za którym są inni – niezależnie od tego, czy jest wartościowy czy nie.<br><input type="checkbox"/> Najczęściej potakuje na wszystko.<br><input type="checkbox"/> Stara się postępować tak, jak jego koledzy. |                              |                              |
| <b>Policz znaki X<br/>w każdej grupie:</b> | <b>A.<br/>Postawa twórcza</b>   | <b>B.<br/>Postawa bierna</b> | <b>C.<br/>Postawa uległa</b> |
|  | ...   | ...                          | ...                          |





**22. Kwestionariusz dla ucznia: *Moje samopoczucie w szkole*****INSTRUKCJA**

- W gimnazjum spędzasz znacznie więcej czasu niż w szkole podstawowej. Masz już ukształtowaną opinię o różnych przedmiotach i nauczycielach, zawarłeś już pewnie nowe znajomości.
- Zachęcamy do zastanowienia się nad tym, jak czujesz się w szkole?
- Przy każdym zachowaniu, które Ciebie dotyczy – postaw znak X.

**Postaw znak X w wybranym polu**

|  |   |                                    |                                      |
|--|---|------------------------------------|--------------------------------------|
| <b>A.</b><br><b>Podczas lekcji</b>     | 1. W czasie lekcji jestem spokojny, raczej się nie denerwuję.                       | <input type="checkbox"/>           |                                      |
|  | 2. Dość dobrze się czuję, nawet gdy odpowiadam przy tablicy.                        | <input type="checkbox"/>           |                                      |
|  | 3. Nie boję się zadać pytania, kiedy coś mnie zacieka albo gdy czegoś nie rozumiem. | <input type="checkbox"/>           |                                      |
|  | 4. Na sprawdzianie staram się zmobilizować.   | <input type="checkbox"/>           |                                      |
| <b>B.</b><br><b>Podczas przerw</b>     | 5. W czasie przerw często sobie żartujemy.  | <input type="checkbox"/>           |                                      |
|  | 6. Dużo rozmawiam z kolegami.   | <input type="checkbox"/>           |                                      |
|  | 7. Lubię rozmawiać z uczniami z innych klas.  | <input type="checkbox"/>           |                                      |
|  | 8. W czasie przerw czuję się bezpiecznie w mojej szkole.                            | <input type="checkbox"/>           |                                      |
| <b>C.</b><br><b>Wobec obowiązków</b>   | 9. Chętnie angażuję się w różne obowiązki w klasie i w szkole.                      | <input type="checkbox"/>           |                                      |
|  | 10. Zwykle bez problemu odrabiam zadania domowe, czasami nawet są ciekawe.          | <input type="checkbox"/>           |                                      |
|  | 11. Lubię podejmować nowe zadania w klasie albo w szkole.                           | <input type="checkbox"/>           |                                      |
|  | 12. Chętnie pomagam nauczycielom, gdy trzeba.                                       | <input type="checkbox"/>           |                                      |
| <b>Policz znaki X w każdej grupie:</b> | <b>A.</b><br><b>Poczas lekcji</b>   | <b>B.</b><br><b>Podczas przerw</b> | <b>C.</b><br><b>Wobec obowiązków</b> |
|  | ...   | ...                                | ...                                  |



**23. Kwestionariusz dla ucznia: *Moja orientacja życiowa*****INSTRUKCJA**

- Wypełnij ten kwestionariusz samodzielnie, w cichym miejscu, gdzie nikt nie będzie Ci przeszkadzał.
- Najpierw przeczytaj wszystkie twierdzenia, a potem czytaj je po kolei i postaw znak X w wybranej kratce, obok zdań, które Ciebie opisują.

**Postaw X w wybranych kratkach**

|  |   |  |
|--|---|--|
| <b>A.</b><br><b>Skupiam się na tym, co dzieje się tu i teraz</b> | <input type="checkbox"/> Nie jestem zbyt zainteresowany uczeniem się nowych rzeczy w szkole.<br><input type="checkbox"/> Uczę się właściwie po to, by zdać dany przedmiot.<br><input type="checkbox"/> Nie sądzę, aby wiedza szkolna była użyteczna i przydatna w życiu.<br><input type="checkbox"/> Wolę spędzać czas bez troski, bez myślenia o dalekiej przyszłości.<br><input type="checkbox"/> Raczej nie interesuje mnie co, będzie później się działo w moim życiu.<br><input type="checkbox"/> Nie zastanawiam się jeszcze nad swoją przyszłą pracą.<br><input type="checkbox"/> Wolę przeznaczać czas na przyjemności niż rozmyślać o tym, kim kiedyś będę.<br><input type="checkbox"/> W szkole wciąga mnie głównie życie towarzyskie.<br><input type="checkbox"/> Nie jestem zbyt zainteresowany tym, czego się uczymy na różnych przedmiotach.<br><input type="checkbox"/> Często nie wypełniam swoich obowiązków, ponieważ jestem zajęty rozmowami z kolegami, a po szkole – spotkaniami z nimi.<br><input type="checkbox"/> Uważam, że obowiązki są dla dorosłych.<br><input type="checkbox"/> Trudno mi przychodzi dobre zorganizowanie czasu i wypełnianie różnych obowiązków.<br><input type="checkbox"/> Dość często odwlekam wykonywanie poleceń nauczyciela i rodziców.<br><input type="checkbox"/> Opuszczam lekcje albo przychodzę nieprzygotowany.<br><input type="checkbox"/> Nie robię planu dnia, co będzie to będzie.                              |  |
| <b>B.</b><br><b>Myślę o swojej przyszłości</b>                   | <input type="checkbox"/> Staram się zdobywać różne nowe umiejętności – zwłaszcza, kiedy mnie coś zainteresuje.<br><input type="checkbox"/> Dążę do tego, aby być jak najlepszym w tym, co lubię.<br><input type="checkbox"/> Często szukam informacji na tematy, które mnie fascynują.<br><input type="checkbox"/> Chcę być na bieżąco w tym, co mnie interesuje.<br><input type="checkbox"/> Swój wolny czas przeznaczam także na rozwój swoich zainteresowań.<br><input type="checkbox"/> Próbuję podejmować pierwsze decyzje odnośnie nauki w przyszłej szkole.<br><input type="checkbox"/> Zastanawiam się, co będzie dla mnie korzystniejsze i zgodne z moimi zainteresowaniami.<br><input type="checkbox"/> Czasem mówię innym o moich marzeniach.<br><input type="checkbox"/> Zaczynam zastanawiać się nad tym, co mogłoby mnie interesować przez całe życie.<br><input type="checkbox"/> Zastanawia mnie, co pomoże mi spełnić marzenia.<br><input type="checkbox"/> Po szkole udaje mi się znaleźć czas dla kolegów, jak i na wypełnienie codziennych zadań.<br><input type="checkbox"/> Lubię, kiedy uda mi się tak zorganizować, aby mieć czas na coś fascynującego i przyjemnego.<br><input type="checkbox"/> Staram się dobrze planować to, co mam do zrobienia.<br><input type="checkbox"/> Lubię zawsze wszystko mieć przygotowane na czas.<br><input type="checkbox"/> Sam szukam sobie takich zajęć, które są zgodne z moimi marzeniami i zainteresowaniami. |  |
| <b>Policz znaki X w każdej grupie:</b>                           | <b>A.</b><br><b>Skupiam się na tym, co dzieje się tu i teraz</b>  | <b>B.</b><br><b>Myślę o swojej przyszłości</b> |
|  | ...   | ...  |



## 24. Kwestionariusz dla nauczycieli: *Uczeń w relacjach społecznych*

### INSTRUKCJA

- Poniżej są zdania opisujące różne zachowania uczniów w sytuacjach społecznych.
- Zastanów się, **które zdanie z każdej pary** trafniej opisuje ucznia i po tej stronie tabeli postaw znak X.

| Czynniki ryzyka niedostosowania koleżeńskiego  | Postaw znak X w wybranej kratce tu albo tu |    |                          | Czynniki wspierające relacje rówieśnicze  |
|--|--|----|--------------------------|---|
| Uczeń raczej nie nawiązuje kontaktów z rówieśnikami, często spędza czas samotnie na przerwach.     | <input type="checkbox"/>                   | 1  | <input type="checkbox"/> | Nawiązuje kontakty z rówieśnikami, także z innych klas.   |
| Nie odnajduje się w grupie rówieśników.  | <input type="checkbox"/>                   | 2  | <input type="checkbox"/> | Raczej odnajduje się i dobrze czuje w grupie rówieśników.   |
| Raczej nie opowiada nikomu o swoich kolegach i koleżankach.  | <input type="checkbox"/>                   | 3  | <input type="checkbox"/> | Chętnie opowiada o kolegach i koleżankach.  |
| Wydaje mi się, że nie jest mile widziany wśród swoich znajomych.                                   | <input type="checkbox"/>                   | 4  | <input type="checkbox"/> | Wydaje mi się, że jest mile widziany wśród swoich znajomych.  |
| Ma problemy z dostosowaniem się do grupy, trudno mu się dogadać w grupie.                          | <input type="checkbox"/>                   | 5  | <input type="checkbox"/> | Potrafi dostosować się do grupy i odnaleźć wspólny język z innymi.  |
| Nie lubi pracować w grupie.  | <input type="checkbox"/>                   | 6  | <input type="checkbox"/> | Zazwyczaj chętnie pracuje w grupie.   |
| Nie ma poczucia solidarności z grupą, woli wszystko raczej robić sam i na własną odpowiedzialność. | <input type="checkbox"/>                   | 7  | <input type="checkbox"/> | „Dobro grupowe” jest dla niego istotne, choć czasami chce także pracować samodzielnie i odnosić indywidualne sukcesy. |
| Raczej nie dotrzymuje obietnic i zobowiązań danych kolegom, nie jest słowny.                       | <input type="checkbox"/>                   | 8  | <input type="checkbox"/> | Dotrzymuje słowa danego kolegom, jednakże kiedy nie aprobuje czyjegoś zachowania, przedstawia swój punkt widzenia.    |
| Niechętnie udziela pomocy innym.   | <input type="checkbox"/>                   | 9  | <input type="checkbox"/> | Kiedy ktoś prosi go o pomoc chętnie pomaga.   |
| Nie lubi nikogo prosić o pomoc.  | <input type="checkbox"/>                   | 10 | <input type="checkbox"/> | Czasami kogoś prosi o pomoc, chociaż woli być spostrzegany jako osoba samodzielna i zaradna.                          |
| <b>Policz znaki X w kolumnie lewej</b>   | <input type="checkbox"/>                   |    | <input type="checkbox"/> | <b>Policz znaki X w kolumnie prawej</b>   |
|  | ...  |    | ...                      |   |



## 25. Kwestionariusz dla nauczycieli: *Gotowość ucznia do przejścia do nowej instytucji*

### INSTRUKCJA

- Przypomnij sobie zachowania ucznia z ostatnich 2-3 tygodni z pracy indywidualnej oraz grupowej na lekcji, a także z przerw, imprez szkolnych, wyjść poza szkołę, wycieczek.
- Porozmawiaj z innymi nauczycielami na temat tego, jak zachowuje się uczeń.

### Postaw znak X w wybranych kratkach

| <b>A. Gotowość emocjonalno-motywacyjna</b>    | <input type="checkbox"/> Potrafi znieść napięcie, np. spowodowane sprawdzianem z całego półrocza.<br><input type="checkbox"/> Rozumie krytykę swojego zachowania i potrafi je skorygować, aby zachowywać się w społecznie akceptowany sposób.<br><input type="checkbox"/> Potrafi wczuć się w czyjąś sytuację i zaproponować pomoc, nawet gdy nie jest bezpośrednio o nią proszony.<br><input type="checkbox"/> Potrafi zaangażować się w działanie i „wciągnąć” się na długi czas.<br><input type="checkbox"/> Radzi sobie z porażkami i niepowodzeniami, np. potrafi pogodzić się z tym, że dostał niższą niż się spodziewał ocenę.<br><input type="checkbox"/> Zwykle jest przygotowany na lekcję, nawet jeśli nauczyciel nie zapowiada pytania lub kartkówki.<br><input type="checkbox"/> Jest w stanie podtrzymać swoje działanie mimo drobnych niepowodzeń, zazwyczaj kończy to, co rozpoczął.<br><input type="checkbox"/> Ma ulubione przedmioty i dąży do tego, aby być z nich najlepszym w miarę swoich możliwości. |   |                             |                             |     |     |     |
|---|--|---|-----------------------------|-----------------------------|-----|-----|-----|
| <b>B. Gotowość poznawcza</b>                  | <input type="checkbox"/> Potrafi przyjąć postawę badacza i sprawdzać wiele możliwości, dopóki nie odnajdzie właściwej odpowiedzi, a także potrafi wyciągać wnioski.<br><input type="checkbox"/> Potrafi zaplanować działanie, oszacować, co jest mu potrzebne do realizacji zadania, ile czasu musi na to poświęcić.<br><input type="checkbox"/> Potrafi łączyć wiedzę z różnych przedmiotów.<br><input type="checkbox"/> Potrafi wykorzystywać posiadaną wiedzę w życiu codziennym.<br><input type="checkbox"/> Samodzielnie poszukuje odpowiedzi na nurtujące go pytania.<br><input type="checkbox"/> Potrafi wskazać pozytywne i negatywne strony różnych możliwych sytuacji.<br><input type="checkbox"/> Potrafi ocenić sytuację i dostosować swoje działanie do jej wymagań.<br><input type="checkbox"/> Sprawnie posługuje się różnymi strategiami uczenia się.  |   |                             |                             |     |     |     |
| <b>C. Gotowość społeczna</b>                  | <input type="checkbox"/> Często spędza czas razem z kolegami, ma swoją grupę znajomych.<br><input type="checkbox"/> Chętnie tłumaczy rówieśnikom to, czego nie rozumieją.<br><input type="checkbox"/> Chętnie pracuje w grupie, potrafi podjąć się różnych ról – np. być organizatorem, wykonawcą, czy stróżem podczas wykonywania zadania.<br><input type="checkbox"/> Potrafi przedstawić swoje zdanie przed klasą.<br><input type="checkbox"/> Jest gotowy ponosić konsekwencje swojego zachowania.<br><input type="checkbox"/> Sam nawiązuje kontakty z rówieśnikami, nie trzeba go do tego zachęcać.<br><input type="checkbox"/> Ma wielu kolegów, z którymi utrzymuje kontakt również poza szkołą.<br><input type="checkbox"/> Potrafi przeciwstawić się kolegom, kiedy nie akceptuje ich zachowania.  |   |                             |                             |     |     |     |
| <b>Policz znaki X w każdej grupie:</b>        | <table border="1" style="width: 100%; border-collapse: collapse;"> <thead> <tr> <th style="width: 33%; text-align: center;">A.<br/>Gotowość<br/>emocjonalno-<br/>motywacyjna</th> <th style="width: 33%; text-align: center;">B.<br/>Gotowość<br/>poznawcza</th> <th style="width: 33%; text-align: center;">C.<br/>Gotowość<br/>społeczna</th> </tr> </thead> <tbody> <tr> <td style="text-align: center;">...</td> <td style="text-align: center;">...</td> <td style="text-align: center;">...</td> </tr> </tbody> </table>   | A.<br>Gotowość<br>emocjonalno-<br>motywacyjna | B.<br>Gotowość<br>poznawcza | C.<br>Gotowość<br>społeczna | ... | ... | ... |
| A.<br>Gotowość<br>emocjonalno-<br>motywacyjna | B.<br>Gotowość<br>poznawcza  | C.<br>Gotowość<br>społeczna                   |                             |                             |     |     |     |
| ...   | ...  | ...   |                             |                             |     |     |     |

## **Instytut Badań Edukacyjnych**

Głównym zadaniem Instytutu jest prowadzenie badań, analiz i prac przydatnych w rozwoju polityki i praktyki edukacyjnej.

Instytut zatrudnia ponad 150 badaczy zajmujących się edukacją – pedagogów, socjologów, psychologów, ekonomistów, politologów i przedstawicieli innych dyscyplin naukowych – wybitnych specjalistów w swoich dziedzinach, o różnorodnych doświadczeniach zawodowych, które obejmują, oprócz badań naukowych, także pracę dydaktyczną, doświadczenie w administracji publicznej czy działalność w organizacjach pozarządowych.

Instytut w Polsce uczestniczy w realizacji międzynarodowych projektów badawczych, w tym PIAAC, PISA, TALIS, ESLC, SHARE, TIMSS i PIRLS, oraz projektów systemowych współfinansowanych przez Unię Europejską ze środków Europejskiego Funduszu Społecznego.