

Niezbędnik Dobrego Nauczyciela

Redakcja: prof. dr hab. Anna Izabela Brzezińska



Seria IV

Monitorowanie rozwoju w okresie dzieciństwa i dorastania

TOM 3

DODATEK



Małgorzata Rękosiewicz, Sławomir Jabłoński

Anna I. Brzezińska, Aleksandra Kram

Skrzynka z narzędziami Wczesny wiek szkolny

Jak zbierać informacje o dziecku
i środowisku jego rozwoju?



wiek: 5/6–8/9 lat



KAPITAŁ LUDZKI
NARODOWA STRATEGIA SPÓJNOŚCI

IBE



entuzjaści
edukacji

UNIA EUROPEJSKA
EUROPEJSKI
FUNDUSZ SPOŁECZNY



Niezbędnik Dobrego Nauczyciela

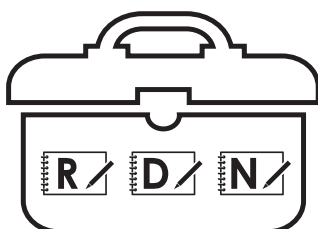
Redakcja: prof. dr hab. Anna Izabela Brzezińska

Seria IV

Monitorowanie rozwoju w okresie dzieciństwa i dorastania

TOM 3

DODATEK



Małgorzata Rękosiewicz, Sławomir Jabłoński

Anna I. Brzezińska, Aleksandra Kram

Skrzynka z narzędziami Wczesny wiek szkolny

Jak zbierać informacje o dziecku
i środowisku jego rozwoju?

**KWESTIONARIUSZY
25**

wiek: 5/6–8/9 lat

Redakcja serii Niezbędnik Dobrego Nauczyciela

prof. dr hab. Anna Izabela Brzezińska
Zespół Wczesnej Edukacji, Instytut Badań Edukacyjnych w Warszawie

Opis narzędzi i zasad ich stosowania:

Seria IV. *Monitorowanie rozwoju w okresie dzieciństwa i dorastania*

TOM 3. *Rozpoznanie zasobów dziecka i środowiska rozwoju.*

Wczesny wiek szkolny

Autorzy: Małgorzata Rękosiewicz, Aleksandra Kram

Konsultacja merytoryczna tomu 3:

prof. dr hab. Anna Izabela Brzezińska, Zespół Wczesnej Edukacji, Instytut Badań Edukacyjnych w Warszawie

dr Sławomir Jabłoński, Instytut Psychologii Uniwersytetu im. Adama Mickiewicza w Poznaniu

Recenzent:

prof. dr hab. Stanisław Kowalik

Akademia Wychowania Fizycznego im. Eugeniusza Piaseckiego w Poznaniu

Projekt okładki oraz koncepcja graficzna serii:

Beata Czapska, Instytut Badań Edukacyjnych w Warszawie

Wszystkie tomy i pakiet narzędzi gotowe do druku dostępne na stronie:

<http://eduentuzjasci.pl/dziecko-nastolatek>

Wydawca:

Instytut Badań Edukacyjnych

ul. Górczewska 8

01-180 Warszawa

Tel. +48 22 241 71 00; www.ibe.edu.pl

©Copyright by Instytut Badań Edukacyjnych, Warszawa 2014

Publikacja opracowana w ramach projektu systemowego: Badanie jakości i efektywności edukacji oraz instytucjonalizacja zaplecza badawczego, współfinansowanego przez Unię Europejską ze środków Europejskiego Funduszu Społecznego, realizowanego przez Instytut Badań Edukacyjnych

Wzór pasów łowickich wykorzystanych w publikacji zainspirowany ilustracją z książki:

Świątkowska, J. (1953). *Strój łowicki*, seria „Atlas Polskich Strojów Ludowych”, t. 7, cz. IV Mazowsze i Sieradzkie, z. 2,

Wrocław: Polskie Towarzystwo Ludoznawcze

Egzemplarz bezpłatny

Spis treści

Wstęp	5
Najważniejsze...	7
Część I. Jakość środowiska domowego dziecka	9
1. Kwestionariusz dla rodziców: <i>Środowisko fizyczne w domu i wokół domu</i>	9
2. Kwestionariusz dla rodziców: <i>Środowisko społeczne dziecka</i>	10
3. Kwestionariusz dla rodziców: <i>Sposoby wychowywania dziecka</i>	11
4. Kwestionariusz dla rodziców: <i>Domowa przestrzeń nauki</i>	12
5. Kwestionariusz dla rodziców: <i>Strategie korzystania z TIK</i>	13
6. Kwestionariusz dla rodziców: <i>RAZEM</i>	14
Część II. Przebieg i efekty rozwoju dziecka	15
7. Tabela obserwacji dla rodziców i nauczycieli: <i>Rozwój fizyczny dziecka</i>	15
8. Kwestionariusz dla rodziców i nauczycieli: <i>Kompetencja komunikacyjna dziecka</i>	19
9. Kwestionariusz dla rodziców i nauczycieli: <i>Regulacja emocji przez dziecko</i>	20
10. Kwestionariusz dla rodziców i nauczycieli: <i>Termometr emocji dziecka</i>	21
11. Kwestionariusz dla rodziców i nauczycieli: <i>Jak twórcze jest dziecko?</i>	23
12. Kwestionariusz dla rodziców i nauczycieli: <i>Rozwój poznawczy dziecka</i>	24
13. Kwestionariusz dla rodziców i nauczycieli: <i>Poczucie kompetencji u dziecka</i>	25
III. Jakość środowiska instytucjonalnego dziecka	27
14. Kwestionariusz dla nauczycieli: <i>Środowisko fizyczne w szkole</i>	27
15. Kwestionariusz dla nauczycieli: <i>Klimat w klasie</i>	28
16. Kwestionariusz dla nauczycieli: <i>System organizacji szkoły</i>	29
17. Kwestionariusz dla nauczycieli: <i>RAZEM</i>	30
IV. Funkcjonowanie dziecka w instytucji	31
18. Kwestionariusz dla rodziców i nauczycieli: <i>Motywacja do uczenia się</i>	31
19. Kwestionariusz dla nauczycieli: <i>Strategie radzenia sobie przez ucznia w sytuacjach trudnych</i>	32
20. Kwestionariusz dla nauczycieli: <i>Strategie adaptacji ucznia w szkole</i>	33
21. Kwestionariusz dla nauczycieli: <i>Uczeń w grupie</i>	34
22. Kwestionariusz dla rodziców i nauczycieli: <i>Zadowolenie ucznia ze szkoły</i>	35
23. Kwestionariusz dla nauczycieli: <i>Aktywność i postępy ucznia w szkole</i>	36
24. Kwestionariusz dla nauczycieli: <i>Uczeń w relacjach społecznych</i>	37
25. Kwestionariusz dla rodziców i nauczycieli: <i>Gotowość ucznia do przejścia do klasy IV</i>	38

Dla kogo jest przeznaczony i kto wypełnia kwestionariusz

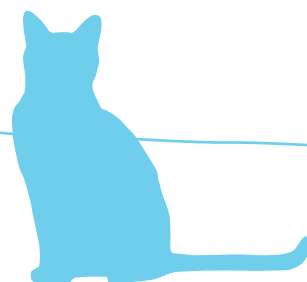
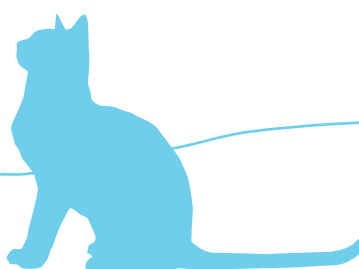
	ikonka związana z każdym tomem 3 wszystkich serii NDN
5/6–8/9 lat	wiek nastolatka, którego dotyczą przygotowane kwestionariusze
  	Dla Rodziców (opiekunów prawnych dziecka) i innych domowników zajmujących się dzieckiem ikonka w kolorze czarnym oznacza, że kwestionariusz jest przygotowany do wypełnienia przez rodziców/domowników
  	Dla Dzieci (nastolatków) ikonka w kolorze czarnym oznacza, że kwestionariusz jest przygotowany do wypełnienia przez dzieci (nastolatki)
  	Dla Nauczycieli ikonka w kolorze czarnym oznacza, że kwestionariusz jest przygotowany do wypełnienia przez nauczycieli (opiekunów)
	wersja przygotowana do wypełnienia dla dziecka (nastolatka)

W tym tomie znajdują się kwestionariusze przeznaczone dla:

Rodziców i Nauczycieli   

Rodziców   

Nauczycieli   





Wstęp

„Skrzynka z narzędziami” stanowi uzupełnienie tomu 3 serii IV. Niezbędnika Dobrego Nauczyciela – *Rozpoznanie zasobów dziecka i środowiska rozwoju*. Wczesny wiek szkolny. Przeznaczona jest dla nauczycieli, rodziców i opiekunów dziecka w wieku wczesnoszkolnym, a więc uczęszczającego do klas I–III szkoły podstawowej.

Wejście w ten okres rozwoju stanowi duże wyzwanie dla samego dziecka, jak i jego najbliższego otoczenia. Obserwowanie rozwoju dziecka w czasie rozpoczynania nauki szkolnej jest niezwykle istotne nie tylko z punktu widzenia teraźniejszości – jak dziecko rozwija się tu i teraz, jak radzi sobie z nowymi zadaniami, które stawia przed nim środowisko szkolne i domowe – ale także z punktu widzenia całej jego edukacji szkolnej, która po zakończeniu tego okresu może trwać jeszcze nawet kilkanaście lat.

Nasza publikacja, na którą składają się niniejsza skrzynka oraz poradnik, mają służyć pomocą w obserwowaniu rozwoju dziecka w wieku 5/6–8/9 lat. Podpowiadamy, na jakie zachowania dziecka zwrócić szczególną uwagę, czego można się w tym wieku spodziewać, a na jakie zmiany należy poczekać jeszcze kilka lat, bo nie leżą jeszcze w zasięgu możliwości dziecka. Zachęcamy do przyglądania się dziecku z perspektywy czasu – jak zmieniło się w ciągu ostatnich dwóch-trzech tygodni, miesięcy, albo od początku roku szkolnego. Zwracamy uwagę także na to, aby przyglądać się możliwie szeroko, tzn. nie obserwować dziecka w wyrwaniu z kontekstu, ale monitorować jego umiejętności czy zachowanie w porównaniu z jego rówieśnikami, sprawdzać, jak dziecko rozmawia kolegami, a jak z dorosłymi, jak zachowuje się w szkole, a jak w domu czy na podwórku – w tym celu zachęcamy do wymiany informacji pomiędzy różnymi obserwatorami – nauczycielami, rodzicami, dziadkami, czy innymi opiekunami.

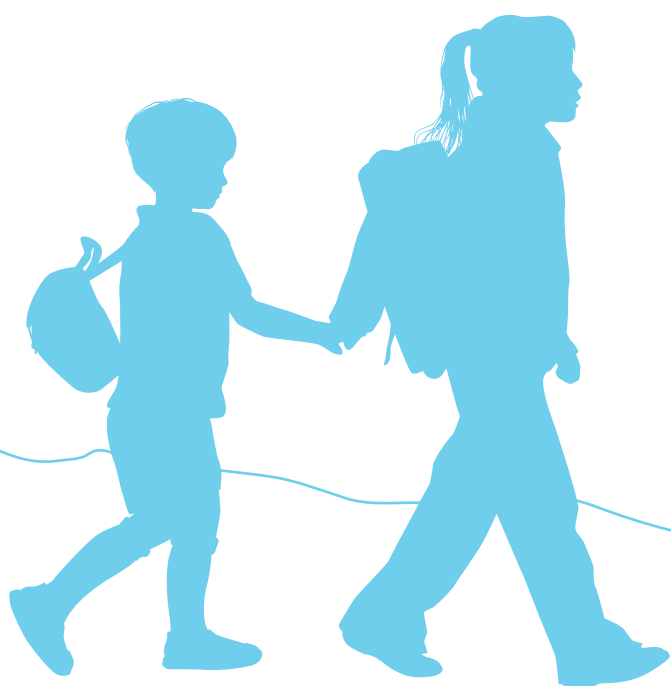
Takie szerokie przyglądanie się rozwojowi dziecka stanowi punkt wyjścia do wspierania rozwoju dziecka, tak poprzez umacnianie w nim pozytywnych zmian, jak i poprzez dostrzeganie w porę zmian zbyt wolno idących czy pojawiających się ewentualnych kłopotów, a także zapobieganie im. Regularne monitorowanie i wspieranie dziecka w rozwoju pomaga ponadto budować w dziecku gotowość do przejścia do kolejnego etapu rozwoju – w tym przypadku do przejścia do klasy IV szkoły podstawowej, z jej nowymi wyzwaniami i wymaganiami.

Aby ułatwić zorientowanie się Czytelnikom, podzieliliśmy narzędzia na cztery następujące grupy:

- „Jakość środowiska domowego”: zawiera narzędzia do monitorowania jakości fizycznego i społecznego środowiska domowego;
- „Przebieg i efekty rozwoju dziecka”: obejmuje narzędzia do obserwowania zmian w funkcjonowaniu dziecka we wczesnym wieku szkolnym;
- „Jakość środowiska instytucjonalnego dziecka”: zawiera metody monitorowania jakości fizycznego i społecznego środowiska szkoły i klasy;
- „Funkcjonowanie dziecka w instytucji”: obejmuje metody obserwowania funkcjonowania dziecka w szkole od klasy I (w tym narzędzie monitorowania strategii adaptacji do środowiska szkolnego) do klasy III (w tym narzędzie do obserwowania gotowości dziecka do przejścia do klasy IV).

Narzędzia przygotowane zostały dodatkowo w prostej graficznie, czarnobiałej wersji, dogodnej do drukowania. Zachęcamy do ich wielokrotnego wykorzystywania, a także swobodnego dzielenia się nimi z innymi nauczycielami, rodzicami i potencjalnie zainteresowanymi osobami.

Wszystkie tomy i pakiet narzędzi
gotowe do druku dostępne na
<http://eduentuzjasci.pl/dziecko-nastolatek>





Najważniejsze...

1. Choć dziecko coraz więcej czasu spędza w szkole, to środowisko domowe nadal pełni bardzo ważną rolę w jego rozwoju i nie należy oczekiwać, że szkoła może je w tym zastąpić lub wyręczyć.
2. Jakość środowiska domowego można rozpatrywać pod kątem jego:
 - aspektów fizycznych: ilości miejsca do wykorzystania przez dziecko w domu i wokół domu, aranżacji domu, urządzenia pokoju dziecka, miejsca do nauki, dostępności różnych miejsc i obiektów wokół domu, bezpieczeństwa fizycznego
 - aspektów społecznych: relacji z dorosłymi, stylów wychowawczych rodziców, kontaktów z innymi dziećmi.
3. W dobie popularności i coraz szerszej dostępności nowych technologii ważne jest, aby zwrócić uwagę na to, jakie strategie korzystania z nich kształtują się u dziecka oraz stale monitorować czas i aktywność dziecka przy korzystaniu z nich. Warto mieć na uwadze, że czas spędzany przez dziecko przed ekranem to nie tylko oglądanie telewizji i korzystanie z komputera, ale również używanie smartfona, tabletu lub przenośnej konsoli do gier.
4. Uzyskanie pełnego obrazu rozwoju dziecka wymaga zdobywania informacji z różnych źródeł – z własnych obserwacji i doświadczeń, z rozmów z innymi nauczycielami, rodzicami dziecka i innymi domownikami oraz z samym dzieckiem.
5. Monitorowanie rozwoju dziecka powinno prowadzić do uzyskania pełnego, szczegółowego obrazu jego mocnych i słabych stron. Błędem jest koncentrowanie się jedynie na trudnościach lub jedynie na zasobach.
6. Monitorowanie rozwoju powinno być zawsze oceną funkcjonowania dziecka we wszystkich obszarach – fizycznym, poznawczym, emocjonalnym, społecznym i moralnym.
7. Jakość środowiska szkolnego – zarówno pod względem fizycznym, jak i społecznym – oddziałuje na rozwój dziecka, jego postępy w nauce oraz poczucie kompetencji i samodzielności.
8. Kluczowe jest monitorowanie klimatu w klasie – odpowiedni buduje motywację, wzmacnia ciekawość, a z drugiej strony – klimat zbyt narzucający kontrolę, może budować niechęć do szkoły już od pierwszych lat edukacji.
9. Systematyczne monitorowanie jakości organizacji funkcjonowania placówki, a w dalszej kolejności budowanie systemu otwartego sprzyja rozwojowi poznawczemu dziecka, rozwija myślenie abstrakcyjne, przygotowuje je do radzenia sobie w świecie pozaszkolnym.
10. W klasach I–III należy systematycznie przyglądać się motywacji uczniów do nauki, pamiętając, że początki uczenia się szkolnego związane są, z jednej strony, z wysoką motywacją zewnętrzną, tzn. dziecko potrzebuje zachęty ze strony dorosłego, aby podejmowało się zadań i obowiązków szkolnych. Z drugiej strony, cechuje je naturalna ciekawość, którą warto wykorzystać, wzmacniając motywację wewnętrzną.
11. W pierwszych latach szkoły należy szczególnie monitorować zachowanie dziecka w trudnych sytuacjach szkolnych i w toku adaptacji w nowym środowisku szkolnym.
12. Jedną z ważniejszych umiejętności kształtujących się we wczesnym wieku szkolnym, wymagających obserwacji, jest współpraca w grupie, budowanie przyjaźni i bliskich relacji koleżeńskich.
13. Nadrzędnym celem obserwacji przebiegu i efektów rozwoju dziecka, edukacji, opieki i wychowania wczesnoszkolnego jest wyposażenie dziecka w umiejętności i wiedzę niezbędne do przejścia do IV klasy z gotowością emocjonalno-motywacyjną, poznawczą i społeczną.







Część I. Jakość środowiska domowego dziecka

1. Kwestionariusz dla rodziców: Środowisko fizyczne w domu i wokół domu

INSTRUKCJA

- Zastanów się nad mieszkaniem/domem, w którym mieszka dziecko, nad różnymi pomieszczeniami w nim oraz jego urządzeniem. Pomyśl również o najbliższej okolicy wokół domu/bloku, gdzie dziecko może wychodzić i bawić się oraz o miejscach, do których może chodzić samo.

Postaw znak X w wybranym polu

Różnorodność	1. Czy wystrój miejsca przeznaczonego dla dziecka (kącik, część pokoju, cały pokój) jest dostosowany do jego wieku?	tak	trudno powiedzieć	nie
	2. Czy wystrój miejsca przeznaczonego dla dziecka zmienił się od czasów, kiedy było młodsze?	tak	trudno powiedzieć	nie
	3. Czy przestrzeń wokół domu/bloku zachęca dziecko do różnych działań i zabaw? (np. trawnik, betonowy plac lub szeroki chodnik, po którym można rysować kredą, plac zabaw, park, boisko).	tak	trudno powiedzieć	nie
	4. Czy przestrzeń wokół domu/bloku umożliwia rodzinie wspólne wycieczki i spacerować? (np. czy jest w pobliżu las, ścieżka rowerowa, duży park, mało ruchliwe ulice).	tak	trudno powiedzieć	nie
	Czy niedaleko domu/bloku, w którym mieszka rodzina znajdują się różne miejsca związane z kulturą, do których dziecko może wybierać się razem z rodzicami (np. teatr, kino, filharmonia, muzeum, galeria sztuki, dom kultury)?	tak	trudno powiedzieć	nie
Bezpieczeństwo	5. Czy blisko domu/bloku znajduje się miejsce, w którym dziecko może się bezpiecznie bawić – ogród/plac zabaw/podwórko?	tak	trudno powiedzieć	nie
	6. Czy blisko domu/bloku znajdują się miejsca, gdzie dziecko może wychodzić samo, żeby załatwić różne sprawy i być tam bezpieczne (np. sklep, cukiernia, punkt pocztowy, dom sąsiadów)?	tak	trudno powiedzieć	nie
Dostępność	7. Czy dziecko posiada wyraźnie określoną przestrzeń dla siebie w mieszkaniu/domu (pokój, część dzielonego z rodzeństwem lub rodzicami pokoju)?	tak	trudno powiedzieć	nie
	8. Czy dziecko ma do dyspozycji w mieszkaniu/domu miejsce, w którym może być samo i mieć pewność, że nikt nie będzie go obserwował lub mu przeszkadzał?	tak	trudno powiedzieć	nie
	9. Czy dziecko ma w domu do dyspozycji spokojne miejsce do czytania lub nauki?	tak	trudno powiedzieć	nie
	10. Czy dziecko ma miejsce, gdzie może przechowywać swoje własne rzeczy (np. szafkę, półkę w szafce)?	tak	trudno powiedzieć	nie
	11. Czy prywatne przedmioty dziecka (pamiątnik, notes, pudełko z pamiątkami) są zarezerwowane tylko dla niego i nikt inny nie ma do nich dostępu?	tak	trudno powiedzieć	nie
Indywidualność	12. Czy dziecko ma wpływ na zagospodarowanie przestrzeni w mieszkaniu/domu? (np. ustawienie bukietu na stole w kuchni, powieszenie własnych prac na ścianie, pomalowanie swojego wieszaka na kurtkę, część półki na swoje kosmetyki w łazience)	tak	trudno powiedzieć	nie
	13. Czy dziecko może samodzielnie porządkować rzeczy w miejscu przeznaczonym dla niego w mieszkaniu/domu?	tak	trudno powiedzieć	nie
	14. Czy dziecko może układać według własnego uznania rzeczy w miejscu przeznaczonym dla niego w mieszkaniu/domu (np. na podłodze, w szafce)?	tak	trudno powiedzieć	nie
	15. Czy dziecko może wpływać na wystrój miejsca przeznaczonego dla niego w mieszkaniu/domu?	tak	trudno powiedzieć	nie
	16. Czy dziecko może zapraszać kolegów i koleżanki do domu?	tak	trudno powiedzieć	nie
Podlicz, ile masz znaków X w każdej kolumnie	



2. Kwestionariusz dla rodziców: *Środowisko społeczne dziecka*

INSTRUKCJA

- Zastanów się nad środowiskiem społecznym dziecka poza szkołą – nad jego kontaktami z innymi dziećmi, członkami rodziny oraz nad tym, jak buduje relacje z innymi.

Postaw znak X w wybranym polu

1. Dziecko ma rodzeństwo lub często widuje się z innymi dziećmi z rodziny.	tak	nie wiem	nie
2. Dziecko ma w rodzinie dzieci, z którymi lubi przebywać – rodzeństwo lub kuzynów.	tak	nie wiem	nie
3. Dziecko raczej nie wywołuje sprzeczek z rodzeństwem ani z innymi dziećmi.	tak	nie wiem	nie
4. W przypadku sprzeczki z innymi dziećmi dziecko dąży do tego, aby pogodzić się z nimi.	tak	nie wiem	nie
5. W razie potrzeby dziecko chętnie udziela pomocy innym dzieciom.	tak	nie wiem	nie
6. Dziecko chętnie bawi się w grupie.	tak	nie wiem	nie
7. Dziecko chętnie opowiada o tym, co robiło na podwórku czy na placu zabaw.	tak	nie wiem	nie
8. Dziecko ma koleżanki i kolegów, z którymi widuje się poza szkołą.	tak	nie wiem	nie
9. Dziecko chętnie spotyka się ze swoimi kolegami i koleżankami.	tak	nie wiem	nie
10. Dziecko samo inicjuje spotkania z koleżankami i kolegami poza szkołą.	tak	nie wiem	nie
11. Dziecko chętnie zaprasza koleżanki i kolegów do domu.	tak	nie wiem	nie
12. Dziecko jest zapraszane przez swoje koleżanki i kolegów do ich domów.	tak	nie wiem	nie
Podlicz, ile masz znaków X w każdej kolumnie





3. Kwestionariusz dla rodziców: *Sposoby wychowywania dziecka*

INSTRUKCJA

- Zastanów się, jak postępujesz ze swoim dzieckiem w różnych sytuacjach w domu i poza domem – czy postępujesz podobnie niezależnie od sytuacji czy raczej starasz się dostosowywać do tego, co się akurat dzieje?

	A	B	C	D
<input type="checkbox"/> Przeczytaj uważnie wszystkie możliwe odpowiedzi <input type="checkbox"/> Wybierz to, co robisz najczęściej w sytuacji opisanej lub podobnej. <input type="checkbox"/> <i>Można wybrać kilka odpowiedzi!</i>	Przypominam jedynie dziecku, że ma zadanie do wykonania. Czasami nawet nie muszę mu przypominać. A potem nie kontroluję go.	Wspieram dziecko i zachęcam do działań. Staram się być stale obecna/y, aby w razie czego służyć pomocą.	Dokładnie tłumaczę dziecku, na czym polega zadanie i jak należy je wykonać. Potem sprawdzam je i kontroluję, czy działa według wyznaczonych przeze mnie zasad.	Tłumaczę dziecku, na czym zadanie polega, ale też wspieram w razie porażek, aby się nie poddawało.

Postaw znak X w wybranym polu

1. Dziecko ma przygotować laurkę dla babci na urodziny. Robiło już taką laurkę wiele razy i wiem, że potrafi ją ładnie wykonać. Mówi, że lubi to robić.	A	B	C	D
2. Proszę dziecko, aby poszło do sklepu i kupiło chleb. Wiem, że potrafi samo zrobić zakupy i widzę, że czuje się przy tym pewnie.	A	B	C	D
3. Proszę dziecko, aby zawiązało buciki młodszemu bratu lub siostrze. Dziecko wiązało je już kiedyś i wiem, że potrafi to dobrze zrobić, ale mówi, że mu się nie chce.	A	B	C	D
4. Dziecko ma zadzwonić do cioci i poprosić, żeby zaopiekowała się przez weekend kotem. Wiem, że dziecko potrafi to zrobić, jednak czuje się niepewnie.	A	B	C	D
5. Proponuję dziecku, aby przygotowało ciasteczka według przepisu. Dziecko zabiera się do tego po raz pierwszy w życiu, ale jest ciekawe nowego zadania.	A	B	C	D
6. Dziecko ćwiczy żonglowanie piłeczkami. Ma z tym spore trudności, mimo to nie poddaje się przy porażkach i chętnie próbuje dalej.	A	B	C	D
7. Dziecko ma nauczyć się długiej roli do przedstawienia szkolnego. Robi to po raz pierwszy w życiu i czuje się przy tym niepewnie.	A	B	C	D
8. Dziecko ma za zadanie nauczyć się słówek na sprawdzian z angielskiego. Widzę, że ma z tym trudności, a przy tym narzeka, że nie lubi tego robić.	A	B	C	D

Zaznacz w tabelce poniżej swoje odpowiedzi – postaw X na literze, którą wybrałeś/łaś

Numer zdania:	Elastyczność stylu wychowania dziecka		
	niska	przeciętna	wysoka
1.	D	B, C	A
2.	D	B, C	A
3.	A, C	D	B
4.	A, C	D	B
5.	A	B, D	C
6.	A	B, D	C
7.	A	B, C	D
8.	A	B, C	D
Wpisz liczbę zaznaczonych odpowiedzi w kolumnie



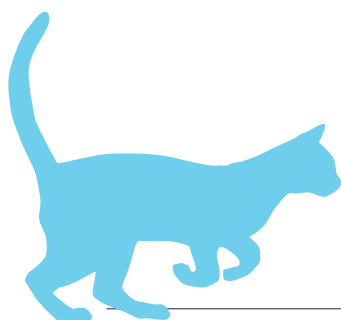
4. Kwestionariusz dla rodziców: *Domowa przestrzeń nauki*

INSTRUKCJA

Zastanów się nad miejscem w domu, w którym dziecko zwykle odrabia lekcje i uczy się.

Postaw znak X w wybranym polu

				tak	trudno powiedzieć	nie
MIEJSCE	1. Czy dziecko posiada stałe miejsce, w którym może odrabiać lekcje?			tak	trudno powiedzieć	nie
	2. Czy dziecko przy odrabianiu lekcji ma do dyspozycji biurko lub stół o twardym blacie, na którym wygodnie może pisać?			tak	trudno powiedzieć	nie
	3. Czy w widocznym i dostępnym dla dziecka miejscu powieszony jest plan lekcji?			tak	trudno powiedzieć	nie
	4. Czy dziecko ma wyznaczone stałe miejsce, do którego odkłada przedmioty po odrobieniu lekcji?			tak	trudno powiedzieć	nie
	5. Czy na biurku lub stole, przy którym dziecko odrabia zadania domowe, jest wystarczająco dużo miejsca?			tak	trudno powiedzieć	nie
WARUNKI	6. Czy przed rozpoczęciem odrabiania zadań domowych z biurka/stołu usuwane są przedmioty, które mogą dziecko rozpraszać?			tak	trudno powiedzieć	nie
	7. Czy miejsce odrabiania lekcji jest wystarczająco oświetlone?			tak	trudno powiedzieć	nie
	8. Czy miejsce, w którym dziecko odrabia lekcje, jest miejscem cichym?			tak	trudno powiedzieć	nie
	9. Czy w czasie odrabiania lekcji dziecko można odseparować od telewizora/radia/komputera i innych urządzeń, które mogłyby je rozpraszać?			tak	trudno powiedzieć	nie
	10. Czy dziecko odrabiając lekcje siedzi w wygodnym i odpowiednim dla jego wzrostu krześle / fotelu?			tak	trudno powiedzieć	nie
	11. Czy pokój, w którym dziecko odrabia lekcje, jest wietrzony w trakcie pracy dziecka lub przed nią?			tak	trudno powiedzieć	nie
NARZĘDZIA	12. Czy w domu jest specjalne miejsce (np. szafeczka, półka, szuflada) przeznaczone na książki, zeszyty i przybory szkolne dziecka?			tak	trudno powiedzieć	nie
	13. Czy miejsce na przybory szkolne w domu (szafka/półka, szuflada) jest dziecku dostępne bez potrzeby wchodzenia na krzesło czy prośnienia o pomoc dorosłych?			tak	trudno powiedzieć	nie
	14. Czy w razie potrzeby dziecko ma do dyspozycji lampkę na biurku/na stole, postawioną po odpowiedniej stronie (z lewej strony, gdy dziecko jest praworęczne, z prawej gdy jest leworęczne)?			tak	trudno powiedzieć	nie
	15. Czy dziecko ma do dyspozycji <u>niezbędne</u> przybory szkolne (ołówek, długopis, temperówka, gumka do ścierania)?			tak	trudno powiedzieć	nie
	16. Czy dziecko może choćby w minimalnym stopniu wpływać na aranżację miejsca do nauki, tak aby było dla niego miejscem przyjemnym (np. przynieść swoją podkładkę na biurko z ulubionym wzorem, ustawić swój kubek z kredkami, powiesić swój plakat nad stołem / biurkiem)?			tak	trudno powiedzieć	nie
Podlicz, ile masz znaków X w każdej kolumnie			



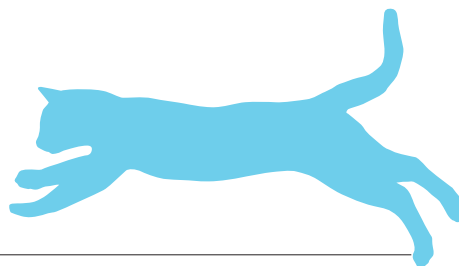


5. Kwestionariusz dla rodziców: Strategie korzystania z TIK

INSTRUKCJA

- Obserwuj dziecko spędzające czas na korzystaniu z nowoczesnych technologii: komputera, telefonu, smartfonu, tabletu. Przypomnij sobie, co robiło przy ich pomocy przez ostatnie 2–3 tygodnie i jak długo codziennie z nich korzystało. Zwróć uwagę, czy dziecko spędza czas z TIK samotnie, czy z kolegami.
- Każdy wiersz opisuje przykładowe zachowanie dziecka – jeśli dostrzeżasz podobne tendencje u swojego postaw znak X w kolumnie po prawej stronie.

A. TIK jako przydatne narzędzie			Postaw znak X
1.	Dziecko obserwuje pracę rodziców lub starszego rodzeństwa przy komputerze, zadaje różne pytania, jest ciekawe, jak można wykorzystywać TIK.		
2.	Dziecko potrafi odnaleźć w Internecie proste informacje, korzysta ze stron z programami edukacyjnymi.		
3.	Dziecko spędza czas siedząc przed komputerem wspólnie z kolegami i grając w gry, bądź korzystając z multimediów.		
4.	Dziecko często korzysta z TIK, aby wzbogacić swoją zabawę lub znaleźć materiały potrzebne do zadań szkolnych typu gazetka klasowa.		
B. TIK jako czynnik zachowań ryzykownych			Postaw znak X
1.	Dziecko nawiązuje przez Internet nowe znajomości, często z osobami starszymi od siebie lub rozmawia przez telefon z nieznanymi osobami.		
2.	Dziecko spędza Twoim zdaniem zbyt wiele czasu przed komputerem lub „komórką”, odbywa się to kosztem pełnienia obowiązków domowych i szkolnych.		
3.	Dziecko izoluje się od rówieśników, woli spędzać czas samotnie na graniu w gry komputerowe lub przeglądaniu stron internetowych.		
4.	Dziecku zdarza się przeglądać strony prezentujące treści przeznaczone dla osób dorosłych lub grać w gry nieodpowiednie dla jego wieku.		
C. TIK jako sposób na nudę			Postaw znak X
1.	Dziecko, gdy nie ma co robić, włącza tablet lub komputer, albo bawi się za pomocą „komórki” i wciąga je to na całe godziny.		
2.	Dziecko spędza dużo czasu samotnie przed komputerem, konsolą do gier lub „komórką” przeglądając strony internetowe, bądź grając w gry <i>on-line</i> .		
3.	Dziecko często mówi, iż świat wirtualny jest o wiele ciekawszy, niż rzeczywistość.		
4.	Dziecko, natychmiast po powrocie do domu, rozpoczyna korzystanie z TIK i nie może się od tego oderwać przez dłuższy czas, trzeba je odciągać od komputera, smartfonu, tabletu.		
Policz znaki X w każdej grupie:	A. TIK jako przydatne narzędzie	B. TIK jako czynnik zachowań ryzykownych	C. TIK jako sposób na nudę





6. Kwestionariusz dla rodziców: RAZEM

INSTRUKCJA

- Proponujemy, aby kwestionariusz wypełniać razem z dzieckiem. Można potraktować to jako formę zabawy, w której rodzic i dziecko zadają sobie nawzajem pytania. Być może przyczyni się to do szczerzej rozmowy z dzieckiem o tym, jak czuje się w rodzinie, czy zaspokajane są jego potrzeby i czy czuje się doceniane. Warto, aby przy wspólnym odpowiadaniu na pytania rodzic zachęcał dziecko do dyskusji. Innym sposobem może być zaproponowanie wszystkim członkom rodziny wypełnienia kwestionariusza. Wyniki można omówić podczas wspólnego spędzania czasu i zastanowić się razem nad relacjami, czasem spędzonym wspólnie i zwyczajami w rodzinie.
- W każdym bloku zdań R–A–Z–E–M należy wybrać jedną lub kilka odpowiedzi – wstawiając X w odpowiednią kratkę. Policz, ile jest znaków X w każdej z pięciu kategorii.

Postaw znak X w wybranych kratkach

Relacje	<input type="checkbox"/> Zapraszam do domu znajomych i rodzinę ze swoimi dziećmi i zabieram dziecko jadąc do nich w odwiedziny. <input type="checkbox"/> Zachęcam dziecko do rozmów z różnymi osobami (starszymi, młodszymi) w różnych sytuacjach (koleżanka babci, sprzedawca w sklepie, lekarz). <input type="checkbox"/> W zabawie z obcymi dziećmi zachęcam dziecko do samodzielności w nawiązywaniu relacji i rozwiązywaniu konfliktów, ale cały czas jestem obok, i gdy mnie potrzebuje – pomagam. <input type="checkbox"/> Pozwalam dziecku telefonować do kolegów i koleżanek oraz krewnych, a kiedy dzwoni rodzina, daję dziecko do telefonu.										
Aktywność	<input type="checkbox"/> Zachęcam dziecko do zadawania pytań, dociekania, wyrażania wątpliwości. <input type="checkbox"/> Zachęcam do eksperymentowania z przedmiotami, pomysłami – pozwalam aktywnie poznawać i doświadczać rzeczywistość; dotykać, poruszać, używać przedmiotów, przyborów i pomocy dydaktycznych w sposób także niestandardowy. <input type="checkbox"/> Dziecko ma stałe obowiązki domowe: sprzątanie, podlewanie kwiatów, ścielenie łóżka, itp. <input type="checkbox"/> Dziecko może samodzielnie podejmować decyzje oraz uczestniczyć aktywnie w podejmowaniu decyzji dotyczących życia rodzinnego – np. gdzie spędzić weekend, co zrobić na obiad.										
Zabawa	<input type="checkbox"/> Angażuję dziecko we wspólne zabawy ruchowe – np. badmintona, czy piłkę. <input type="checkbox"/> Razem z dzieckiem wybieram gry planszowe/komputerowe/telewizyjne i wspólnie w nie gramy. <input type="checkbox"/> Zachęcam dziecko, aby wychodziło na podwórko i bawiło się z innymi dziećmi. <input type="checkbox"/> Pozwalam dzieciom na twórcze, radosne, spontaniczne, nawet niestandardowe zachowania, rozwiązania, pomysły i zabawy.										
Emocje	<input type="checkbox"/> Dostarczam wiedzy o emocjach – zachęcam do nazywania, definiowania, odróżniania i rozpoznawania emocji (pretekstem są bajki, opowiadania, filmy, słuchowiska: co czują różni bohaterowie?). <input type="checkbox"/> Mam świadomość, że wszystkie odczuwane emocje są potrzebne: zarówno pozytywne, jak i negatywne, słabe i silne oraz mam gotowość do rozmawiania o nich. <input type="checkbox"/> Nie zakazuję dzieciom przeżywania i okazywania negatywnych emocji (np. płaczu w smutku), ale pomagam im radzić sobie z tymi trudnymi emocjami. <input type="checkbox"/> Rozmawiam z dzieckiem o emocjach, które pojawiły się w ciągu dnia, cieszę się z sukcesów i radości, analizujemy sytuacje, w których pojawiły się nieprzyjemne emocje.										
Miejsce	<input type="checkbox"/> Zachęcam dziecko do organizowania przyjaznej dla siebie przestrzeni w domu i poza nim np. przestawienie krzesła, stolika, zabawek itp. <input type="checkbox"/> Prace plastyczne mojego dziecka są widoczne w naszym domu: w jego pokoju, na lodówce, itp. <input type="checkbox"/> Dziecko zna ważne miejsca w najbliższej okolicy (biblioteka, poczta, fryzjer, urząd miasta lub gminy). <input type="checkbox"/> Wybieram się z dzieckiem na ważne wydarzenia w społeczności lokalnej, imprezy regionalne, rocznice, tradycje lokalne i pokazuję mu, na czym polegają (np.: wybory parlamentarne, festyny osiedlowe, święta religijne, nadanie nazwy ulicy lub osiedla, ważne rocznice, itp.).										
Policz znaki X w każdej grupie:	<table border="1" style="width: 100%; text-align: center;"> <thead> <tr> <th style="background-color: #ADD8E6;">Relacje</th> <th style="background-color: #ADD8E6;">Aktywność</th> <th style="background-color: #ADD8E6;">Zabawa</th> <th style="background-color: #ADD8E6;">Emocje</th> <th style="background-color: #ADD8E6;">Miejsce</th> </tr> </thead> <tbody> <tr> <td style="background-color: #ADD8E6;">...</td> <td style="background-color: #ADD8E6;">...</td> <td style="background-color: #ADD8E6;">...</td> <td style="background-color: #ADD8E6;">...</td> <td style="background-color: #ADD8E6;">...</td> </tr> </tbody> </table>	Relacje	Aktywność	Zabawa	Emocje	Miejsce
Relacje	Aktywność	Zabawa	Emocje	Miejsce							
...							



Część II. Przebieg i efekty rozwoju dziecka

7. Tabela obserwacji dla rodziców i nauczycieli: *Rozwój fizyczny dziecka*

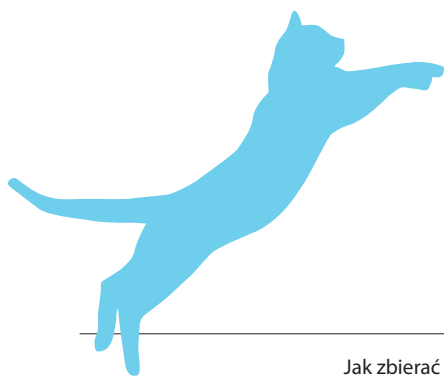
INSTRUKCJA

- Obserwuj uważnie dziecko przez kilka dni. Przypomnij sobie jego zachowania z ostatnich 2–3 tygodni, porozmawiaj z innymi jego opiekunami o tym, jak się zachowywało w tym czasie. Zwróć uwagę na to, jak wygląda i jak się zachowuje.
- Dla ułatwienia obserwacji tabela podzielona jest na 8 kategorii: **masa ciała, wzrost, sen, odżywianie, ruch, higiena, bezpieczeństwo fizyczne, zdrowie/odporność**.
- Czytając tabelę – zaznaczaj to, co dotyczy dziecka: w środkowej kolumnie, ale także po lewej i po prawej stronie. Można robić notatki w tej tabeli albo na oddzielnych samoprzylepnych karteczkach bądź w zeszyte (dzienniczku).
- Powtórz obserwację po ok. 3 miesiącach. Porównaj swoje zapiski.
- Takie notatki może na podstawie Tabeli robić każda osoba opiekująca się w miarę systematycznie dzieckiem.
- W razie wątpliwości skontaktuj się z lekarzem rodzinnym dziecka.

	Tom 2	Tom 3	Tom 4
	wiek: 2/3–5/6 lat	wiek: 5/6–8/9 lat	wiek: 8/9–11/12 lat
	WIEK PRZEDSZKOLNY	MŁODSZY WIEK SZKOLNY	ŚRODKOWY WIEK SZKOLNY
WAGA	<ul style="list-style-type: none"> ▪ przyrost wagi jest powolny i stopniowy ▪ tylko u dziecka do ok. 1 r.ż. pulchna budowa ciała jest pożądana – u starszych dzieci na ogół oznacza ona nadwagę, bądź nawet otyłość ▪ dzieci w tym wieku mają dużą potrzebę ruchu, więc odpowiednia kontrola nad dietą na ogół wystarcza do utrzymania odpowiedniej masy ciała 	<ul style="list-style-type: none"> ▪ zdrowe dziecko raczej nie jest nadmiernie pulchne ▪ dzieci nadal mają dużą potrzebę ruchu, więc odpowiednia kontrola nad dietą na ogół wystarcza do utrzymania odpowiedniej masy ciała 	<ul style="list-style-type: none"> ▪ dziecko może trochę się „zaokrąglić”, gdyż organizm przygotowuje się do skoku wzrastania (skoku pokwitaniowego) – jednakże nie może to być znaczne zwiększenie masy ciała ▪ dziecko rozwija się harmonijnie
UWAGA	<ul style="list-style-type: none"> ▪ otyłość w tym wieku jest niebezpieczna, gdyż często prowadzi do otyłości w dorosłym życiu oraz występowania takich chorób, jak nadciśnienie i cukrzyca już w wieku kilkunastu lat 	<ul style="list-style-type: none"> ▪ niepokojące są nagłe zmiany masy ciała oraz waga zauważalnie odmienna od wagi rówieśników 	<ul style="list-style-type: none"> ▪ wszelkie nagłe znaczne zmiany masy ciała (zarówno jej przybór, jak i utrata) powinny zwrócić uwagę rodziców i opiekunów
WZROST	<ul style="list-style-type: none"> ▪ kiedy dziecko zacznie chodzić do przedszkola należy kontynuować samodzielne pomiary jego wzrostu ▪ warto porównywać dziecko z jego rówieśnikami 	<ul style="list-style-type: none"> ▪ między 6. a 7. rokiem życia przyrost wzrostu jest najmniejszy 	<ul style="list-style-type: none"> ▪ rówieśnicy mogą zacząć znacznie różnić się od siebie wzrostem ▪ u części dzieci (szczególnie u dziewczynek) może już rozpocząć się skok wzrastania związany z dojrzewaniem ▪ inne dzieci (szczególnie chłopcy) jeszcze znajdują się w dziecięcym okresie zwolnienia wzrastania
UWAGA	<ul style="list-style-type: none"> ▪ jeżeli dziecko znacznie odbiega wzrostem od rówieśników, należy poinformować o tym lekarza 	<ul style="list-style-type: none"> ▪ w tym okresie warto jest kontrolować, czy dziecko po wakacjach jest podobnego wzrostu, co jego rówieśnicy 	<ul style="list-style-type: none"> ▪ należy mieć na uwadze, że często, jeżeli rodzice zaczęli rosnąć później, również ich dziecko może rozpocząć skok wzrastania nieco później niż jego rówieśnicy
SEN	<ul style="list-style-type: none"> ▪ zdrowy przedszkolak przesypia całą noc ▪ dziecko do 4., a najpóźniej 5. roku życia musi nauczyć się kontrolować swój pęcherz moczowy i przestać moczyć się 	<ul style="list-style-type: none"> ▪ dzieci cechują się dużą koncentracją uwagi w godzinach porannych (od 8:00 rano) ▪ mimo to, wiele dzieci idąc do szkoły musi przyzwyczaić się do regularnego wczesnego wstawania, aby zdążyć na pierwszą lekcję 	<ul style="list-style-type: none"> ▪ w tym okresie dzieci stopniowo przechodzą z rytmu snu dzieci młodszych do rytmu nastolatków ▪ w związku z tym wymagają indywidualnego podejścia w tym zakresie

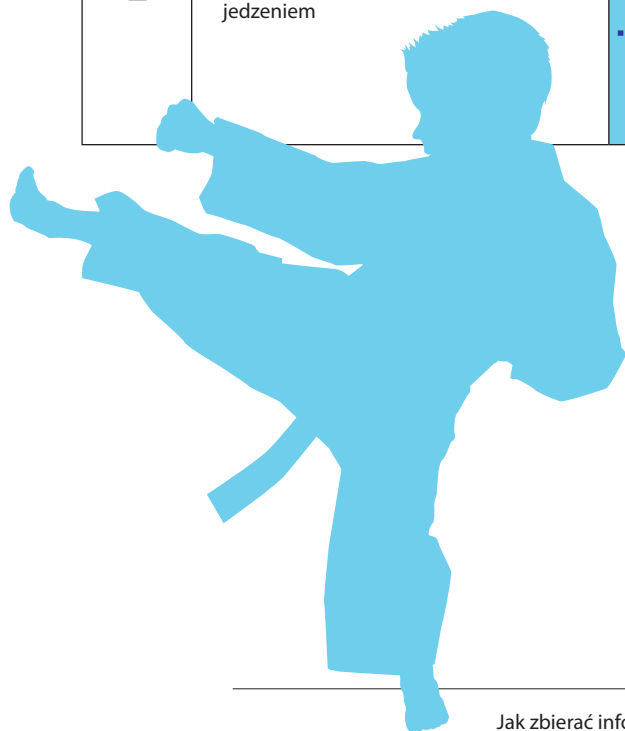


UWAGA	<ul style="list-style-type: none">▪ należy razem z dzieckiem kontrolować, jak długo przed snem i ile pije▪ jeżeli dziecku nadal zdarzają się „mokre noce”, należy porozmawiać o tym z lekarzem	<ul style="list-style-type: none">▪ ważne jest, aby ustalić z dzieckiem regularne godziny zasypiania▪ na początku roku szkolnego dzieci mogą czuć się zmęczone i niewyspane – można im wtedy pozwolić na dłuższe spanie w weekend, tak aby nadrobić ilość godzin z tygodnia i powoli przyzwyczajając je do wcześniejszego, a przede wszystkim regularnego kładzenia się spać	<ul style="list-style-type: none">▪ optymalne godziny snu dziecka mogą się zmieniać, dlatego warto obserwować i dostosowywać je do zmieniających się potrzeb dziecka
ODŻYWIANIE	<ul style="list-style-type: none">▪ należy pamiętać, że częste bóle brzucha u dzieci w tym okresie mogą mieć podłoże organiczne (np. nietolerancje pokarmowe), ale często stanowią objaw problemów społeczno-emocjonalnych (np. lęku przed przedszkolem)	<ul style="list-style-type: none">▪ bardzo ważne jest, aby zwracać uwagę nie tylko na to, co dziecko je w domu, ale również na co przeznaczają swoje kieszonkowe w szkole▪ dla bezpieczeństwa kieszonkowe – o ile w ogóle jest dziecku wręczane – powinno być jak najniższe, lepiej małe kwoty częściej niż duża kwota rzadziej▪ można również ustalać z dzieckiem jakie przekąski może kupować i w jakich ilościach▪ słodkie i przekąski są pakowane w atrakcyjne wizualnie opakowania i dziecku trudno jest się powstrzymać przed ich kupnem, tym bardziej, gdy kupują je jego koledzy	<ul style="list-style-type: none">▪ dzieci mają często swoje gusta smakowe – zupełnie odmienne niż oczekiwali by tego rodzice; dziecko na przykład może przestać jeść warzywa, chce polewać wszystko ketchupem▪ sposobem, który może okazać się pomocny we wprowadzeniu większej różnorodności do diety jest włączanie dziecka do planowania własnego jadłospisu i przygotowywania prostych potraw dla całej rodziny, np. sałatek, surówek, kanapek, wyciskania soku
UWAGA	<ul style="list-style-type: none">▪ jedzenie nie może stanowić elementu regulacji zachowania dziecka czyli nie może być czynnikiem uspokajania dziecka dyscyplinowania czy usypiania▪ szczególnie ważne jest, by nie uzależniać otrzymania przez dziecko słodyczy od jego dobrego zachowania – jedzenie szczególnie słodyczy nie powinno być nagrodą	<ul style="list-style-type: none">▪ podobnie jak w młodszym wieku, częste, powtarzające się bóle brzucha mogą być objawem choroby, a więc powinny być diagnozowane przez lekarza, ale często stanowią somatyczną manifestację problemów społeczno-emocjonalnych, np. trudności z adaptacją do środowiska szkolnego lub trudnych doświadczeń w najbliższym otoczeniu, także w domu	<ul style="list-style-type: none">▪ warto zwracać uwagę, czy dieta dziecka zaspokaja wszystkie jego potrzeby pokarmowe i jest odpowiednio zróżnicowana▪ warto zwracać uwagę na to, czego dziecko unika albo po czym wyraźnie źle się czuje (gorzej śpi, boli je brzuch, wymiotuje, ma wysypkę) i swoje obserwacje konsultować z lekarzem





RUCH	<ul style="list-style-type: none"> dziecko w tym wieku znajduje się w tzw. „złotym wieku” motoryki przedszkolak charakteryzuje się głodem ruchu, chętnie uczy się nowych umiejętności motorycznych i czerpie dużą przyjemność ze swoich osiągnięć w tym zakresie jego ruchy są płynne, harmonijne i zwinne dziecko może mieć jeszcze problemy z precyzyjnymi czynnościami manualnymi (rysowanie, pisanie, wiązanie butów) 	<ul style="list-style-type: none"> wczesny wiek szkolny to tak zwany „okres dziecka doskonałego” dziecko jest zwinne, wysoce sprawne i wydolne fizycznie w porównaniu z młodszymi dziećmi znacznie lepiej wykonuje czynności manualne, takie jak rysowanie i pisanie jest to najlepszy moment na rozpoczęcie intensywnej nauki tzw. sportów wczesnych – wymagających zwinności, np. pływanie, łyżwiarstwo, gimnastyka należy zadbać o ruch dziecka po zajęciach szkolnych – najlepiej, o ile pogoda na to pozwala, na świeżym powietrzu 	<ul style="list-style-type: none"> w środkowym wieku szkolnym dziecko w dalszym ciągu znajduje się w tzw. „okresie dziecka doskonałego” pod względem motorycznym oznacza to, że jest bardzo sprawne fizycznie i bez większych problemów wykonuje większość ćwiczeń, czynności manualnych i chętnie angażuje się w różne zabawy ruchowe – indywidualne i zespołowe
UWAGA	<ul style="list-style-type: none"> większość dzieci w tym przedziale wiekowym ma koślawe kolana (tzn. kostki nie stykają się przy zetkniętych kolanach) warto do zabaw i gier ruchowych – szczególnie na świeżym powietrzu – włączać elementy „małej gimnastyki” 	<ul style="list-style-type: none"> niezalecane są sporty siłowe, ze względu na ich ograniczający wpływ na wzrost dziecka i niepełną odporność mechaniczną kości konsultacja z lekarzem jest konieczna, jeżeli dziecko przez dłuższy czas (np. kilka tygodni) z nieustalonych przyczyn unika aktywności fizycznej albo skarży się na bóle bądź zmęczenie 	<ul style="list-style-type: none"> pod koniec tego wieku u wielu dzieci mogą pojawić się charakterystyczne dla początków procesu dojrzewania niezdarność ruchowa i niechęć do aktywności fizycznej należy mimo to zachęcać dzieci do ruchu i proponować im różne formy ćwiczeń, tak aby każde wybrało coś dla siebie
HIGIENA	<ul style="list-style-type: none"> dziecko idące do przedszkola znajduje się pod nieco mniejszym nadzorem dorosłych niż w domu (dwie lub trzy nauczycielki na całą grupę dzieci) dlatego dziecko powinno nauczyć się podstawowych czynności samoobsługowych oraz pamiętania o nich, np. o myciu rąk po każdej wizycie w toalecie, myciu rąk przed jedzeniem 	<ul style="list-style-type: none"> wraz z rozpoczęciem edukacji w szkole, dziecko zaczyna spotykać się codziennie z dużą grupą rówieśników, więc pojawia się ryzyko zarażenia takimi pasożytami jak: owsiki, wszy czy świerzbowiec wbrew powszechnej opinii pasożyty nie są dowodem na brak higieny, bądź zaniedbywanie dziecka 	<ul style="list-style-type: none"> wiele dziewczynek w tym okresie doświadcza pierwszej miesiączki po zakończeniu krwawienia należy umówić się na pierwszą wizytę u ginekologa





UWAGA	<ul style="list-style-type: none"> w grupie przedszkolnej większość dzieci potrafi już wykonywać różne czynności samoobsługowe, ale nie wszystkie będą o tym pamiętały – jest to zadanie dorosłych, by im o tym przypominać we właściwym momencie, a nie „na zapas” trzeba przypominać dzieciom o podstawowych zasadach higieny i, w razie potrzeby uczyć je ich, by wyrobić konieczne nawyki 	<ul style="list-style-type: none"> powinno się sprawdzać, czy dziecko nie drapie się nadmiernie (np. w nocy po pupie) oraz co jakiś czas kontrolować dokładnie włosy i skórę dziecka w razie zarażenia dziecka pasożytami należy powiadomić wychowawcę, aby ten przekazał informację rodzicom pozostałych dzieci w klasie aby jak najszybciej rozpocząć leczenie uczniów, którzy potencjalnie mogli się zarazić informując rodziców, należy zadbąć o poufność informacji, tak aby obecność pasożytów u dziecka nie stała się powodem jego wyśmiewania przez rówieśników 	<ul style="list-style-type: none"> przez pierwsze 1-2 lata krwawienia miesięczkowe mogą być nieregularne i o różnej obfitości, potem jednak cykl owulacyjny powinien być już regularny jeżeli tak nie jest, należy zgłosić to ginekologowi
BEZPIECZEŃSTWO FIZYCZNE	<ul style="list-style-type: none"> przedszkolak bardzo lubi być samodzielny wszystkie rzeczy dziecka należy umieścić na takiej wysokości, aby dziecko mogło same po nie sięgnąć bez wspinania się na meble lub aby nie było ryzyka, że coś spadnie mu na głowę 	<ul style="list-style-type: none"> dzieci w tym wieku mają wciąż duże zapotrzebowanie na ruch i są bardzo sprawne lubią też eksperymentować z możliwościami swojego ciała 	<ul style="list-style-type: none"> dzieci w tym wieku coraz częściej poruszają się po bliższej i dalszej okolicy same, bez kontroli rodziców i innych dorosłych w drodze do i ze szkoły oraz podczas zabaw dzieci narażone są na różne niebezpieczeństwa, np. związane z ruchem drogowym
UWAGA	<ul style="list-style-type: none"> dziecko nie może mieć kontaktu z lekami, środkami czystości, wieloma kosmetykami, produktami spożywczymi (alkohol, ocet, soda) – kolorowe opakowania stanowią dla niego wielką pokusę, a mogą być niebezpieczne trzeba też uważać na wszelkie drobne przedmioty, które dziecko może połknąć, wepchnąć sobie do nosa czy ucha warto zwrócić uwagę na materiały, z jakich zrobione są zabawki (ostre kany, rodzaj farby, drzazgi przy drewnianych zabawkach) 	<ul style="list-style-type: none"> zakazując dziecku różnych niebezpiecznych zabaw należy porozmawiać z nim o możliwych konsekwencjach ze względu na dużą ruchliwość dziecka należy szczególnie uważać na miejsca w domu i wokół domu, w których dziecko mogłoby się oparzyć, spaść z czegoś czy wpaść do czegoś (studnia, basen ogrodowy, kompostownik) 	<ul style="list-style-type: none"> należy często rozmawiać z dzieckiem o zasadach bezpieczeństwa i konieczności wystrzegania się niektórych „zabaw” warto zorganizować w szkole spotkanie z policjantem, by dzieci poznały zasady ruchu drogowego i zasady zachowania się w trudnych sytuacjach, a nawet podstawowe zasady udzielania pierwszej pomocy
ZDROWIE/ODPORNOŚĆ	<ul style="list-style-type: none"> dzieci przechodzą w okresie przedszkolnym wiele chorób zakaźnych, ponieważ na ogół jest to ich pierwszy kontakt z dużą grupą dzieci przechodzenie chorób zakaźnych jest też formą nabywania odporności wiele z nich jest stosunkowo niegroźnych w wieku dziecięcym, a mogą prowadzić do poważnych powikłań, jeżeli pierwszy raz jednostka zetknie się z nimi dopiero w dorosłości 	<ul style="list-style-type: none"> chcąc dbać o odporność dziecka należy m.in. zapewniać mu ruch na świeżym powietrzu i dobre warunki do rozwoju (np. odpowiednią dietę) ważne jest, aby dziecko podczas choroby odpoczywało i jak najwięcej leżało, gdyż sprzyja to zwalczaniu choroby i regeneracji organizmu 	<ul style="list-style-type: none"> szczepienia są bardzo ważne dla zdrowia i odporności dziecka gdyż zapobiegają ciężkim powikłaniom chorób zakaźnych jeżeli rodzice chcą dodatkowo zabezpieczyć swoje dzieci przed chorobami, których nie obejmują obowiązkowe szczepienia bezpłatne w Polsce, mogą wykupić dodatkowe szczepionki
UWAGA	<ul style="list-style-type: none"> jeżeli dziecko zapada na różne choroby znacznie częściej niż jego rówieśnicy, należy poinformować o tym lekarza części z tych chorób (np. ospy wietrznej) można uniknąć dzięki dodatkowym – zalecanym – szczepieniom 	<ul style="list-style-type: none"> jeżeli dziecko jest chore, należy zatrzymać je w domu, aby nie zarażało swoich kolegów i koleżanek 	<ul style="list-style-type: none"> nie ma żadnych przekonujących dowodów na związek szczepień z autyzmem

Opracowanie: Paweł Kram i Aleksandra Kram



8. Kwestionariusz dla rodziców i nauczycieli: *Kompetencja komunikacyjna dziecka*

INSTRUKCJA

- Przypomnij sobie zachowanie dziecka w różnych sytuacjach domowych i poza domem.
- Przeczytaj zdania od 1 do 12. Przy każdym postaw znak X na wybranej odpowiedzi.

Postaw znak X w wybranym polu

Język wypowiedzi	1. Dziecko próbuje dostosowywać język wypowiedzi do sytuacji; inaczej stara się rozmawiać z nauczycielami i innymi pracownikami szkoły, a inaczej z kolegami.	bardzo rzadko	rzadko	czasami	często	bardzo często
	2. Dziecko jest rozumiane przez swoich kolegów i nauczycieli.	bardzo rzadko	rzadko	czasami	często	bardzo często
	3. Dziecko potrafi używać terminów i pojęć poznawanych na przedmiotach szkolnych	bardzo rzadko	rzadko	czasami	często	bardzo często
Wyrażanie własnego zdania	4. Podczas pracy w grupie dziecko stara się negocjować z innymi członkami grupy, próbuje rozwiązać konflikty i kłótnie, a gdy zabiera głos stara się przedstawić jak najwięcej pomysłów.	bardzo rzadko	rzadko	czasami	często	bardzo często
	5. Podczas klasowych dyskusji i debat dziecko potrafi wyrazić swoje zdanie na dany temat lub powiedzieć z kim się zgadza, a poproszone próbuje je uzasadnić.	bardzo rzadko	rzadko	czasami	często	bardzo często
	6. Dziecko, kiedy chce coś powiedzieć, zgłasza się i czeka na swoją kolej.	bardzo rzadko	rzadko	czasami	często	bardzo często
Nadawanie i odbieranie komunikatów	7. Gdy dziecko ma trudności w rozwiązaniu danego zdania, to zgłasza to nauczycielowi.	bardzo rzadko	rzadko	czasami	często	bardzo często
	8. Dziecko rozmawia w grzeczny sposób, wie że należy uważnie słuchać oraz nie przerywać rozmówcy i stara się stosować te zasady.	bardzo rzadko	rzadko	czasami	często	bardzo często
	9. Dziecko próbuje jasno określać swoje potrzeby (np. mówi nauczycielowi, że źle się czuje, lub że nie zdążyło wykonać danego zadania).	bardzo rzadko	rzadko	czasami	często	bardzo często
Różne formy komunikacji	10. Dziecko samodzielnie próbuje czytać gazety, czasopisma lub książki przeznaczone dla jego wieku.	bardzo rzadko	rzadko	czasami	często	bardzo często
	11. Dziecko potrafi prowadzić rozmowę przez telefon, samo odbiera telefony oraz dzwoni, aby zaprosić kolegę lub porozmawiać z babcią, itp.	bardzo rzadko	rzadko	czasami	często	bardzo często
	12. Dziecko potrafi napisać list, pocztówkę z wakacji i laurkę z życzeniami. Przy pomocy dorosłego wysła również sms-y.	bardzo rzadko	rzadko	czasami	często	bardzo często
Policz ile znaków X postawiłeś w każdej kolumnie:	



9. Kwestionariusz dla rodziców i nauczycieli: *Regulacja emocji przez dziecko*

INSTRUKCJA

- Przypomnij sobie zachowanie dziecka w różnych trudnych dla niego sytuacjach domowych i poza domem.
- Przeczytaj kolejne zdania – czytaj je parami: 1 i 2, 3 i 4, ... i tak dalej. Przy każdym zdaniu postaw znak X tylko w jednej wybranej kolumnie – albo dla zdania po lewej (np. 5), albo dla zdania po prawej (np. 6) itd.

Gdy dziecko znajdzie się w trudnej dla siebie sytuacji...

Orientacja na zadanie	Postaw X tylko w jednej kolumnie		Orientacja na emocje
1. „bierze byka za rogi” i od razu zaczyna działać, żeby coś zmienić	<input type="checkbox"/>	<input type="checkbox"/>	2. daje sobie czas, żeby trochę się uspokoić, ochłonąć
3. chce porozmawiać z dorosłym i prosi go o pomoc w znalezieniu rozwiązania	<input type="checkbox"/>	<input type="checkbox"/>	4. chce od dorosłego przede wszystkim wsparcia emocjonalnego (np. przytulić się)
5. chce jak najszybciej mieć problem z głowy	<input type="checkbox"/>	<input type="checkbox"/>	6. chce najpierw poprawić sobie nastrój, ponieważ kiedy jest napięte lub przygnębione nie potrafi nic zrobić
7. proponuje różne pomysły na wyjście z trudnej sytuacji	<input type="checkbox"/>	<input type="checkbox"/>	8. stara się nie myśleć o sytuacji i próbuje wyciszyć związane z nią emocje
9. próbuje ustalić co ma zrobić	<input type="checkbox"/>	<input type="checkbox"/>	10. próbuje obniżyć napięcie emocjonalne
11. stara się zrozumieć sytuację	<input type="checkbox"/>	<input type="checkbox"/>	12. stara się zapanować nad emocjami z nią związanymi
13. jest zadowolone, że może pokonać kolejne wyzwanie, jest gotowe włożyć w to dodatkowy wysiłek	<input type="checkbox"/>	<input type="checkbox"/>	14. motywuje się do działania poprzez wyobrażanie spodziewanych korzyści
Policz, ile jest znaków X w tej kolumnie	<input type="checkbox"/>	<input type="checkbox"/>	Policz, ile jest znaków X w tej kolumnie





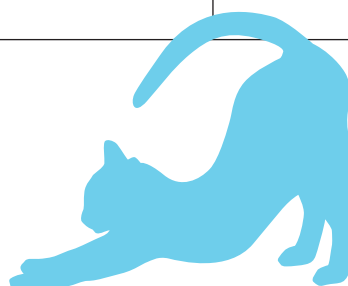
10. Kwestionariusz dla rodziców i nauczycieli: Termometr emocji dziecka

INSTRUKCJA

- Po obserwacji dziecka w jakiejś sytuacji (codziennej albo nowej dla niego, trudnej emocjonalnie, zaskakującej, konfliktowej, ekscytującej) określ, w jakim było nastroju.
- Częste wykorzystywanie „termometru emocji” uczy większej wrażliwości na uczucia i nastroje dziecka, co powoduje, że lepiej rozumiemy jego zachowania. Zachęcamy do częstego powtarzania obserwacji w różnych sytuacjach i o różnych porach dnia.
- Warto o to samo poprosić inne osoby dobrze znające dziecko i potem porównać swoje oceny. Termometr można także wykorzystać prosząc samo dziecko o podanie jego nastroju – taka zabawa może być punktem wyjścia do dalszej rozmowy o wydarzeniach z danego dnia.
- Na podziałce „termometru” należy zaznaczyć nastrój, w jakim jest aktualnie dziecko (ile „ma stopni”).

Nastroje dziecka w ciągu dnia – w czasie rutynowych czynności/zajęć

Nastrój dziecka rano po przebudzeniu	Nastrój dziecka w trakcie posiłków	Nastrój dziecka przed pójściem do szkoły	Nastrój dziecka po powrocie ze szkoły
Nastrój dziecka w trakcie zabawy	Nastrój dziecka w trakcie korzystania z TIK	Nastrój dziecka w trakcie odrabiania lekcji	Nastrój dziecka przed snem



**Nastroje dziecka w różnych sytuacjach**

Nastrój dziecka, gdy mu się czegoś zakazuje	Nastrój dziecka, gdy się je karci, zwraca uwagę	Nastrój dziecka, gdy się je chwali	Nastrój dziecka, gdy otrzymuje prezent
Nastrój dziecka, gdy rodzice wychodzą z domu	Nastrój dziecka w nowym dla niego miejscu	Nastrój dziecka, gdy coś zepsuło/zniszczyło	Nastrój dziecka, gdy ktoś był dla niego niemiły





11. Kwestionariusz dla rodziców i nauczycieli: Jak twórcze jest dziecko?

INSTRUKCJA

- Przypomnij sobie zachowanie dziecka w różnych sytuacjach domowych i poza domem.
- Przeczytaj kolejne zdania od 1 do 18. Przy każdym zdaniu postaw znak X tylko w jednej wybranej kolumnie.

Postaw znak X w wybranym polu

Podejście do zadań	1. Dziecko na zadane pytania odpowiada dwuznacznie lub podaje wiele odpowiedzi, każdą próbuje przy tym uzasadnić.	bardzo rzadko	rzadko	czasami	często	bardzo często
	2. Dziecko woli zadania problemowe, wymagające wybrania jednego z wielu możliwych rozwiązań od zadań, które posiadają jedno rozwiązanie.	bardzo rzadko	rzadko	czasami	często	bardzo często
	3. Dziecko ma problem z dokończaniem zadań, ponieważ wciąż znajduje nowe sposoby rozwiązania.	bardzo rzadko	rzadko	czasami	często	bardzo często
Pomysłowość	4. Dziecko wymyśla własne zakończenia lektur szkolnych lub innych historii.	bardzo rzadko	rzadko	czasami	często	bardzo często
	5. Dziecko wymyśla i analizuje różne wersje przebiegu zdarzeń (Co by było, gdyby...?).	bardzo rzadko	rzadko	czasami	często	bardzo często
	6. Podczas pracy w grupie dziecko ma wiele pomysłów i co chwilę je wzbogaca.	bardzo rzadko	rzadko	czasami	często	bardzo często
	7. Podczas pracy w grupie dziecko wzbogaca pomysły innych.	bardzo rzadko	rzadko	czasami	często	bardzo często
	8. Dziecko podczas lekcji wpada na wiele ciekawych pomysłów.	bardzo rzadko	rzadko	czasami	często	bardzo często
	9. Dziecko podczas lekcji potrafi realizować zadania w nietypowy sposób.	bardzo rzadko	rzadko	czasami	często	bardzo często
	10. Dziecko opowiadając coś, zbacza z głównego wątku i wprowadza wiele dygresji, związanych z własnymi zainteresowaniami.	bardzo rzadko	rzadko	czasami	często	bardzo często
	11. Dziecko pragnie przekształcać przestrzeń wokół siebie na różne sposoby (np. proponuje jak można ozdobić salę).	bardzo rzadko	rzadko	czasami	często	bardzo często
Modyfikacja środowiska wokół siebie	12. Dziecko wciąż wymyśla nowe zastosowania przedmiotów ze środowiska fizycznego klasy, np. gazetki ściennej, parapetu, drzwi.	bardzo rzadko	rzadko	czasami	często	bardzo często
	13. Dziecko tworzy wiele nowych słów, wymyśla „własne” nazwy przedmiotów codziennego użytku – ołówka, plecaka, śniadaniówki.	bardzo rzadko	rzadko	czasami	często	bardzo często
	14. Dziecko tworzy nowe określenia osób, czasami stosując rymy, zabawne określenia.	bardzo rzadko	rzadko	czasami	często	bardzo często
Realizacja zainteresowań	15. Dziecko tworzy nietypowe prace plastyczne, np. łączy różne techniki rysowania i malowania, na swój własny sposób rysuje typowe kształty jak drzewa, domy, samochody.	bardzo rzadko	rzadko	czasami	często	bardzo często
	16. Dziecko próbuje pisać własne wiersze lub opowiadania, wymyśla ciekawe historie lub rysuje komiksy.	bardzo rzadko	rzadko	czasami	często	bardzo często
	17. Dziecko samodzielnie poszerza wiedzę w zakresie swoich zainteresowań (np. czyta książki lub ogląda programy w telewizji).	bardzo rzadko	rzadko	czasami	często	bardzo często
	18. Dziecko kolekcjonuje nietypowe przedmioty (np. papierki po cukierkach, sprężynki, suszone kwiaty, itp.).	bardzo rzadko	rzadko	czasami	często	bardzo często
Policz ile znaków X postawiłeś w każdej kolumnie:	



12. Kwestionariusz dla rodziców i nauczycieli: *Rozwój poznawczy dziecka*

INSTRUKCJA

- Przypomnij sobie zachowanie dziecka w ostatnim czasie – zwróć uwagę na zmiany w jego zachowaniu, na nowe umiejętności.
- Przeczytaj kolejne zdania. Przy każdym zdaniu postaw znak X tylko w jednej wybranej kolumnie – na „tak” albo na „nie”.

Postaw X w wybranym polu

(1) Zmiany w rozwoju poznawczym dziecka	1. Czy masz wrażenie, że dziecko w ostatnich miesiącach poszerzyło swoją wiedzę lub nabyło jakieś nowe umiejętności? Jeżeli odpowiedź brzmi 'tak', zastanów się co to za wiedza i jakie są te umiejętności?	tak	nie	
	2. Czy dostrzegasz zmianę w rozumowaniu dziecka w porównaniu z okresem przedszkolnym lub poprzednią klasą? Jeżeli odpowiedź brzmi 'tak', zastanów się na czym polega ta zmiana?	tak	nie	
	3. Czy dziecko stara się dokończyć czynność, którą rozpoczęło?	tak	nie	
	4. Czy dziecko potrafi dłużej niż wcześniej skupić swoją uwagę na jakiejś czynności?	tak	nie	
	5. Czy dziecko rzadziej się rozprasza niż kiedyś?	tak	nie	
	6. Czy pamięć dziecka w ostatnim czasie funkcjonuje lepiej niż kiedyś?	tak	nie	
	7. Czy zdarza się, że dziecko zaskakuje Cię swoją pamięcią (np. opowiada z drobnymi szczegółami o wydarzeniach w szkole albo wspomina jakieś wydarzenie rodzinne)?	tak	nie	
	8. Czy masz poczucie, że myślenie dziecka staje się w ostatnim czasie bardziej logiczne?	tak	nie	
Policz znaki X w obu kolumnach:			<input type="text"/>	<input type="text"/>

Postaw X w wybranym polu

(2) Aktualne trudności w uczeniu się	1. Czy dziecko ma obecnie jakieś trudności w uczeniu się?	tak	nie	
	... w zapamiętywaniu?	tak	nie	
	... w przypominaniu sobie?	tak	nie	
	... w skupianiu uwagi na tym, co robi?	tak	nie	
	... w rozumieniu tego, czego się uczy?	tak	nie	
	... w robieniu notatek?	tak	nie	
	... w czytaniu?	tak	nie	
	... w pisaniu?	tak	nie	
	... w liczeniu?	tak	nie	
	... w rozumieniu sensu uczenia się?	tak	nie	
	... w zaplanowaniu swojego działania?	tak	nie	
	... w zaplanowaniu całego dnia?	tak	nie	
	... w przygotowaniu sobie miejsca do nauki?	tak	nie	
2. Czy są to jakieś inne trudności związane z nauką?	tak	nie		
Policz znaki w obu kolumnach:			<input type="text"/>	<input type="text"/>

Postaw X w wybranym polu

(3) Dziecko na tle rówieśników	1. Kiedy u dziecka pojawiły się nowe umiejętności poznawcze w zakresie uczenia?	później niż u rówieśników	w podobnym czasie	szybciej niż u rówieśników
	2. Ile dziecko ma różnych zainteresowań?	mniej niż rówieśnicy	podobnie jak rówieśnicy	więcej niż rówieśnicy
	3. Jak duże trudności w uczeniu się ma dziecko?	większe niż rówieśnicy	podobne jak rówieśnicy	mniejsze niż rówieśnicy
	4. Jak dziecko radzi sobie w szkole?	gorzej niż rówieśnicy	podobnie jak rówieśnicy	lepiej niż rówieśnicy
	5. Jak bardzo muszą Państwo pomagać dziecku w nauce?	więcej niż inni rodzice	podobnie jak inni rodzice	mniej niż inni rodzice
Policz znaki X w kolumnach:		<input type="text"/>	<input type="text"/>	<input type="text"/>



13. Kwestionariusz dla rodziców i nauczycieli: *Poczucie kompetencji u dziecka*

INSTRUKCJA

- Obserwuj uważnie dziecko przynajmniej przez 2–3 tygodnie. Przypomnij sobie jego zachowania od początku roku szkolnego. Zwróć szczególną uwagę na to, jak dziecko radzi sobie w domu (w szkole – gdy kwestionariusz wypełnia nauczyciel), jak podchodzi do nowych zadań, jak sobie radzi w kontaktach z innymi dziećmi, co się z nim dzieje, gdy natrafia na jakieś trudności.
- Zapoznaj się z poniższymi zdaniami z lewej i prawej kolumny.
- Postaw znak X przy każdym zdaniu, z którym się zgadzasz i uważasz, że dobrze opisuje zachowanie dziecka – albo po lewej albo po prawej stronie.
- Jeśli równie często obserwujesz zachowania opisane po lewej, jak i po prawej stronie, zaznacz środkową odpowiedź „?”. W razie wątpliwości warto porozmawiać z innymi nauczycielami lub rodzicami dziecka.
- Możesz również spróbować uzupełnić kwestionariusz razem z dzieckiem, prosząc je, aby dokonało samooceny.

Dziecko nie ma poczucia kompetencji	Postaw znak X w wybranym polu			Dziecko ma poczucie kompetencji
W sytuacji uczenia się nowych rzeczy:				
dziecko nie chce wykonać zadania, trudno je zachęcić, jest niespokojne	<input type="checkbox"/>	<input type="checkbox"/> ? <input type="checkbox"/>	<input type="checkbox"/>	dziecko przejawia ciekawość i chętnie się angażuje
Gdy dziecko czegoś nie wie lub nie rozumie:				
łatwo się poddaje, nie chce szukać rozwiązania, oczekuje gotowych rozwiązań	<input type="checkbox"/>	<input type="checkbox"/> ? <input type="checkbox"/>	<input type="checkbox"/>	samo zadaje pytania i wyraża swoje wątpliwości
Gdy dziecko nie wie jak i dlaczego coś działa:				
nie jest szczególnie zainteresowane poszukiwaniem wyjaśnienia, zrozumienia zasady działania	<input type="checkbox"/>	<input type="checkbox"/> ? <input type="checkbox"/>	<input type="checkbox"/>	chętnie angażuje się w eksperymentowanie, aby się tego dowiedzieć, pyta dorosłego
Gdy dziecko ma samo coś stworzyć lub zrobić – np. zadanie w szkole, pracę plastyczną, pomoc w domu:				
jest niepewne, nie chce pracować samodzielnie, ciągle o wszystko dopytuje innych	<input type="checkbox"/>	<input type="checkbox"/> ? <input type="checkbox"/>	<input type="checkbox"/>	jest podekscytowane i chętnie proponuje własne pomysły
Gdy dziecko nad czymś pracuje:				
często się rozprasza i nie kończy zadań, brakuje mu wytrwałości	<input type="checkbox"/>	<input type="checkbox"/> ? <input type="checkbox"/>	<input type="checkbox"/>	stara się dokończyć wszystkie zadania, a gdy są długie i nużące, wraca do nich po przerwie
Gdy dziecko jest chwalone za swoją pracę:				
umniejsza efekty swojej pracy, koncentruje się przede wszystkim na porażkach	<input type="checkbox"/>	<input type="checkbox"/> ? <input type="checkbox"/>	<input type="checkbox"/>	cieszy się i jest dumne z efektów swojej pracy
Gdy dorosły pokazuje dziecku jego błędy:				
dziecko buntuje się, złości, nie chce przyjmować informacji i odmawia poprawienia błędów	<input type="checkbox"/>	<input type="checkbox"/> ? <input type="checkbox"/>	<input type="checkbox"/>	dziecko dosyć spokojnie przyjmuje uwagi i stara się poprawić błędy
Gdy dziecko pracuje z rówieśnikami:				
unikania udzielania innym pomocy i niechętnie dzieli się swoją wiedzą	<input type="checkbox"/>	<input type="checkbox"/> ? <input type="checkbox"/>	<input type="checkbox"/>	chętnie udziela wsparcia i pomocy innym i dzieli się z nimi tym, co wie
Gdy dziecko opowiada o swojej szkole:				
koncentruje się głównie na tym, że musi wykonywać stawiane przed nim zadania, a nie dostrzega tego, że niektóre z nich lubi	<input type="checkbox"/>	<input type="checkbox"/> ? <input type="checkbox"/>	<input type="checkbox"/>	potrafi określić, które zadania i przedmioty lubi, a za którymi nie przepada i wykonuje je tylko na polecenie
Policz, ile jest znaków X:	Policz, ile jest znaków X:





III. Jakość środowiska instytucjonalnego dziecka

14. Kwestionariusz dla nauczycieli: Środowisko fizyczne w szkole

INSTRUKCJA

- Zapoznaj się ze zdaniami dotyczącymi środowiska fizycznego szkoły oraz klasy.
- Postaw znak X w wybranej kolumnie przy każdym zdaniu.

Postaw znak X w wybranym polu

		nie	?	tak
Zróżnicowanie	1. W szkole są takie miejsca (gazetka ścienna, specjalna ściana, tablica), które dzieci mogą zaaranżować wedle własnego pomysłu.	nie	?	tak
	2. W szkole są takie pomieszczenia, które łatwo można przystosować do różnych wydarzeń i okoliczności, np. obchodów Dnia Patrona szkoły, czy szkolnych imprez.	nie	?	tak
	3. Na terenie szkoły są takie miejsca, które umożliwiają dzieciom podjęcie różnych działań ruchowych, gier, zabaw czy innych, np. jest mały plac lub boisko przed szkołą, ogródek szkolny, krzesła i stoliki na korytarzu.	nie	?	tak
	4. Sala gimnastyczna jest wyposażona w różne przedmioty do ćwiczeń, np. piłki różnej wielkości, woreczki, hula hop, skakanki, słupki, szarfy, kije do hokeja, materace.	nie	?	tak
Dostępność	5. Dzieci mają miejsce na korytarzu szkolnym (np. ścienną gazetkę lub tablicę), w którym mogą zamieszczać różne drobne ogłoszenia i mogą być wywieszane różne dyplomy, medale, itd.	nie	?	tak
	6. Dzieci mają możliwość dokumentowania ważnych wydarzeń w klasie i prezentowania ich za pomocą zdjęć, plakatów, kroniki.	nie	?	tak
	7. Każde dziecko w klasie ma własny kącik (szufladę, półkę), w którym może trzymać swoje prace i rysunki.	nie	?	tak
	8. W szkole dostępna jest biblioteka i czytelnia dla uczniów.	nie	?	tak
Możliwość modyfikacji	9. W klasie krzesła i stoły nie są przymocowane na stałe do podłogi, są lekkie i można je przemieszczać oraz ustawiać w zależności od potrzeb.	nie	?	tak
	10. Dzieci mają wpływ na to, jak urządzona jest sala, w której się uczą, mogą same proponować układ stołów, czy rodzaj dekoracji.	nie	?	tak
	11. Dzieci mają okazję zaangażować się w przygotowanie szkolnej przestrzeni przed ważnymi wydarzeniami i imprezami szkolnymi, mogą same w pewnym stopniu decydować, jak przestrzeń ma być zagospodarowana.	nie	?	tak
Dopasowanie	12. W szkole często zmieniane są dekoracje, zgodnie z aktualnymi wydarzeniami szkolnymi lub społecznymi (szkolne zawody sportowe, Olimpiada, przyjazd ważnej osoby do szkoły), czy porą roku.	nie	?	tak
	13. W sali lekcyjnej prócz tablic edukacyjnych wiszą również różne materiały związane z zainteresowaniami uczniów, np. ciekawostki o dinozaurach, sporcie, czy muzyce.	nie	?	tak
	14. Krzesła i stoliki są dopasowane do wzrostu uczniów.	nie	?	tak
	15. Przestrzeń klasowa zmienia się wraz z rozwojem dzieci.	nie	?	tak
Policz, ile jest znaków X:	



15. Kwestionariusz dla nauczycieli: *Klimat w klasie*

INSTRUKCJA

- Przypomnij sobie swoje zachowanie jako nauczyciela w różnych sytuacjach klasowych i szkolnych.
- Przeczytaj kolejne zdania od 1 do 12. Przy każdym zdaniu postaw znak X tylko w jednej wybranej kolumnie.

Postaw znak X w wybranym polu

Organizacja pracy	1. Czy staram się jasno przedstawić uczniom cele nauczania? Zarówno te krótko-, jak i długoterminowe?	nie	raczej nie	raczej tak	tak
	2. Czy bywa tak, że korzystam z pomysłów uczniów, np. odnośnie sposobu wykonania jakiegoś zadania lub organizacji pracy?	nie	raczej nie	raczej tak	tak
	3. Czy często upewniam się, że uczniowie dobrze zrozumieli to co mają zrobić?	nie	raczej nie	raczej tak	tak
	4. Czy planując niektóre zajęcia zakładam, że ich forma lub treść będzie uzależniona od propozycji uczniów?	nie	raczej nie	raczej tak	tak
Zachęcanie do eksploracji	5. Czy pozwalam uczniom na zadawanie pytań z własnej inicjatywy?	nie	raczej nie	raczej tak	tak
	6. Czy zachęcam uczniów do samodzielnego zadawania pytań?	nie	raczej nie	raczej tak	tak
	7. Czy odpowiadam na pytania uczniów wyczerpująco, nawet gdy nie zawsze pokrywają się z tematem danej lekcji?	nie	raczej nie	raczej tak	tak
	8. Czy staram się zrozumieć punkt widzenia uczniów i to, jak postrzegają różne sprawy?	nie	raczej nie	raczej tak	tak
Wsparcie emocjonalne	9. Czy daję moim uczniom do zrozumienia, że wierzę, iż poradzą sobie z zadaniami w szkole?	nie	raczej nie	raczej tak	tak
	10. Czy pracuję nad tym, aby stworzyć w klasie atmosferę wzajemnej akceptacji?	nie	raczej nie	raczej tak	tak
	11. Czy wspieram uczniów w radzeniu sobie z trudnymi emocjami?	nie	raczej nie	raczej tak	tak
	12. Czy czuję, że dzięki moim staraniom uczniowie mogą i chcą być wobec mnie szczerzy?	nie	raczej nie	raczej tak	tak
Policz, ile jest znaków X:	





16. Kwestionariusz dla nauczycieli: System organizacji szkoły

INSTRUKCJA

- Pomyśl o różnych zjawiskach, które obserwujesz w placówce, jak traktowani są w niej różni ludzie (pracownicy, rodzice, uczniowie), przestrzeń fizyczna i społeczna w szkole i poza nią. Zwróć uwagę na „filozofię placówki” i sposób definiowania zadań placówki. Pomyśl o kontaktach placówki ze światem zewnętrznym – o miejscu placówki na mapie społeczności lokalnej, przepuszczalności granic między placówką a światem zewnętrznym. Określ perspektywę czasową, w jakiej myśli się i działa w placówce (tylko doraźna „Tu i teraz” czy też uwzględniająca daleką przyszłość dzieci).
- Postaw znak „X” przy każdym zdaniu w odpowiedniej kolumnie. Policz, ile masz znaków X dla systemu zamkniętego, a ile dla otwartego.

Postaw znak X w wybranym polu

Obowiązujące reguły	1. wyraźnie i sztywno określone i zdefiniowane role (nauczycieli i uczniów, dyrekcji, pracowników pomocniczych)	tak	raczej tak	raczej nie	nie
	2. konieczność podporządkowania się zasadom za cenę rezygnacji z realizacji własnego planu	tak	raczej tak	raczej nie	nie
	3. brak konsultowania, współdecydowania, delegowania zadań, pracy zespołowej	tak	raczej tak	raczej nie	nie
	4. duża elastyczność w egzekwowaniu reguł zgodnie z ich duchem, a nie literą	nie	raczej tak	raczej tak	tak
	5. dopuszczanie wieloznaczności sytuacji i uwzględnianie różnorodności uczniów, rodziców i nauczycieli	nie	raczej tak	raczej tak	tak
Podejście do nowości	6. opór przed nowymi metodami pracy (np. <i>e-learning</i> , <i>tutoring</i> rówieśniczy, praca projektowa, praca w grupach), opór przed planowanymi zmianami, zanim pozna się plan	tak	raczej tak	raczej nie	nie
	7. gotowość do bezpiecznego i refleksyjnego wprowadzania zmian, np. związanych z reformami	nie	raczej nie	raczej tak	tak
	8. duża elastyczność w dostosowywaniu wprowadzanych zmian (np. dotyczących organizacji pracy, programów nauczania) do lokalnej specyfiki funkcjonowania szkoły	nie	raczej nie	raczej tak	tak
	9. nieakceptowane zachowania: ciekawość ucznia, zadawanie pytań, dociekliwość – te zachowania stają się dla placówki zagrożeniem koniecznym do wyeliminowania	tak	raczej tak	raczej nie	nie
Przygotowanie do samodzielnego życia	10. w placówce zachęca się do poznawania świata z różnych perspektyw, prowokuje do negocjowania i dyskusji	nie	raczej nie	raczej tak	tak
	11. placówka nie przygotowuje do radzenia sobie z zadaniami dorosłego życia, celem najważniejszym jest realizacja programu, dobre wyniki lub względny spokój	tak	raczej tak	raczej nie	nie
	12. w placówce zachęca się do samodzielnego myślenia i działania	nie	raczej nie	raczej tak	tak
	13. placówka stwarza wiele możliwości zespołowej realizacji zadań i rozwija umiejętność współpracy	nie	raczej nie	raczej tak	tak
Kontakt ze środowiskiem pozaszkolnym	14. placówka tworzy okazje do społecznej integracji rodziców i angażowania się ich w różne działania na rzecz szkoły i społeczności lokalnej	nie	raczej nie	raczej tak	tak
	15. placówka pobudza rozwój społeczności lokalnej – kultywuje lokalne tradycje, współorganizuje ważne wydarzenia, buduje i pielęgnuje system wartości, zachęca do działań prospołecznych	nie	raczej nie	raczej tak	tak
Policz znaki X w każdej kolumnie	
		System zamknięty		System otwarty	



17. Kwestionariusz dla nauczycieli: RAZEM

INSTRUKCJA

- Pomyśl o ostatnich kilku miesiącach swojej pracy z uczniami; zastanów się, na co zwracasz szczególną uwagę planując zajęcia i jakie masz priorytety podczas ich przebiegu; przypomnij sobie, jak reagujesz na trudne i nietypowe sytuacje w klasie. W każdym z obszarów zaznacz kratki, które dobrze opisują Twój sposób prowadzenia zajęć lub oddają charakter Twojej pracy z uczniami.
- Kwestionariusz możesz również wykorzystać do pracy z uczniami, np. prowadząc dyskusję o każdym kolejnym obszarze (R – A – Z – E – M).

Postaw znak X w wybranych kratkach

Relacje	<input type="checkbox"/> Zapraszam do rozmów o zasadach etycznych i normach społecznych, polegających na uzgadnianiu, rozstrzygnięciu i uzasadnianiu dylematów moralnych. <input type="checkbox"/> Proponuję zadania, dzięki którym uczniowie mogą ćwiczyć się w różnych rolach. <input type="checkbox"/> Rozmawiam z uczniami o ich propozycjach działań w obrębie poszczególnych ról (np. dyżurny, osoba odpowiedzialna za gazetkę klasową). <input type="checkbox"/> Proponuję zadania realizowane w grupach lub parach. <input type="checkbox"/> Proponuję zadania realizowane poza klasą, wymagające rozmowy i współpracy z różnymi osobami – np. dziadkami, sąsiadami, rodzeństwem.										
Aktywność	<input type="checkbox"/> Zachęcam uczniów do zadawania pytań, dociekania, wątpienia, eksperymentowania w różny sposób z rzeczywistością. <input type="checkbox"/> Zachęcam do angażowania się w aktywne metody pracy: metodę projektu, pracę w zespołach, tutoring rówieśniczy. <input type="checkbox"/> Proponuję zaplanowanie i zrealizowanie lekcji poza klasą. <input type="checkbox"/> Proponuję zadania wymagające samodzielnej pracy indywidualnej, samodzielnego podejmowania decyzji, przejawiania inicjatywy oraz zaplanowania własnej organizacji pracy.										
Zabawa	<input type="checkbox"/> Wykorzystuję na zajęciach wierszyki, rymowanki i piosenki, które pomagają strukturować wiedzę oraz zadania ruchowe, które pomagają wykonywać zadania (np. sylabizowanie, skakanie na lewej/prawej nodze). <input type="checkbox"/> Wprowadzam konkursy i podczas nauki wykorzystuję elementy współzawodnictwa, wyścigów, konkurencji (zawsze pamiętając, żeby podkreślać rolę współpracy oraz uczyć reguł). <input type="checkbox"/> Pokazuję, że można zachować równowagę między zabawą, nauką i pracą, oraz że każda z tych form aktywności jest ważna.										
Emocje	<input type="checkbox"/> Tak planuję zajęcia, aby był na nich czas na doświadczanie emocji (czuję), ekspresję (wyrażam) i dzielenie się (komunikuję) oraz uczyć dzieci jak robić to w sposób społecznie akceptowany. <input type="checkbox"/> Mam świadomość, że praca z emocjami dotyczy całej ich gamy, czyli zarówno emocji pozytywnych i negatywnych oraz mam gotowość pracować z nimi. <input type="checkbox"/> Pobudzam uczniów do refleksji nad sobą i swoim działaniem (udzielanie informacji zwrotnych uczniowi, rozmawianie o motywach działań, o celach i zasadach wspólnej pracy oraz podsumowywanie pracy danego dnia, tygodnia).										
Miejsce	<input type="checkbox"/> Organizuję wycieczki do różnych ciekawych miejsc w okolicy (np. biblioteka, urząd, gospodarstwo, szewc) i zachęcam dzieci do rozmowy o tych miejscach, a także słucham ich propozycji takich wycieczek. <input type="checkbox"/> Zapraszam interesujące osoby na spotkania szkolne lub klasowe, zachęcam uczniów do przygotowania relacji z takiego spotkania do klasowej gabloty. <input type="checkbox"/> Dbam o budowanie poczucia dumy z małej i dużej ojczyzny, z tradycji i ludzi w niej żyjących poprzez zapoznanie uczniów z historią, organizowanie spotkań z ludźmi żyjącymi w okolicy, zachęcanie do brania udziału po szkole z rodziną w miejscowych uroczystościach i ważnych wydarzeniach.										
Policz znaki X w każdej grupie:	<table border="1" style="width: 100%; border-collapse: collapse;"> <thead> <tr> <th style="background-color: #00AEEF; color: white;">Relacje</th> <th style="background-color: #00AEEF; color: white;">Aktywność</th> <th style="background-color: #00AEEF; color: white;">Zabawa</th> <th style="background-color: #00AEEF; color: white;">Emocje</th> <th style="background-color: #00AEEF; color: white;">Miejsce</th> </tr> </thead> <tbody> <tr> <td style="text-align: center;">...</td> <td style="text-align: center;">...</td> <td style="text-align: center;">...</td> <td style="text-align: center;">...</td> <td style="text-align: center;">...</td> </tr> </tbody> </table>	Relacje	Aktywność	Zabawa	Emocje	Miejsce
Relacje	Aktywność	Zabawa	Emocje	Miejsce							
...							



IV. Funkcjonowanie dziecka w instytucji

18. Kwestionariusz dla rodziców i nauczycieli: *Motywacja do uczenia się*

INSTRUKCJA

- Zapoznaj się z poniższymi zdaniami. Do każdego ze zdań wstaw w prawej kolumnie znak X przy „TAK” lub „NIE”, w zależności od tego, czy dane zachowanie u dziecka występuje.
- Poniższe zdania można przekształcić w pytania i zadawać je dziecku w indywidualnej rozmowie. W ten sposób można uzyskać wiedzę o tym, jak dziecko samo postrzega własną motywację.

Postaw znak X w wybranym polu

1. Dziecko sprawia wrażenie zaintrygowanego i zainteresowanego tym, czego uczy się w szkole.	tak	nie
2. Dziecko opowiada, że czasami gdy je coś zaintryguje na lekcji, poszerza tę wiedzę w domu, np. pytając rodziców, czy czytając książkę na ten temat.	tak	nie
3. Dziecko sięga po dodatkowe źródła informacji tylko na wyraźne polecenie nauczyciela.	nie	tak
4. Dziecko sprawia wrażenie, że bardzo się cieszy swoimi sukcesami i chce je powtarzać.	tak	nie
5. Dziecko cieszy się tylko tymi sukcesami, które wiążą się z zajęciem wysokich miejsc w rankingach lub nagrodami materialnymi.	nie	tak
6. Dziecko opowiada, że chciałoby być w czymś dobre, np. że chce jak najszybciej umieć rozwiązywać zadania matematyczne.	tak	nie
7. Dziecko mówi, że chciałoby być w czymś lepsze niż inni.	nie	tak
8. Dziecko bardzo lubi angażować się w to, co robi w szkole.	tak	nie
9. Kiedy dziecko dostaje zadanie do wykonania, stara się wykonać je jak najlepiej.	tak	nie
10. Kiedy dziecko dostaje zadanie do wykonania, najpierw pyta jaką będzie nagroda za poprawne wykonanie zadania.	nie	tak
11. Gdy dziecko coś zaintryguje, zadaje wiele pytań na ten temat.	tak	nie
12. Dziecko dobrze sobie radzi z przedmiotami lub zadaniami szkolnymi, które wskazuje jako swoje ulubione.	tak	nie
Policz znaki X w każdej kolumnie



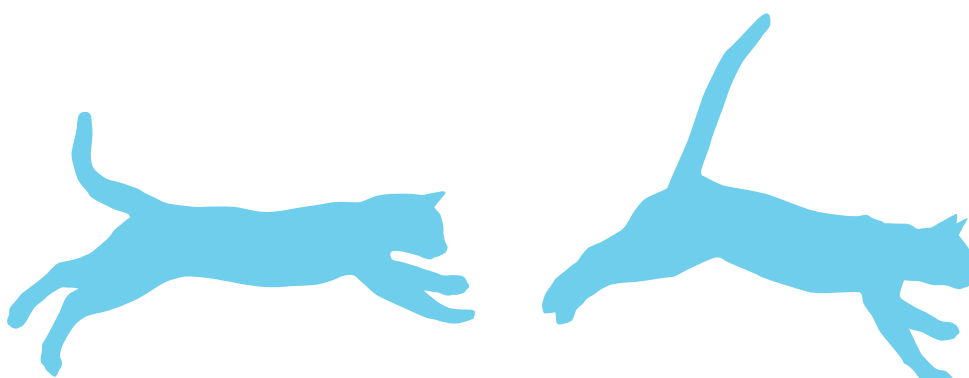
19. Kwestionariusz dla nauczycieli: Strategie radzenia sobie przez ucznia w sytuacjach trudnych

INSTRUKCJA

- Przypomnij sobie zachowanie ucznia w różnych trudnych sytuacjach klasowych i szkolnych.
- Przeczytaj zdania od 1 do 4 najpierw w grupie A. Postaw X w każdej kratce, która dotyczy ucznia.
- Przeczytaj zdania od 1 do 4 w grupie B. Postaw X w każdej kratce, która dotyczy ucznia.
- Przeczytaj zdania od 1 do 4 w grupie C. Postaw X w każdej kratce, która dotyczy ucznia.

Postaw znak X w wybranym polu

A. Aktywność, samodzielność „Ja”	1. Kiedy dziecko ponosi porażkę (np. nie udaje mu się napisać sprawdzianu na dobrą ocenę), jest smutne i „przygaszone”, ale stara się poprawić ocenę.	<input type="checkbox"/>	
	2. Dziecko po kłótni z kolegami lub rodzeństwem jest w złym nastroju, jednakże chce dojść z nimi do porozumienia i pogodzić się.	<input type="checkbox"/>	
	3. Kiedy dziecko popełni błąd, chce go naprawić.	<input type="checkbox"/>	
	4. Dziecko w trudnych chwilach samo próbuje sobie poradzić.	<input type="checkbox"/>	
B. Bierność, wycofanie, unikanie „Nikt”	5. Kiedy dziecku coś się nie udaje (np. otrzyma najniższą ocenę), nie chce jej poprawić, jest mu wszystko jedno.	<input type="checkbox"/>	
	6. Dziecko w trudnych chwilach zamyka się w sobie, nie ma ochoty z nikim rozmawiać.	<input type="checkbox"/>	
	7. W trudnych chwilach dziecko spędza czas samo, nie dopuszcza innych osób do siebie.	<input type="checkbox"/>	
	8. Dziecko po kłótni z kolegami spędza dużo czasu samo, nie chce z nikim rozmawiać, ani nie dąży do porozumienia.	<input type="checkbox"/>	
C. Dążenie do uzyskania pomocy, poszukiwanie jej „Dorosły”	9. Kiedy dziecko jest smutne, chce porozmawiać z dorosłym o swoich problemach.	<input type="checkbox"/>	
	10. Dziecko w trudnych chwilach zwraca się do dorosłych o pomoc.	<input type="checkbox"/>	
	11. Kiedy dziecko się pokłóci z kolegami, prosi dorosłych o rozwiązanie problemu.	<input type="checkbox"/>	
	12. W trudnych chwilach dziecko nie chce być samo, spędza dużo czasu z dorosłymi.	<input type="checkbox"/>	
Policz znaki X w każdej grupie:	A. „Ja”	B. „Nikt”	C. „Dorosły”





20. Kwestionariusz dla nauczycieli: *Strategie adaptacji ucznia w szkole*

INSTRUKCJA

- Pomyśl o zachowaniu ucznia z ostatnich 3-4 tygodni. Zapoznaj się z poniższymi zdaniami i postaw znak X w kratce przy każdym zdaniu, które dotyczy ucznia.

Postaw znak X w wybranych kratkach

A. Strategia twórcza	<input type="checkbox"/> Dziecko deklaruje, że chętnie uczęszcza do szkoły. <input type="checkbox"/> Dziecko jest ciekawe tego, co dzieje się wokół niego w szkole. <input type="checkbox"/> Dziecko chętnie uczestniczy w zajęciach proponowanych przez nauczyciela. <input type="checkbox"/> Dziecko jest twórcze w tym, co robi, dodaje coś od siebie. <input type="checkbox"/> Dziecko łatwo nawiązuje kontakty z rówieśnikami. <input type="checkbox"/> Dziecko chętnie bawi się na przerwach, rozmawia z różnymi dziećmi. <input type="checkbox"/> Dziecko spontanicznie zwraca się o pomoc do nauczyciela, gdy sobie z czymś nie radzi. <input type="checkbox"/> Dziecko spontanicznie zwraca się o pomoc do kolegów, gdy ma z czymś problem. <input type="checkbox"/> Dziecko potrafi wyrażać swoje potrzeby. <input type="checkbox"/> Dziecko potrafi wyrażać swoje upodobania, zainteresowania.						
B. Strategia wycofania	<input type="checkbox"/> Dziecko jest bierne, nie przejawia inicjatywy, nie wnosi nowych pomysłów. <input type="checkbox"/> Dziecko raczej siedzi z boku i przypatruje się innym. <input type="checkbox"/> Dziecko trzeba zachęcać i namawiać do działania, do zrobienia czegoś. <input type="checkbox"/> Dziecko z trudnością włącza się do nowych zajęć. <input type="checkbox"/> Dziecko często działa w ten sam, podobny sposób. <input type="checkbox"/> Dziecko niechętnie współpracuje z innymi dziećmi. <input type="checkbox"/> Dziecko woli bawić się i pracować nad zadaniem samo niż z innymi dziećmi. <input type="checkbox"/> Dziecko „samo z siebie” nie nawiązuje kontaktów z dorosłymi. <input type="checkbox"/> Dziecko znacznie rzadziej niż inne dzieci spontanicznie wyraża swoje potrzeby czy zainteresowania. <input type="checkbox"/> Dziecko jest małomówne, raczej milczące.						
C. Strategia buntu	<input type="checkbox"/> Reakcje emocjonalne dziecka są często zbyt silne w stosunku do ich przyczyny. <input type="checkbox"/> Dziecko często się złości, obraża się, grymasi, gdy coś idzie nie po jego myśli. <input type="checkbox"/> Dziecko szybko się denerwuje i trudno mu zapanować nad złością. <input type="checkbox"/> Dziecko często nawiązuje kontakt z rówieśnikami w oparciu o zaczepki, złośliwości. <input type="checkbox"/> Dziecko w wielu sytuacjach jest agresywne. <input type="checkbox"/> Dziecko długo przeżywa i rozpamiętuje nawet drobne niepowodzenia. <input type="checkbox"/> Dziecko wyraża swoje niezadowolenie przez dąsanie się, podniesiony ton głosu. <input type="checkbox"/> Dziecko często odmawia uczestnictwa w zajęciach proponowanych przez nauczyciela. <input type="checkbox"/> Dziecko mimo, iż coś umie, odmawia wykonania czynności (sprawia wrażenie działania „na złość”). <input type="checkbox"/> Dziecko wyładowuje swoją złość na otaczających je przedmiotach.						
Policz znaki X w każdej grupie:	<table border="1" style="width: 100%; border-collapse: collapse;"> <thead> <tr> <th style="width: 33%;">A. Strategia twórcza</th> <th style="width: 33%;">B. Strategia wycofania</th> <th style="width: 33%;">C. Strategia buntu</th> </tr> </thead> <tbody> <tr> <td style="text-align: center;">...</td> <td style="text-align: center;">...</td> <td style="text-align: center;">...</td> </tr> </tbody> </table>	A. Strategia twórcza	B. Strategia wycofania	C. Strategia buntu
A. Strategia twórcza	B. Strategia wycofania	C. Strategia buntu					
...					

**21. Kwestionariusz dla nauczycieli: *Uczeń w grupie*****INSTRUKCJA**

- Pomyśl o zachowaniach ucznia z ostatnich 3–4 tygodni. Zwróć uwagę na to, jak zachowuje się w klasie, szczególnie podczas zajęć grupowych.
- Postaw znak X w kratce przy każdym zdaniu, które dotyczy ucznia.

Postaw znak X w wybranych kratkach

A. Postawa twórcza	<input type="checkbox"/> Dziecko jest aktywne, przedstawia innym swoje pomysły. <input type="checkbox"/> Dziecko jest ciekawe pomysłów innych osób. <input type="checkbox"/> Dziecko tłumaczy innym to, czego nie rozumieją. <input type="checkbox"/> Dziecko negocjuje, który pomysł jest najlepszy. <input type="checkbox"/> Dziecko potrafi obronić swój pomysł, ale też dopuszcza innych uczniów do głosu.		
B. Postawa bierna	<input type="checkbox"/> Dziecko jest bierne, nie przedstawia swoich pomysłów innym. <input type="checkbox"/> Dziecko milczy, trzeba je namawiać, aby się odezwało. <input type="checkbox"/> Dziecko wycofuje się, kiedy inne dzieci proszą je, aby coś przedstawiło na forum. <input type="checkbox"/> Dziecko jest obojętne, który pomysł zostanie wybrany, jest mu wszystko jedno. <input type="checkbox"/> Dziecko nie dyskutuje z innymi członkami grupy, często milczy.		
C. Postawa konformi- styczna	<input type="checkbox"/> Dziecko stara się przedstawić taki sam lub podobny pomysł do tego, który przedstawiają jego koledzy. <input type="checkbox"/> Dziecko zgadza się na wszystko, o co poproszą go inne dzieci. <input type="checkbox"/> Dziecko nie broni własnego punktu widzenia, jeśli innym nie podoba się jego pomysł, od razu zmienia go na inny. <input type="checkbox"/> Dziecko nie dyskutuje z innymi członkami grupy, potakuje na wszystko. <input type="checkbox"/> Dziecko stara się wykonywać wszystkie czynności tak, jak jego koledzy.		
Policz znaki X w każdej grupie:	A. Postawa twórcza	B. Postawa bierna	C. Postawa konformistyczna



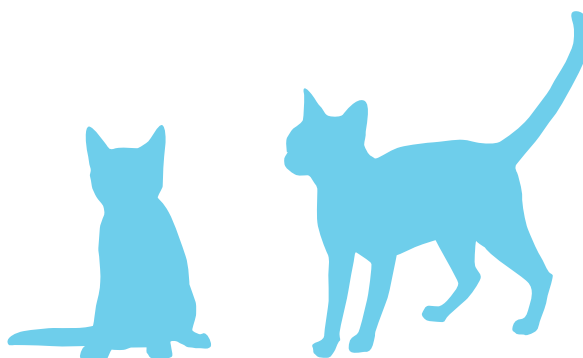


23. Kwestionariusz dla nauczycieli: Aktywność i postępy ucznia w szkole

INSTRUKCJA

- Przypomnij sobie dziecko sprzed kilku miesięcy oraz jego zachowania z ostatnich 2–3 tygodni i zastanów się, czy zauważasz jakieś zmiany.
- Porozmawiaj z innymi nauczycielami. Zastanów się, z jaką nową wiedzą czy umiejętnościami dziecko wychodzi ze szkoły. Zwróć uwagę na zachowanie dziecka w klasie na lekcji, a także na przerwie, w rozmowie z pracownikami szkoły i innymi uczniami.

Oceniane obszary aktywności dziecka/ucznia		Postaw znak X w wybranym polu			
Poznanie i komunikacja	1. Uczeń zdobywa w szkole nową wiedzę o świecie.	nie	raczej nie	raczej tak	tak
	2. Uczeń coraz sprawniej radzi sobie z czytaniem, pisaniem i liczeniem.	nie	raczej nie	raczej tak	tak
	3. Uczeń zadaje różne pytania i domaga się odpowiedzi.	nie	raczej nie	raczej tak	tak
	4. Uczeń interesuje się wieloma sprawami, którymi dotąd się nie interesował.	nie	raczej nie	raczej tak	tak
Emocje i kontakty społeczne	5. Uczeń coraz lepiej rozumie reguły życia społecznego.	nie	raczej nie	raczej tak	tak
	6. Uczeń potrafi spędzać czas na przerwie z rówieśnikami w zgodzie i samodzielnie rozwiązywać konflikty z nimi.	nie	raczej nie	raczej tak	tak
	7. Uczeń coraz lepiej radzi sobie ze swoimi emocjami (rozumie je, wyraża je w sposób akceptowany społecznie).	nie	raczej nie	raczej tak	tak
	8. Uczeń coraz sprawniej radzi sobie w różnych nowych sytuacjach społecznych.	nie	raczej nie	raczej tak	tak
Aktywność	9. Uczeń staje się coraz bardziej pomysłowy.	nie	raczej nie	raczej tak	tak
	10. Uczeń ma skonkretyzowane zainteresowania.	nie	raczej nie	raczej tak	tak
	11. Uczeń jest coraz bardziej samodzielny w działaniu.	nie	raczej nie	raczej tak	tak
	12. Uczeń chętniej pomaga w szkole przy różnych czynnościach.	nie	raczej nie	raczej tak	tak
Ocena ogólna	13. Mam poczucie, że potrzeby ucznia są w szkole zaspokajane.	nie	raczej nie	raczej tak	tak
	14. Cieszę się z tego, w jaki sposób rozwija się uczeń.	nie	raczej nie	raczej tak	tak
Policz znaki X:	



**24. Kwestionariusz dla nauczycieli: Uczeń w relacjach społecznych****INSTRUKCJA**

- W tabeli znajdują się różne zdania opisujące przykładowe zachowania uczniów w sytuacjach społecznych. Proszę czytać je parami – zdanie po lewej i po prawej stronie. Znak X należy postawić przy tym zdaniu, które trafniej opisuje zachowanie ucznia.

Czynniki ryzyka niedostosowania koleżeńskiego	Wstaw znak X tu albo tu			Czynniki wspierające dobre relacje rówieśnicze
Raczej nie nawiązuje bliższych kontaktów z kolegami z podwórka bądź ze szkoły.	<input type="checkbox"/>	1	<input type="checkbox"/>	Chętnie nawiązuje bliższe kontakty z kolegami z podwórka bądź ze szkoły.
Unika spotkania się z kolegami i koleżankami poza szkołą.	<input type="checkbox"/>	2	<input type="checkbox"/>	Chętnie spotyka się z kolegami i koleżankami poza szkołą.
Woli spędzać czas samotnie.	<input type="checkbox"/>	3	<input type="checkbox"/>	Lubi coś robić razem z innymi.
Nie odnajduje się w grupie rówieśników.	<input type="checkbox"/>	4	<input type="checkbox"/>	Dobrze odnajduje się wśród rówieśników.
Raczej nie opowiada o kolegach i koleżankach z podwórka czy ze szkoły.	<input type="checkbox"/>	5	<input type="checkbox"/>	Chętnie opowiada o kolegach i koleżankach z podwórka czy ze szkoły.
Wydaje mi się, że dziecko nie jest mile widziane wśród kolegów.	<input type="checkbox"/>	6	<input type="checkbox"/>	Wydaje mi się, że dziecko jest mile widziane wśród kolegów.
Nie lubi pracować w grupie, woli robić coś samemu.	<input type="checkbox"/>	7	<input type="checkbox"/>	Zazwyczaj chętnie pracuje w grupie, „dobro grupowe” jest dla niego ważne.
Raczej nie dotrzymuje obietnic i zobowiązań danych kolegom.	<input type="checkbox"/>	8	<input type="checkbox"/>	Dotrzymuje słowa danego kolegom.
Kiedy się z czymś nie zgadza, coś mu się wśród kolegów nie podoba to raczej milczy.	<input type="checkbox"/>	9	<input type="checkbox"/>	Kiedy nie aprobuje czyjegoś zachowania albo jakaś sytuacja mu się nie podoba – przedstawia swój punkt widzenia.
Niechętnie udziela pomocy innym, nie lubi też kogoś prosić o pomoc, próbuje samo sobie poradzić.	<input type="checkbox"/>	10	<input type="checkbox"/>	Kiedy ktoś prosi je o wsparcie i pomoc – pomaga, samo też czasami prosi o pomoc, chociaż woli być spostrzegane jako osoba zaradna.
Policz znaki X w tej kolumnie:	<input type="checkbox"/>		<input type="checkbox"/>	Policz znaki X w tej kolumnie:



25. Kwestionariusz dla rodziców i nauczycieli: *Gotowość ucznia do przejścia do klasy IV*

INSTRUKCJA

- Znak X należy postawić przy tych zdaniach, które trafnie opisują zachowanie bądź cechę ucznia.

Postaw znak X w wybranych kratkach

<p>A. Gotowość emocjonalno-motywacyjna</p>	<ul style="list-style-type: none"> <input type="checkbox"/> Dziecko potrafi znieść napięcie, np. spowodowane sprawdzianem. <input type="checkbox"/> Dziecko rozumie krytykę swojego zachowania i potrafi je skorygować, aby zachowywać się w społecznie akceptowany sposób. <input type="checkbox"/> Dziecko potrafi wczuć się w czyjąś sytuację i zaproponować pomoc, nawet gdy nie jest bezpośrednio o nią proszone. <input type="checkbox"/> Dziecko potrafi zaangażować się w działanie i „wciągnąć” na długi czas. <input type="checkbox"/> Dziecko radzi sobie z porażkami i niepowodzeniami, potrafi pogodzić się z tym, że np. dostało niższą niż zwykle ocenę. <input type="checkbox"/> Dziecko pracuje na lekcji bez względu na to, czy prowadzi je wychowawca, czy inny nauczyciel (np. w zastępstwie, w ramach stażu). <input type="checkbox"/> Dziecko jest w stanie podtrzymać swoje działanie mimo drobnych niepowodzeń, zazwyczaj kończy to, co rozpoczęło. <input type="checkbox"/> Dziecko ma ulubione przedmioty i dąży do tego, aby otrzymywać z nich jak najlepsze noty w miarę swoich możliwości. 		
<p>B. Gotowość poznawcza</p>	<ul style="list-style-type: none"> <input type="checkbox"/> Dziecko nabyło podstawowe umiejętności czytania, pisania i liczenia. <input type="checkbox"/> Dziecko rozwinęło uwagę dowolną, jest w stanie skupić się na tym, czego wymaga od niego nauczyciel. <input type="checkbox"/> Dziecko wyrobiło sobie własny rytm i sposoby uczenia się. <input type="checkbox"/> Dziecko potrafi zaplanować działanie, oszacować jego czas, np. gdy ma dużo zadane, rozkłada to na kilka dni. <input type="checkbox"/> Dziecko pamięta informacje przekazywane przez nauczyciela i potrafi je przekazać rodzicom (bez względu na to, czy są zapisane w dzienniczku). <input type="checkbox"/> Dziecko samodzielnie pakuje oraz przygotowuje swoje rzeczy do następnej lekcji. <input type="checkbox"/> Dziecko potrafi przedstawić swoją opinię i uargumentować ją. <input type="checkbox"/> Dziecko potrafi samodzielnie zorganizować własną pracę na podstawowym poziomie (np. wie jak, gdzie i co pisać w zeszytach). 		
<p>C. Gotowość społeczna</p>	<ul style="list-style-type: none"> <input type="checkbox"/> Dziecko swobodnie spędza czas wśród kolegów, ma swoją grupę znajomych lub najlepszego przyjaciela. <input type="checkbox"/> Dziecko chętnie pomaga rówieśnikom. <input type="checkbox"/> Dziecko chętnie pracuje w grupie, potrafi współpracować również z tymi osobami, za którymi nie przepada lub ma z nimi słaby kontakt. <input type="checkbox"/> Dziecko potrafi przedstawić swoje zdanie przed klasą. <input type="checkbox"/> Dziecko potrafi ocenić swoje zachowania, jest konsekwentne. <input type="checkbox"/> Dziecko próbuje samo rozwiązywać konflikty z rówieśnikami, zanim poprosi o pomoc nauczyciela. <input type="checkbox"/> Dziecko rozumie, że zasady dotyczące grupy obowiązują również jego i stosuje się do nich. <input type="checkbox"/> Dziecko potrafi przeciwstawić się kolegom, kiedy nie aprobuje ich zachowania. 		
<p>Policz znaki X w każdej grupie:</p>	<p style="text-align: center;">A. Gotowość emocjonalno-motywacyjna</p> <p style="text-align: center;">...</p>	<p style="text-align: center;">B. Gotowość poznawcza</p> <p style="text-align: center;">...</p>	<p style="text-align: center;">C. Gotowość społeczna</p> <p style="text-align: center;">...</p>



5/6–8/9 lat



Instytut Badań Edukacyjnych

Głównym zadaniem Instytutu jest prowadzenie badań, analiz i prac przydatnych w rozwoju polityki i praktyki edukacyjnej.

Instytut zatrudnia ponad 150 badaczy zajmujących się edukacją – pedagogów, socjologów, psychologów, ekonomistów, politologów i przedstawicieli innych dyscyplin naukowych – wybitnych specjalistów w swoich dziedzinach, o różnorodnych doświadczeniach zawodowych, które obejmują, oprócz badań naukowych, także pracę dydaktyczną, doświadczenie w administracji publicznej czy działalność w organizacjach pozarządowych.

Instytut w Polsce uczestniczy w realizacji międzynarodowych projektów badawczych, w tym PIAAC, PISA, TALIS, ESLC, SHARE, TIMSS i PIRLS, oraz projektów systemowych współfinansowanych przez Unię Europejską ze środków Europejskiego Funduszu Społecznego.