



entuzjaści edukacji

**WNIOSKI Z BADANIA FGI NAUCZYCIELI
SZKOLNYCH I PRZEDSZKOLNYCH
REALIZOWANEGO W RAMACH PROJEKTU**

BECKER



BADANIE EKONOMICZNYCH UWARUNKOWAŃ CELÓW I KIERUNKÓW ALOKACJI NAKŁADÓW
NA EDUKACJĘ REALIZOWANYCH PRZEZ PODMIOTY PUBLICZNE I PRYWATNE W POLSCE

Zespół Ekonomii Edukacji, Instytut Badań Edukacyjnych



entuzjaści edukacji

W niniejszej prezentacji pokazane są najważniejsze wnioski z badania cząstkowego przeprowadzonego w ramach projektu **BECKER** (Badanie Ekonomicznych uwarunkowań Celów i Kierunków alokacji nakładów na Edukację Realizowanych przez podmioty publiczne i prywatne w Polsce).

Badanie przeprowadzono metodą zogniskowanych wywiadów grupowych (FGI) **z nauczycielami szkolnymi i przedszkolnymi**.

Badanie odbyło się w terminie 22 maja 2013 – 16 czerwca 2013 r. i było realizowane w 9 powiatach w Polsce.

Zespół Ekonomii Edukacji, Instytut Badań Edukacyjnych

Październik 2013

entuzjaści edukacji

Informacje o badaniu

Nakład pracy nauczyciela na zajęcia dodatkowe

Wynagrodzenie i system motywacyjny

Relacje w obrębie środowiska pracy

Podstawowe trudności związane z pracą nauczyciela

Dodatkowe metody zaspokajania potrzeb edukacyjnych uczniów



Informacje o badaniu

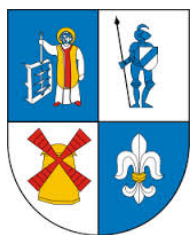
Celem badania było pogłębienie wiedzy na temat aktywności edukacyjnej nauczycieli (celów, metod, form, nakładów czasu i nakładów finansowych przeznaczanych na doksztalcanie) oraz zdiagnozowanie uwarunkowań, które tę aktywność determinują, a także zebranie informacji o nauczycielach – liderach z danego powiatu, z którymi będą przeprowadzane indywidualne wywiady pogłębione na późniejszym etapie badania.



10 FGI = 89 nauczycieli szkolnych i przedszkolnych



4 miasta na prawach powiatu



5 powiatów ziemskich



KAPITAŁ LUDZKI
NARODOWA STRATEGIA SPÓJNOŚCI

IBE  entuzjaści
edukacji

UNIA EUROPEJSKA
EUROPEJSKI
FUNDUSZ SPOŁECZNY





Nakład pracy nauczyciela zajęcia dodatkowe



Pozalekcyjne zajęcia dodatkowe:

zajęcia głównie nastawione na
wyrównywanie szans, mniej
zajęć przeznaczonych dla
uczniów zdolnych

w przedszkolach i szkołach
podstawowych dominują zajęcia
plastyczno-artystyczne

w gimnazjach i szkołach
ponadgimnazjalnych dominują
zajęcia wyrównawcze i
przygotowujące do egzaminów i
dalszej edukacji

im wyższy szczebel edukacji,
tym słabsze zainteresowanie
zajęciami dodatkowymi

realizacja zajęć dodatkowych
wymaga od nauczyciela
większych nakładów czasu i
pracy przed egzaminami, pod
koniec roku szkolnego i przed
konkursami



Nakład pracy nauczyciela zajęcia dodatkowe



Godziny karciane:

- często jedyna oferta zajęć pozalekcyjnych w szkołach
- w szkołach ponadgimnazjalnych pojawiają się problemy z frekwencją na godzinach karcianych

Zajęcia prowadzone w ramach projektów unijnych:

- Dostyc rzadkie
- Odbywają się w ramach projektów prowadzonych przez szkoły i/lub jednostki samorządu terytorialnego

Finansowanie zajęć z budżetu samorządu

- jednostki samorządu terytorialnego minimalizują wydatki na zajęcia dodatkowe
- ich wysokość zależy od kondycji finansowej jednostki samorządu terytorialnego oraz strategii gminy/powiatu



Nakład pracy nauczyciela na zajęcia dodatkowe

Różne modele podejmowania decyzji o rozdziale zajęć dodatkowych:

nauczyciele sami określają, jakie zajęcia chcieliby prowadzić

informacja od dyrektora o dodatkowych zajęciach, nakaz prowadzenia zajęć

na podstawie diagnozy wśród uczniów

decyzja dyrektora po sprawdzeniu zbilansowania oferty zajęć dodatkowych (różnorodność typów zajęć)

zajęcia zgodne ze strategią szkoły

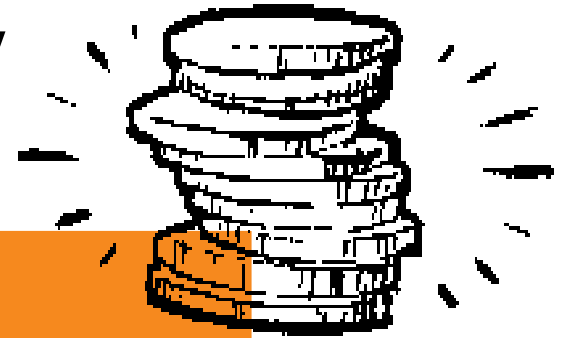
Najważniejsi aktorzy:

- ostateczną decyzję podejmuje dyrektor
- w przedszkolach i szkołach podstawowych większą rolę odgrywają rodzice.





Wynagrodzenie i system motywacyjny



Nauczyciele nie są zadowoleni z wysokości kwot wynagrodzeń i dodatków,

system wynagrodzeń jest zbyt słabo powiązany z nakładem pracy i efektami, wiele zależy od możliwości organu prowadzącego,

krytyczna ocena systemu motywacyjnego i wynagrodzeń, która nie przekłada się na poczucie docenienia w pracy oraz stopień angażowania się nauczycieli w wykonywanie zadań i obowiązków,

nauczyciele deklarują, że najważniejsze jest dla nich docenienie przez uczniów, rodziców i dyrektora.



Relacje w obrębie środowiska pracy



Relacje z dyрекcją: najtrudniejsze w relacjach z dyrekcją są kwestie ekonomiczne - obawa nauczycieli przed redukcją godzin dydaktycznych i etatów. W przedszkolach wskazywano, że kontakt z dyrekcją jest częstszy i intensywniejszy, a narzekano na nadmierną kontrolę pracy nauczyciela oraz brak autonomii w podejmowaniu działań.

Relacje z gronem pedagogicznym: nieporozumienia na tle prowadzenia dodatkowej działalności, większe zaangażowanie źle widziane przez pozostałych członków grona pedagogicznego – obawa pozostałych nauczycieli przed obniżeniem ich pozycji.



Relacje w obrębie środowiska pracy



Relacje z rodzicami: uznane za trudne. Najgorsze relacje z rodzicami w szkołach gimnazjalnych i ponadgimnazjalnych. Rodzice w szkołach podstawowych bardziej zaangażowani w sprawy szkoły, częściej uczestniczą w zebraniach, spotkaniach.

Relacje z uczniami: pomimo pojawiających się trudności oceniane, jako bardzo dobre.

Współpraca z innymi instytucjami w zakresie działalności edukacyjnej: najbardziej ograniczona współpraca przedszkoli z innymi instytucjami w zakresie działalności edukacyjnej, a najbardziej intensywna Zespołów Szkół Ponadgimnazjalnych, w których prowadzone jest kształcenie zawodowe.



Podstawowe trudności związane z pracą nauczyciela

Przeszkody związane z jakością relacji w środowisku pracy nauczyciela – najczęściej wskazywano problemy: w relacjach z rodzicami (obojętność, roszczeniowa postawa); w relacjach z uczniami (naganne zachowanie, brak motywacji do nauki, nieprzygotowanie) oraz w relacjach wewnątrz grona pedagogicznego (rywalizacja o godziny dydaktyczne).

Deficyty/ograniczenia infrastrukturalne: nieodpowiednie wyposażenie sal, brak odpowiednich narzędzi i materiałów dydaktycznych, zły stan techniczny budynków, a w niektórych przypadkach brak boisk szkolnych.

Problemy finansowe: brak wystarczających środków na doposażenie szkół.

Trudności w zakresie organizacji procesu dydaktycznego: łączenie klas, a w przypadku przedszkoli łączenie dzieci w różnych kategoriach wiekowych, zbyt mała liczba godzin lekcyjnych i „przeładowany” materiał.



Podstawowe trudności związane z pracą nauczyciela

Częste zmiany systemu i programów nauczania, zbyt duża liczba reform – brak stabilizacji.

Rozbudowana biurokracja i konieczność dokumentowania każdej działalności: kontrola działań.

Negatywny wizerunek nauczyciela wśród ogółu społeczeństwa.



Dodatkowe metody zaspokajania potrzeb edukacyjnych uczniów

Diagnoza zapotrzebowania uczniów na konkretne przedmioty, diagnoza zainteresowań uczniów – najczęściej dokonywana jest za pomocą ankiet wypełnianych przez uczniów, przeprowadzanych z nimi rozmów oraz obserwacji dokonywanych przez wychowawców i nauczycieli. W razie konieczności korzysta się również z diagnozy i opinii przedstawionej przez Poradnię Pedagogiczno-Psychologiczną. W przedszkolach potrzeby edukacyjne uczniów sygnalizowane są przez rodziców, a następnie konsultowane i uzgadniane z wychowawcami.

Organizacja zajęć wyrównawczych dla uczniów słabych.





Dodatkowe metody zaspokajania potrzeb edukacyjnych uczniów



Organizacja szeregu zajęć dodatkowych związanych z rozwijaniem zainteresowań uczniów, zajęć przygotowujących do egzaminów gimnazjalnych i maturalnych oraz zajęć przygotowujących do olimpiad i konkursów.

Realizacja w szkołach zawodowych tzw. projektów zawodowych mających na celu kształcenie wiedzy i kompetencji zawodowych ucznia.



entuzjaści edukacji

„Badanie jakości i efektywności edukacji oraz instytucjonalizacja zaplecza badawczego”

Projekt współfinansowany ze środków Unii Europejskiej w ramach Europejskiego Funduszu Społecznego

Instytut Badań Edukacyjnych

ul. Górczewska 8, 01-180 Warszawa

tel.: (22) 241 71 00, e-mail: ibe@ibe.edu.pl